

재난시 소방의 기능과 소방의 제반 현황



중앙소방학교 송병준

소개

2006. 1. 13 임용(인천공단소방서 고잔119안전센터)

○ 현장업무(외근) : 10년

화재진압 (펌프차1경방) 4년

물탱크차 운전 2년

지휘차 운전 (지휘팀 서무) 2년

생활구조대 1년

○ 사무업무(내근) : 5년

예방안전과(지도팀 서무)3년

예방안전과(민원팀 완비) 1년

인천소방학교 9개월

2020. 2. 14 중앙소방학교 1년



국민 여러분, 재난 앞에서는 누구나 절박합니다.

그 절박한 순간 위험을 뚫고 다급한 목소리를 찾아가는 소방관만큼 안도감을 주는 존재는 없을 것입니다.

지난 10월 울산 화재 당시 33층에서 일가족 세 명을 업고 내려온 소방관들에게,

구조된 가족들은 ‘헬멧을 쓴 신(神)’이 나타난 것 같았다고 말했습니다.



화재현장에서는
소방공무원이
곧 국가다.





여러분이 생각하시는 소방의 이미지는 어떤가요?

① Start presenting to display the poll results on this slide.

목차

1. 재난에서의 소방의 기능
2. 국가직전환 후 소방 현황
3. 실제 소방의 능력
4. 문제점
5. 대책



재난에서의 소방의 기능

- 긴급구조-

국가 재난대응 지휘체계



중앙재난안전대책본부

재난법 14조1항

본부장 : 행안부장관(예외)

대규모 재난의 **예방 대비 대응 복구** 등에 관한 사항을 **총괄** 조정하고 필요한 조치를 하는 기관
대규모 재난의 예방 대비 대응 복구 등에 관한 사항을 총괄 조정하고 필요한 조치를 하는 기관

○ 기능 :

- **지원요청** : 대규모 재난을 효율적으로 수습하기 위하여 관계 재난관리 책임기관의 장에게 행정 및 재정상의 조치 소속직원의 파견 그밖에 필요한 지원을 요청
- **지휘** : 대규모 재난의 수습에 필요한 범위에서 수습본부장 및 지역대책본부장을 지휘할수 있음(15조3항)



중앙사고수습본부

재난법 3조5호의2

본부장 : 재난관리주관기관의 장

사고에 대해 유형별로 **예방, 대비, 대응 및 복구** 등의 업무를 **주관**하여 수행하도록 대통령령으로 정하는 관계 중앙행정기관

○ 기능

- **지원요청** : 관계 재난 관리책임기관의 장에게 행정상 및 재정상의 조치 소속지원의 파견 그밖의 필요한 지원을 요청할 수 있음
- **지휘** : 수습본부장은 지역사고 수습본부를 운영할 수 있음
지역사고 수습본부의 장은 수습본부장이 지명함
(15조의2제5항)

재난법 3조(정의)

6. “긴급구조”란

재난이 발생할 우려가 현저하거나
재난이 발생하였을 때에
국민의 생명·신체 및 재산을 보호하기 위하여
긴급구조기관과 긴급구조지원기관이 하는
인명구조, 응급처치, 그 밖에 필요한 모든
긴급한 조치를 말한다.

7. “긴급구조기관”이란

소방청·소방본부 및 소방서를 말한다.
다만, 해양에서 발생한 재난의 경우에는
해양경찰청·지방해양경찰청 및 해양경찰서를
말한다.

긴급구조기관(통제단)

재난법 3조5호의2



재난에서의 소방의 기능

- 19.4.4. 고성산불의 예-

바람

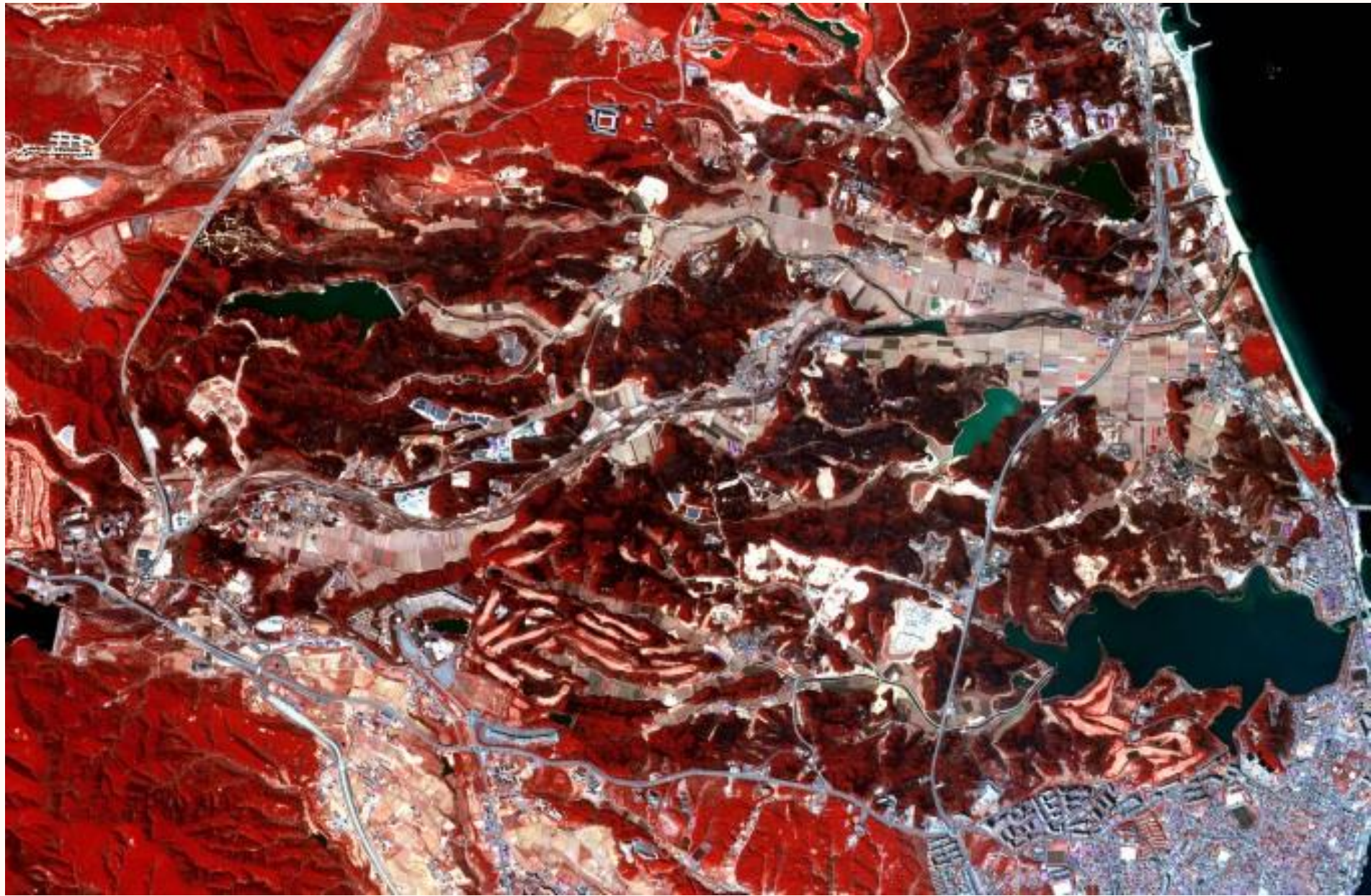
양간지풍

해륙풍

산곡풍

산림조성

소나무



바람

양간지풍

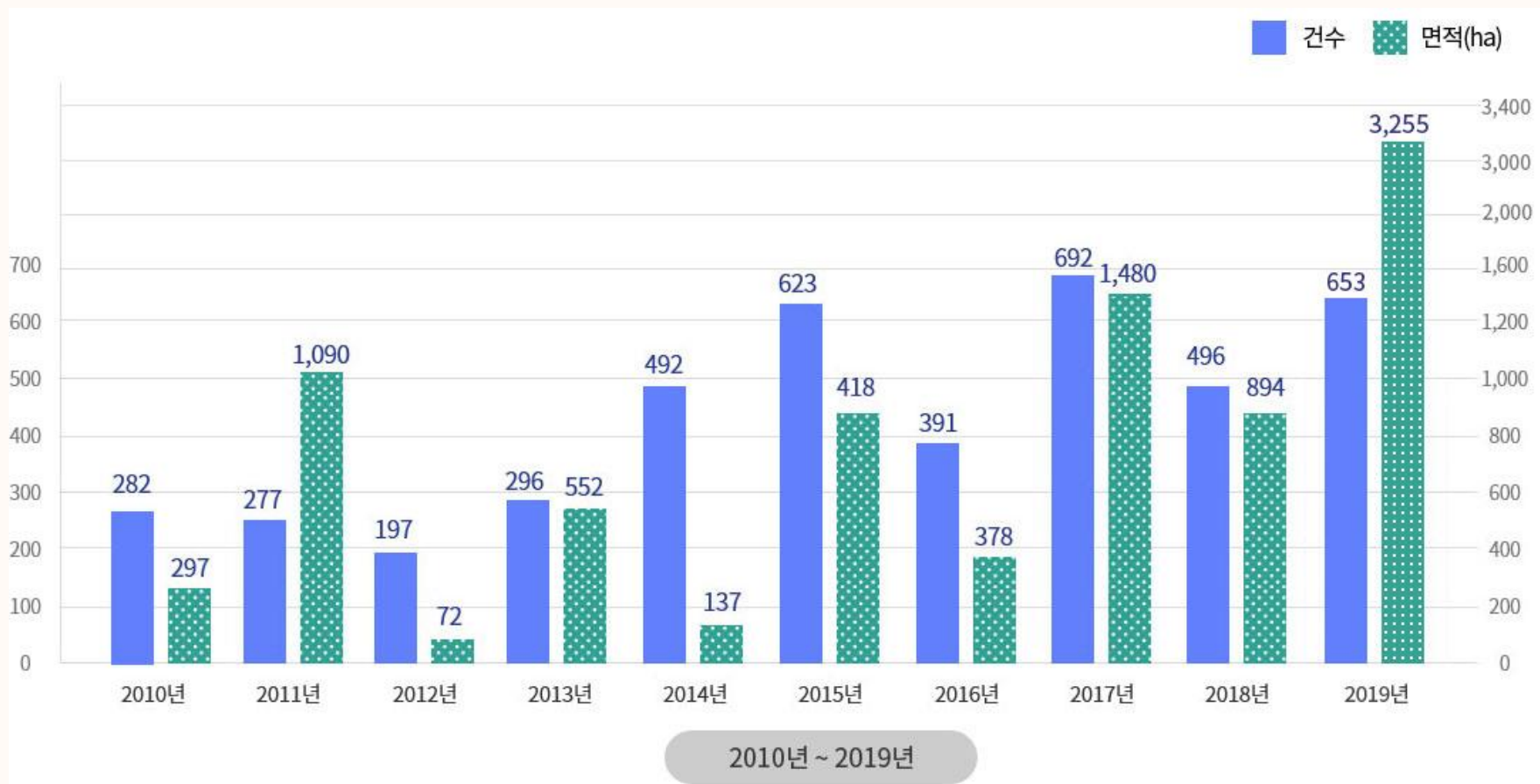
해륙풍

산곡풍

소나무

산림조성





2000	횡성	3월25일 (10시간2분)	288ha
	원주	4월5일 (18시간15분)	254ha
	고성·삼척 등(동해안 산불)	4월7일 (8일 8시간22분)	2만3794ha (2명 사망· 15명 부상, 주택 등 808동 소실)
2002	고성	3월11일 (1일 1시간50분)	150ha
2004	속초	3월10일 (12시간8분)	180ha
	강릉	3월16일 (13시간25분)	430ha
2005	고성	4월4일 (2일 2시간50분)	184ha
	양양	4월4일 (1일 8시간7분)	973ha (낙산사 소실, 축사 등 건물 400동 소실)
	양양	4월28일 (17시간25분)	168ha



산림청

산림청 산불대응 능력

인원

산불재난 특수진화대 330여명

장비

산불진화 헬기 47대(강원6)

초대형 4, 대형 30, 중형 2, 소형11

(육상)진화장비

진화차1,219, 지휘차 313,
기계화진화시스템 1,858

뉴스특보

고성 속초 일대 긴급 대피

YTN


뉴스속보

고성 산불 최초 발화 순간 추정 변압기 화재

19:17

화재발생

신고내용→중앙재난안전상황실

An aerial photograph of a coastal region, likely in South Korea, showing a mix of urban development, agricultural fields, and natural terrain. A green dot is placed on the left side of the image, near the bottom, indicating a specific location of interest. The image is partially obscured by a semi-transparent blue box in the bottom right corner.

4.4 19:17
지방도 56 일성콘도 부근

19:20

신고자 소화기 초기진화 실패

소방차 도착→진압 실패

19:20분경

상황판단회의(산림청장)

20:14

긴급재난문자발송

20:31

대응 1~2 단계 발령

21:44

대응 3단계 발령

소방청 동원령 2호 발령



대응 1단계

현장지휘대 →
소방서장

소방서 1개



대응 2단계

현장지휘대 →
긴급통제단

소방서 2~5개



대응 3단계

시도지사

소방본부 2개 이상



동원령 1호 : 시·도 소방본부 당번 소방력 5%

동원령 2호 : 시·도 소방본부 당번 소방력 10%

동원령 3호 : 시·도 소방본부 당번 소방력 20%

소방차 : 872대

소방공무원 : 3,251명

동원령 2호



22:00

중앙산불상황실장→산림청장 격상

23:00

산불현장 통합지휘본 산불지휘권→강원도지사

22:30

산림청 소속 가용자원 총동원령 발령

23:10

상황판단회의(국가안보실장)

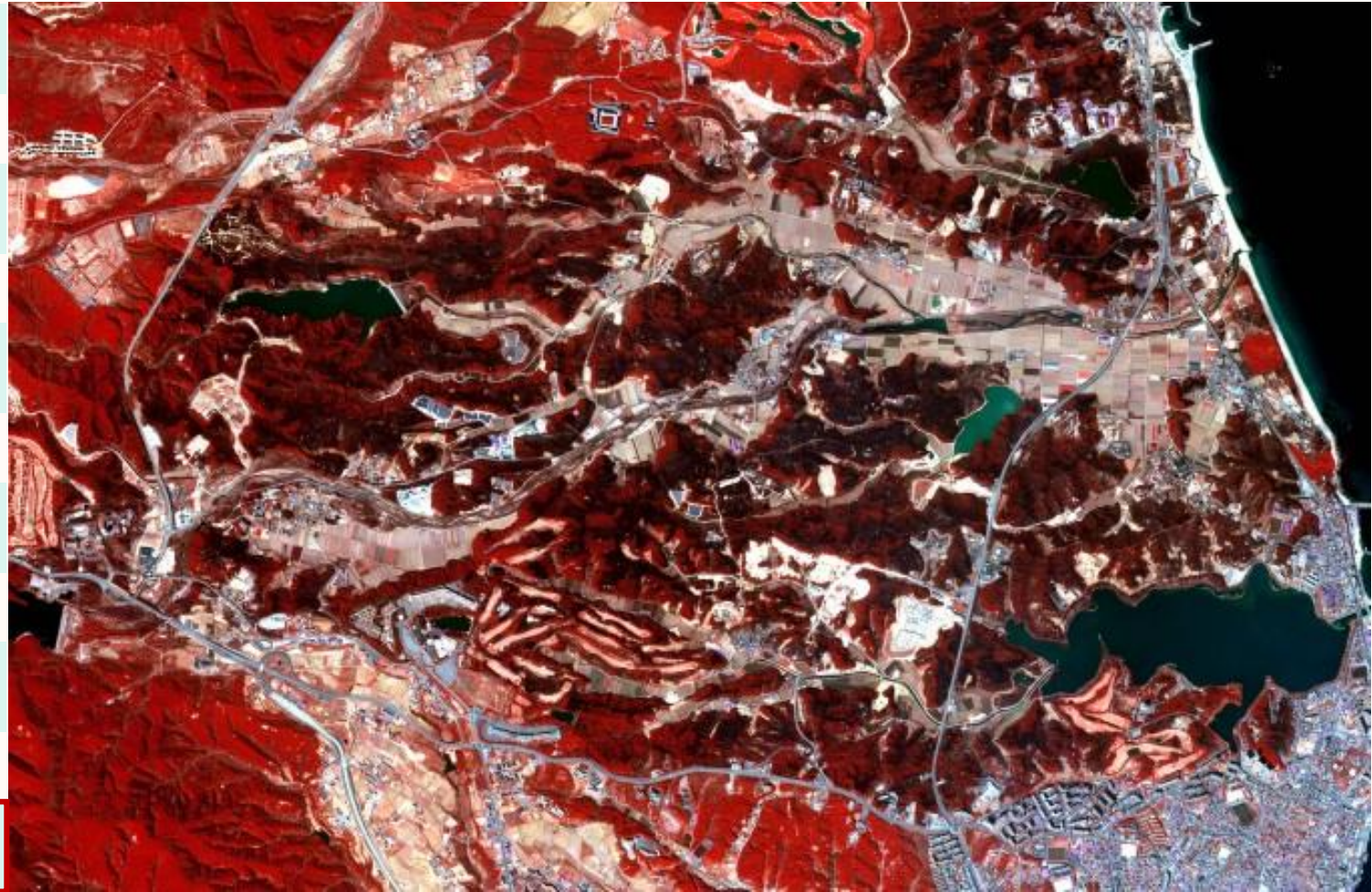
23:15

대통령 긴급지시(가용자원 총동원)

00:00

중앙사고수습본부 가동

중앙재난안전대책본부 가동



00:20

대통령 상황판단회의

00:30

헬기 105, 차량1,374, 기계화 시스템 15대 동원

산림항공본부 헬기 일출시 투입

일출

군 헬기32, 소방차 26, 장병 16,500명 투입

09:00

강원도 5개시군 재난사태 선포

11:00

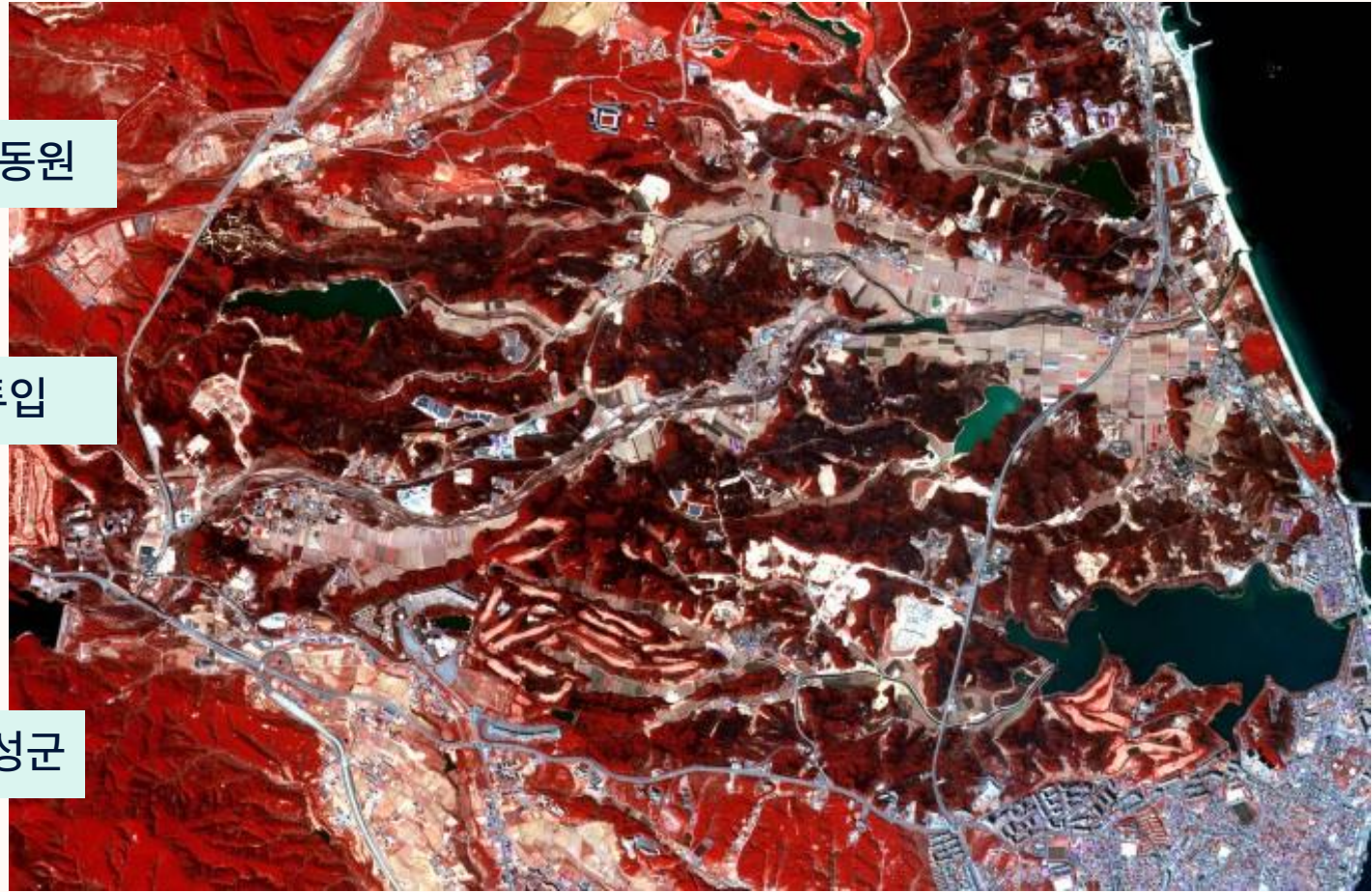
대통령 영상회의

행안부, 산림청, 소방청, 강원도, 속초시, 고성군

4.6

09:00

강원도 5개시군 특별재난지역 선포



강원도 5개시군 재난사태 선포

재난 발생 또는
발생우려

재난사태 선포건의
(중앙안전본부장)

중앙안전관리위원회
심의요청

중앙본부장이 재난
사태선포
(긴급상황시 선포후
위원회 사후 승인)

강원도 5개시군 특별재난지역 선포

특별재난지역 선포 건의

강원도→
중앙재난안전대책본부

중앙안전관리위원회 심의

위원장, 위원 31명
만장일치 '가결'

특별재난지역 선포
대통령 건의

중앙재난안전대책본부 건의
→대통령

대통령 재가 및
특별재난지역 선포

대통령

4.5(금)

4.6(토)

대통령 공고 제 246호

특별재난지역 선포

「재난 및 안전관리 기본법」 제60조 및 같은법 시행령 제69조에 따라 다음과 같이 특별재난지역을 선포한다.

2019. 4. 6.

대통령 문 재 인

- 다 음 -

1. 재난의 사실

○ '19. 4. 4.(목) 강원 동해안 일원(고성군, 속초시, 동해시, 강릉시, 인제군)에 대규모 산불 피해가 발생하였음

2. 특별재난지역 선포지역

○ 강원도 고성군, 속초시, 동해시, 강릉시, 인제군

3. 특별지원 대상 및 범위

○ 「재난 및 안전관리 기본법」 제61조 및 같은법 시행령 제70조에 따른 지원

연번	지원항목
1	복지부- 건강보험료 경감
2	복지부- 국민연금 납부 예외
3	국세청- 국세 납세 유예
4	행자부 - 지방세 감면·납기유예·면제
5	산업부 - 전기요금 감면 · 납기유예
6	과기정통부, 이통3사 - 통신요금 감면
7	국토부·농림부·해수부·산림청 - 복구자금 융자
8	산업부 - 도시가스 요금 감면
9	산업부 - 지역난방요금 감면
10	환경부 - 상하수도요금 감면
11	국토부 - 측량수수료 감면
12	보훈처 - 보훈위로금 지원
13	민간자율 - 농기계 수리 지원
14	병무청 - 병역의무 이행기일 연기
	국방부 - 동원훈련 면제·연기

재난관리책임기관의 장이 재난복구계획 수립·시행

동원자원

○ 인원 : 29,797명

- 고성·속초 산불현장 : 15,966명
- 강릉·동해 산불현장 : 10,712명
- 인제산불 현장 : 3,119명
 - 공무원 : 4,999
 - 진화대 : 1,615
 - 소방 : 6,407
 - 군 : 13,328
 - 경찰 : 2,607
 - 기타 : 841

○ 장비

- 헬기 105대
- 산림청 산불진화차 및 소방차 등 1,374대
- 기계화시스템 15대 등



동원자원

○ 인원 : 29,797명

- 고성·속초 산불현장 : 15,966명
- 강릉·동해 산불현장 : 10,712명
- 인제산불 현장 : 3,119명
 - 공무원 : 4,999
 - 진화대 : 1,615
 - 소방 : 6,407
 - 군 : 13,328
 - 경찰 : 2,607
 - 기타 : 841

○ 장비

- 헬기 105대
- 산림청 산불진화차 및 소방차 등 1,374대
- 기계화시스템 15대 등

13시간

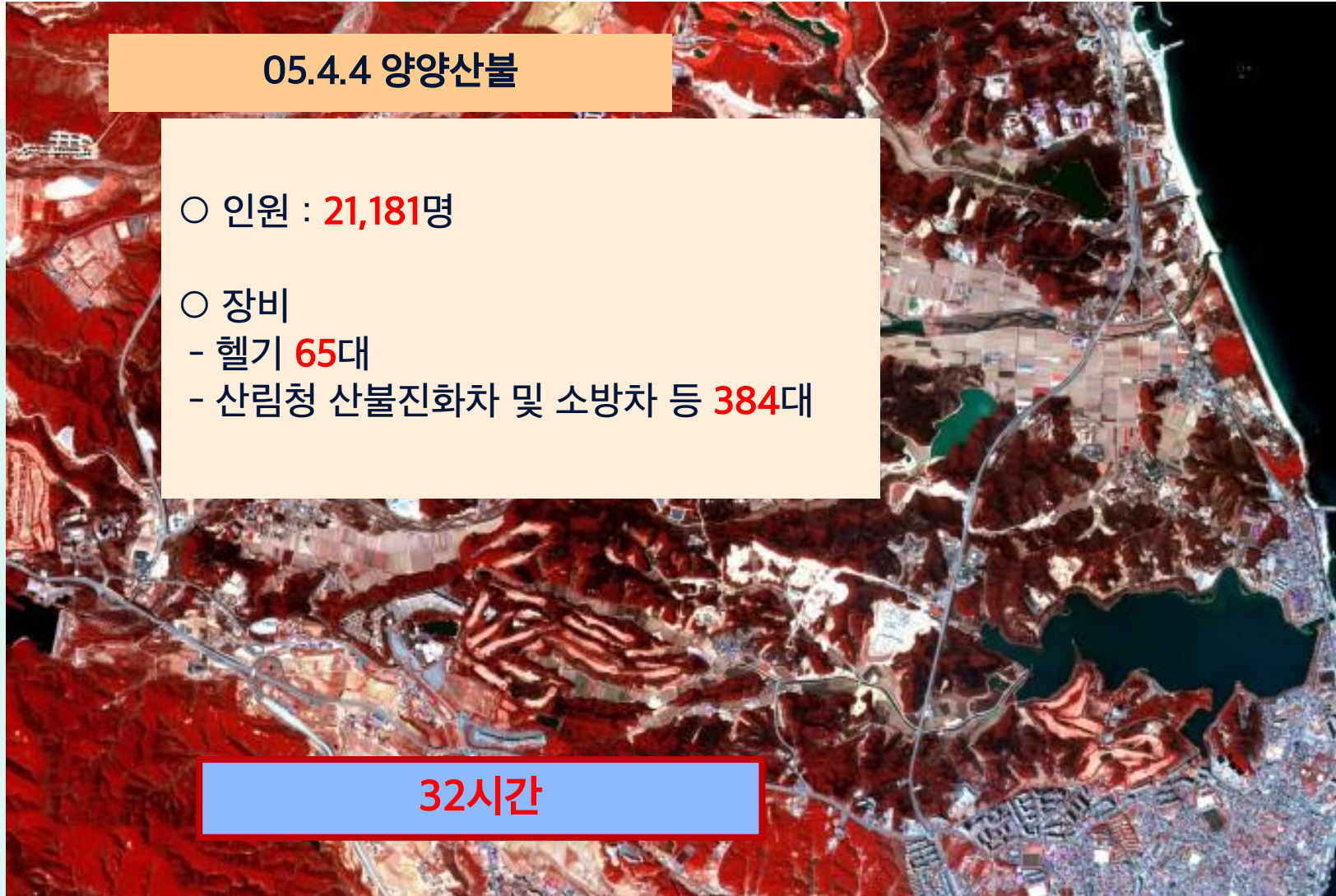
05.4.4 양양산불

○ 인원 : 21,181명

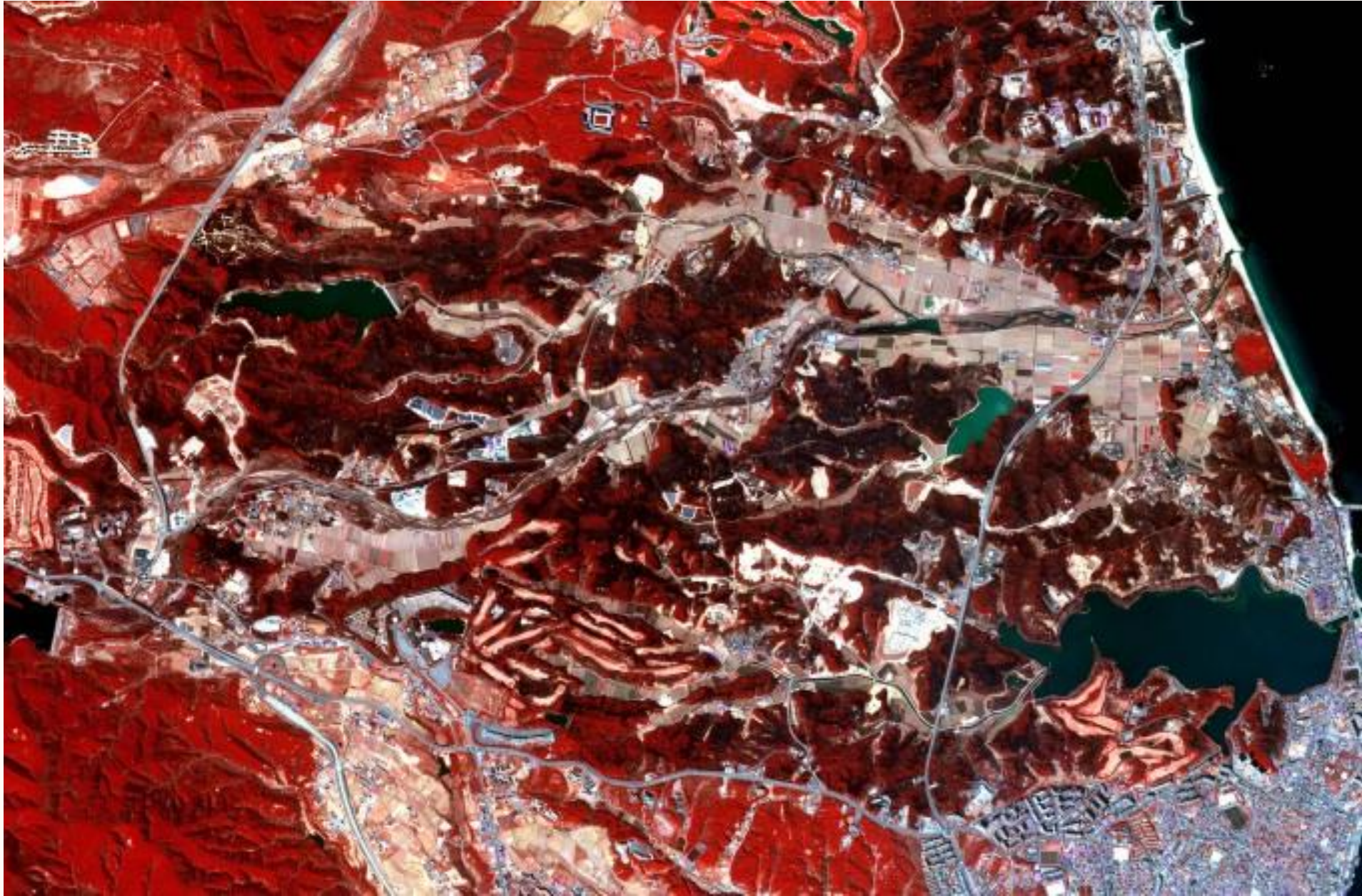
○ 장비

- 헬기 65대
- 산림청 산불진화차 및 소방차 등 384대

32시간









평가

잣은 산불 → 빠른 대처 가능

소방의 적절한 소방동원령 발령

의문점

산불의 진화와 가용자원의 역할 상관관계?

로젠bauer



차량중량 : 52t
HP : 700마력
물 : 16t
폼 : 2.2t
분말 : 250kg

분당방수량 : 10,000리터
단가 : 18억



펌프차

용량 : 2,800 ~ 4,000리터
분당 : 2,000리터



×872

물탱크차

용량 : 6,000리터
분당 : 2,000리터

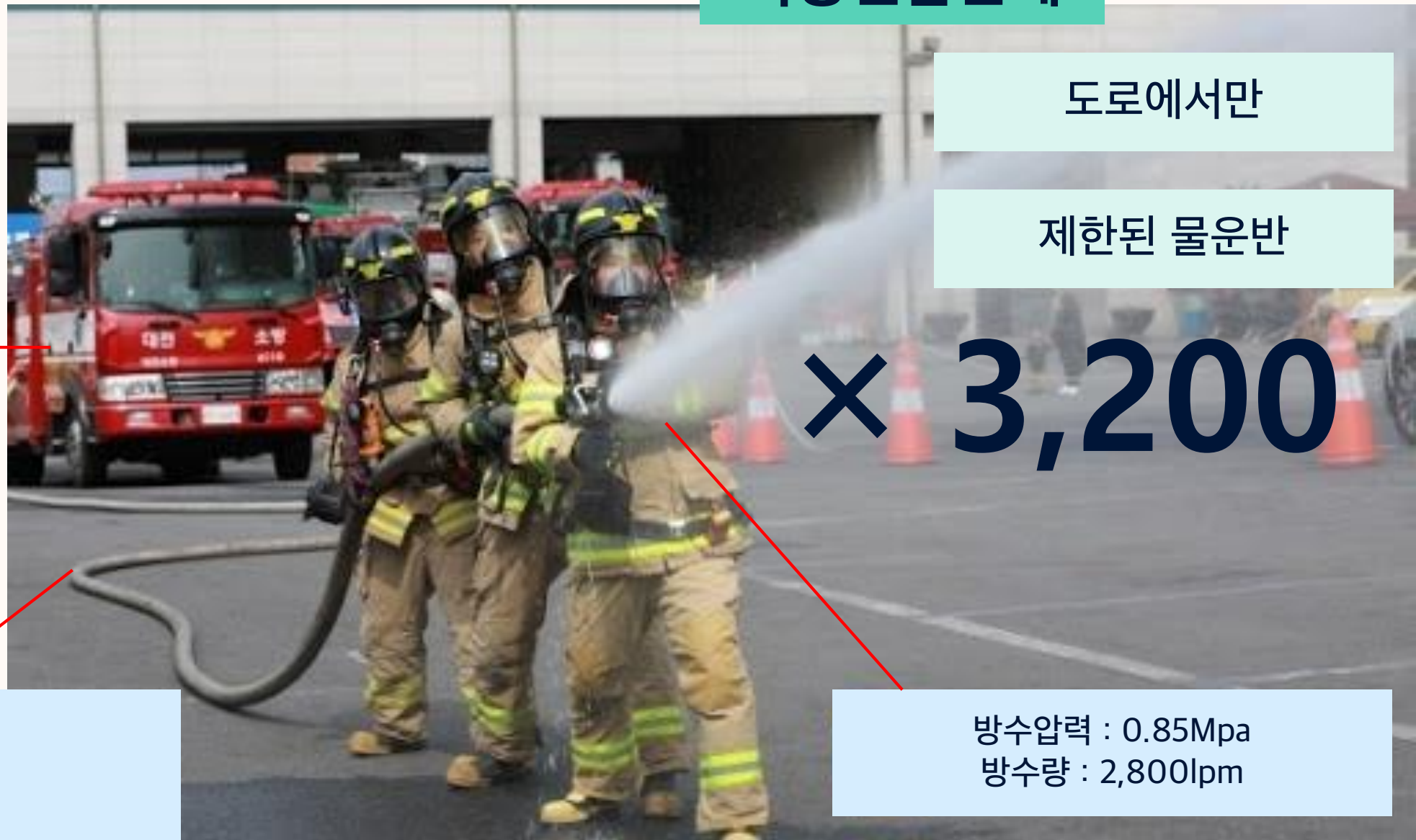


육상진압한계

도로에서만

제한된 물운반

× 3,200



호스
길이 : 15m
무게 : 약50kg(65mm)

방수압력 : 0.85Mpa
방수량 : 2,800lpm



산림청

산림청 산불대응 능력

인원

산불재난 특수진화대 330여명

장비

산불진화 헬기 47대(강원6)

초대형 4, 대형 30, 중형 2, 소형11

(육상)진화장비

진화차1,219, 지휘차 313,
기계화진화시스템 1,858

×4

항공진압한계

고비용, 제한적 운영



초대형 S-64E
(8,000l)



산불진화 기계화 시스템

산불진화 기계화시스템 사용 장비

산불진화 기계화시스템의 장비는 주축을 이루는 펌프, 호스, 분사총과 보조 장비인 분배기, 간이수조, 호스 도르래로 구성된다.



중형펌프



간선포스 13mm



간이수조



분배기



지선포스 8.5mm



분사총





산불재난 특수진화대 330여명



산불진화는 헬기로 진압이 가장 효과적

육상 진압은 도로를 중심으로 하는 한계

→ 비용, 환경 등 사정과 고려

제언

관제능력의 향상 : 저고도 위성, 고고도 무인기

진압능력의 향상 : 도로 확충

내 삶을 바꾸는 숲,
숲이 국민에게
다가옵니다.



2020년도 산림청 예산
2조 2,258억원

산림예산의 역대 최대 확대


 '19대비
(14.5%)
3,071억
 지방이양(△2,071억원) 반영 시 개청 이래
 전년 대비 최대 예산액 확보

**산림자원 육성 및
임업인 정책 자금 확대**

경제임 조임
456억→605억
정책수가꾸기
960억→1,720억
산림사업종합자금
500억→700억

**미세먼지 저감을 위한
도시숲 · 정원 확대**

미세먼지 차단숲
60ha, 300억 → 93ha 465억

도시 바람길숲
11개소, 55억 → 17개소, 580억

정원 운영·관리
73억 → 163억

산불재난특수진화대 처우개선

인력
'19대비
(+135) **435명**

기간 **12개월로 연장**

정규직 전환(160명, 275명은 단계 전환),
수당지급(명절·복리후생비 등),
산불방지자원센터(51개소)

주요 신규사업 반영 (세부사업 3, 내역사업 75개)

세계산림총액 50억 (총사업비 200억)	시·지·세출가구기 페트 118억 (675억)	산림예방인도 325억	산림복원 (DMZ-2사지) 71억
산림에너지 자립률 22억	난대수목성 기본구상 5억	남북산림협력센터 2억 (총사업비 50억)	산양산 특화산림진흥센터 5억 (총사업비 99억)

나무신문

산불재난특수진화대 처우개선

인력

'19대비 (+135) **435명**



기간 **12개월로 연장**

정규직 전환(160명, 275명은 단계 전환),
수당지급(명절·복리후생비 등),
산불방지지원센터(51개소)

983억

산불예방임도

325억

기타 : 비무장지대
산림항공관리소 신설

긴급구조통제단-소방의 대응 단계

- 소래포구화재의 예 -

현장지휘대 →
소방서장

소방서 1개



대응 1단계

현장지휘대 →
긴급통제단

소방서 2~5개



대응 2단계

시도지사

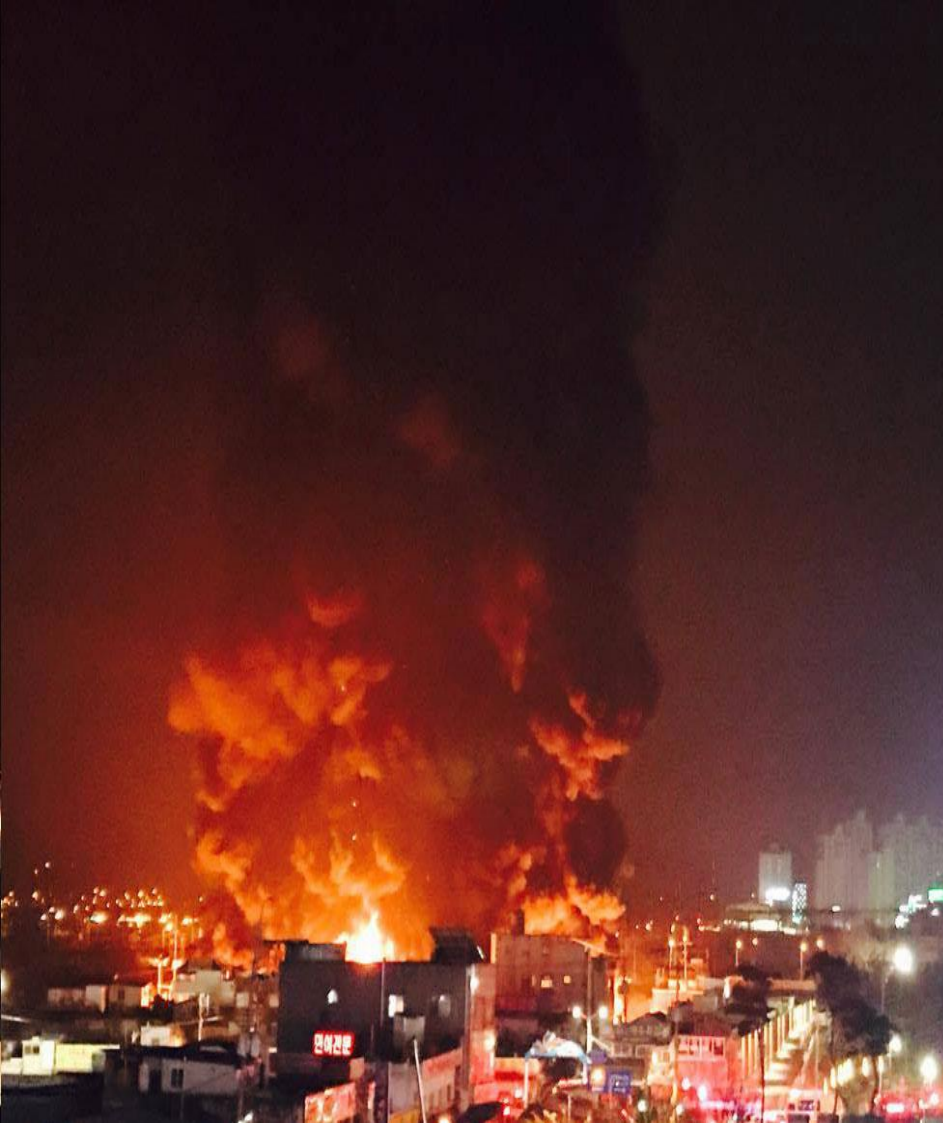
소방본부 2개 이상



대응 3단계

긴급구조대응활동 및 현장지휘에 관한 규칙

제15조(통제단의 운영기준)

- 
1. 대비단계 : 재난이 발생하지 아니한 상황
긴급구조대응계획의 운용연습과 재난대비훈련을 실시하는 단계
긴급구조지휘대만 상시 운영
 2. 대응1단계: 하나의 시·군·구에 재난이 발생한 상황
해당 지역의 긴급구조지휘대가 현장지휘기능을 수행
이 경우 시·군·구긴급구조통제단은 부분 또는 전면적 운영
 3. 대응2단계 : 둘 이상의 시·군·구에 걸쳐 재난이 발생한 상황이거나
해당 지역의 시·군·구긴급구조통제단의 대응능력을 초과한 상황
시·군·구긴급구조통제단을 전면적으로 운영
시·도긴급구조통제단을 필요에 따라 부분 또는 전면적으로 운영
 4. 대응3단계 : 둘 이상의 시·도에 걸쳐 재난이 발생한 상황이거나
시·도긴급구조통제단이 대응할 수 없는 상황
해당 시·도긴급구조통제단을 전면적으로 운영
중앙통제단은 필요에 따라 부분 또는 전면적 운영



17.3.18

불이 나자 소방당국은 인근 소방서의 인력과 장비를 모두 동원하는 ‘대응 1단계’를 발령, 긴급 진화에 나섰다.

소방대원 382명을 비롯해 의용소방대원, 경찰, 한전 직원 등 총 590여명이 화재 진압에 투입됐으며, 경기소방본부 소속 소방차 8대를 지원받는 등 소방차 60대가 동원됐다.

하지만 소방당국은 어시장 좌판이 좁은 공간에 밀집돼 있는 데다 불에 잘 타는 소재인 비닐천박이 많아 진화 작업에 어려움을 겪었다. 불은 이 날 오전 4시 4분께 모두 진화됐다.







진압대원으로서 느낀점

- 소방력 배치의 비효율
- 현실적 지원방안(식사 등)
- 제한된 통신
- 긴급구조통제단 운영의 미숙



SBS

방

방

소방

8 SBS
뉴스

국 제 - 'IS로부터 해방' 이라크 모술, 승전 이후 첫 예배

소방공무원 국가직 전환

재난의 대형화 → 전국단위 지휘체계의 확립

소방 서비스의 지역편차 균등화

소방 공무원 처우 개선



여러분은 소방공무원 국가직화에 대해 어떻게 생각하시나요?

① Start presenting to display the poll results on this slide.

건축물의 다양화, 초고층화,
지하 심층화, 밀집화

이상기온 및 기후 변화

초광역 국가차원 재난 대응 필요성

소방기본법 3조(소방기관의 설치) '19.12.10

② 소방업무를 수행하는 소방본부장 또는 소방서장은 그 소재지를 관할하는 특별시장 · 광역시장 · 특별자치시장 · 도지사 또는 특별자치도지사(이하 "시 · 도지사"라 한다)의 지휘와 감독을 받는다.

③ 제2항에도 불구하고 소방청장은 화재 예방 및 대형 재난 등 필요한 경우
시 · 도 소방본부장 및 소방서장을 지휘 · 감독할 수 있다. <신설 2019. 12. 10.>

④ 시 · 도에서 소방업무를 수행하기 위하여 시 · 도지사 직속으로 소방본부를 둔다 <신설 2019. 12. 10.>





소방사무의 근거

소방기본법 2조의2(국가와 지방자치단체의 책무) '19.12.10 신설

소방기본법

국가와 지방자치단체는 화재, 재난·재해, 그밖의 위급한 상황으로부터 국민의 생명·신체 및 재산을 보호하기 위해 필요한 시책을 수립·시행하여야 한다.

소방기본법 제정목적

화재를 예방·경계하거나 진압하고 화재, 재난·재해, 그 밖의 위급한 상황에서 구조·구급 활동을 통하여 국민의 생명·신체 및 재산을 보호함으로써 공공의 안녕 및 질서 유지와 복리증진에 이바지함

국가사무

정부조직법 34조 (행정안전부) 7항

- 소방에 관한 사무를 관장하기 위하여 행정안전부 장관 소속으로 소방청을 둔다.

정부조직법상 소방사무는 국가사무

지방사무

지방자치법 9조(지방자치단체의 사무범위) 2항 6호

- 지역민방위 및 지방소방에 관한 사무

가. 지역 및 직장 민방위조직(의용소방대 포함) 편성과 운영 및 지도 감독

나. 지역의 화재예방 경계·진압·조사 및 구조·구급

지방자치법상 소방사무의 범위

소방사무의 근거

소방사무의 범위 및 관할

재난의 대형화 → 전국단위 지휘체계의 확립

업무의 종류에 따른 책임소재

소방업무의 종류		책임소재	
		국가	지방자치단체
진압 업무	- 소방대 출동의 화재진압	○	●
	- 화재 현장 인명 구조·구급	○	●
	- 화재조사	○	●
예방 업무	- 각종 인허가	○	●
	- 소방대상물 검사	○	●
	- 소방안전 홍보	○	●
구조·구급 업무	- 119출동(구조대, 구급대, 생활안전대)	○	●
	- 응급환자 상담 및 이송	○	●
	- 병원 전 응급처치	○	●
	- 생활안전 대응	○	●
소방행정 업무	- 소방력 관리	●	○
	- 소방인프라 구축	●	○
	- 소방관련 제도 마련	●	○
	- 소방인적자원 관리	●	●
	- 소방재정 확보	●	●

<범례> ● ; 주도적 책임, ○ ; 보조적 책임, ◎ ; 공동책임

법률에 따른 책임소재

국가

- 국가존립사무 : 소방안전, 소방사법에 관한 사무
- 전국적 통일 : 소방정책, 규정에 관한 사무
- 전국적규모 : 소방자원공급에 관한 사무
- 지자체능력초과 : 소방산업, 소방기술개발

지방자치법

지방

- 지역 민방위 및 지역소방
- 지역 및 직장 민방위조직(의소대) 편성,운영,지도,감독
- 지역의 화재예방·경계·진압·조사 및 구조·구급

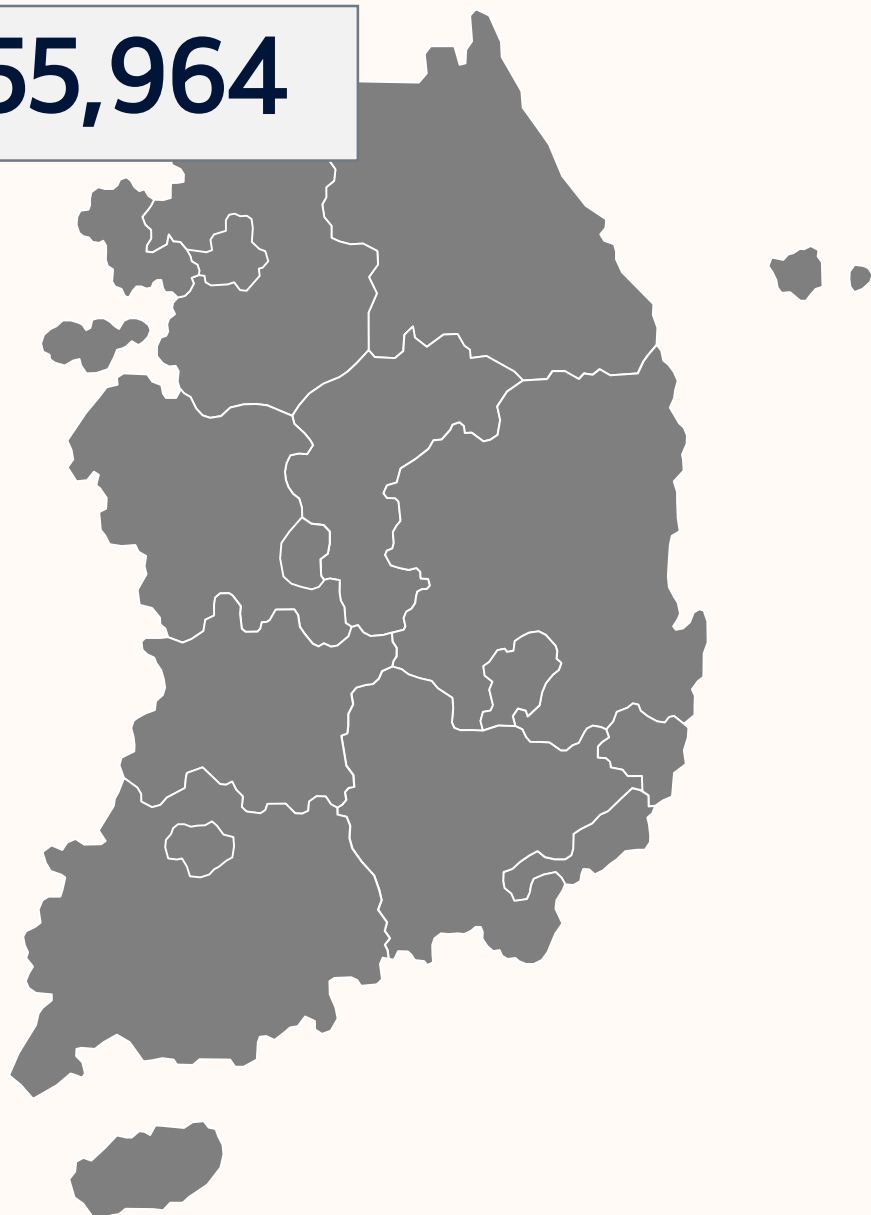
지방분권특별법

- 사무 중복 배제원칙
- 보충성 원칙(지방자치단체 우선)
- 포괄적 기능이양 원칙

소방 일반현황

- 인원 -

55,964



소방본부					소방서		
본부	상황실	소방 학교	특구단	항공대	행정	예방	재난 대응
1,459	1,398	327	644	324	2,544	3,831	1,665

소방서 소속 출동대						체 험 관
현장 대응단	안전센터			구조대	소방 정대	
	진압대	구급대	지역대			
3,209	22,254	10,698	2,960	4,378	132	141

일근 : 교대

9,967 : 45,997

17.8% : 82.1%



본부 : 1,459

상황실 : 1,398

특구단 : 644

항공대 : 324



행정 : 2,544

예방 : 3,831

재난대응 : 1,665

현장대응단 : 3,209



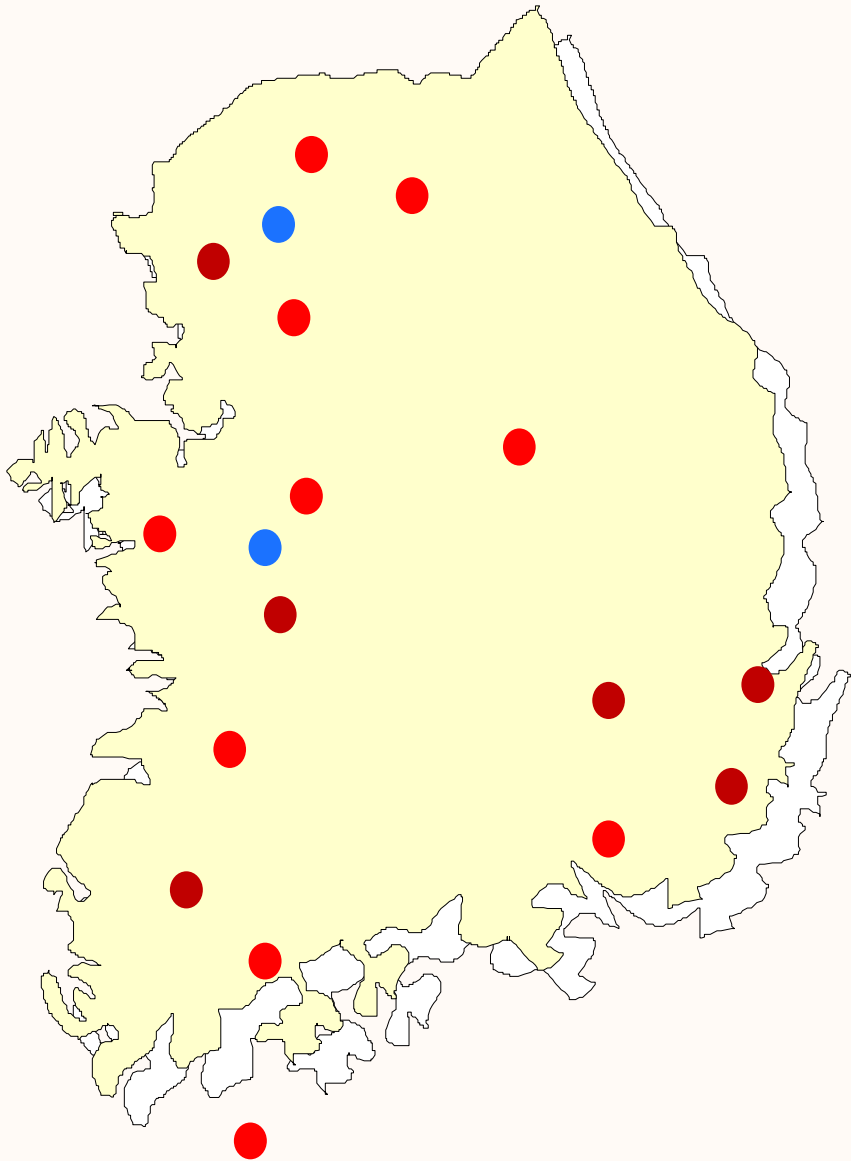
진압대 : 22,254

지역대 : 2,960

구급대 : 10,698

구조대 : 4,378

소방정대 : 132



특별시의 지방소방본부 서울소방재난본부

광역시의 지방소방본부 인천소방본부 부산소방안전본부 대구소방안전본부 대전소방본부 광주소방안전본부 울산소방본부

도의 지방소방본부

경기소방재난본부
경기북부소방재난본부
강원소방본부
충남소방본부
충북소방본부
경남소방본부
경북소방본부
전남소방본부
전북소방본부
제주소방안전본부

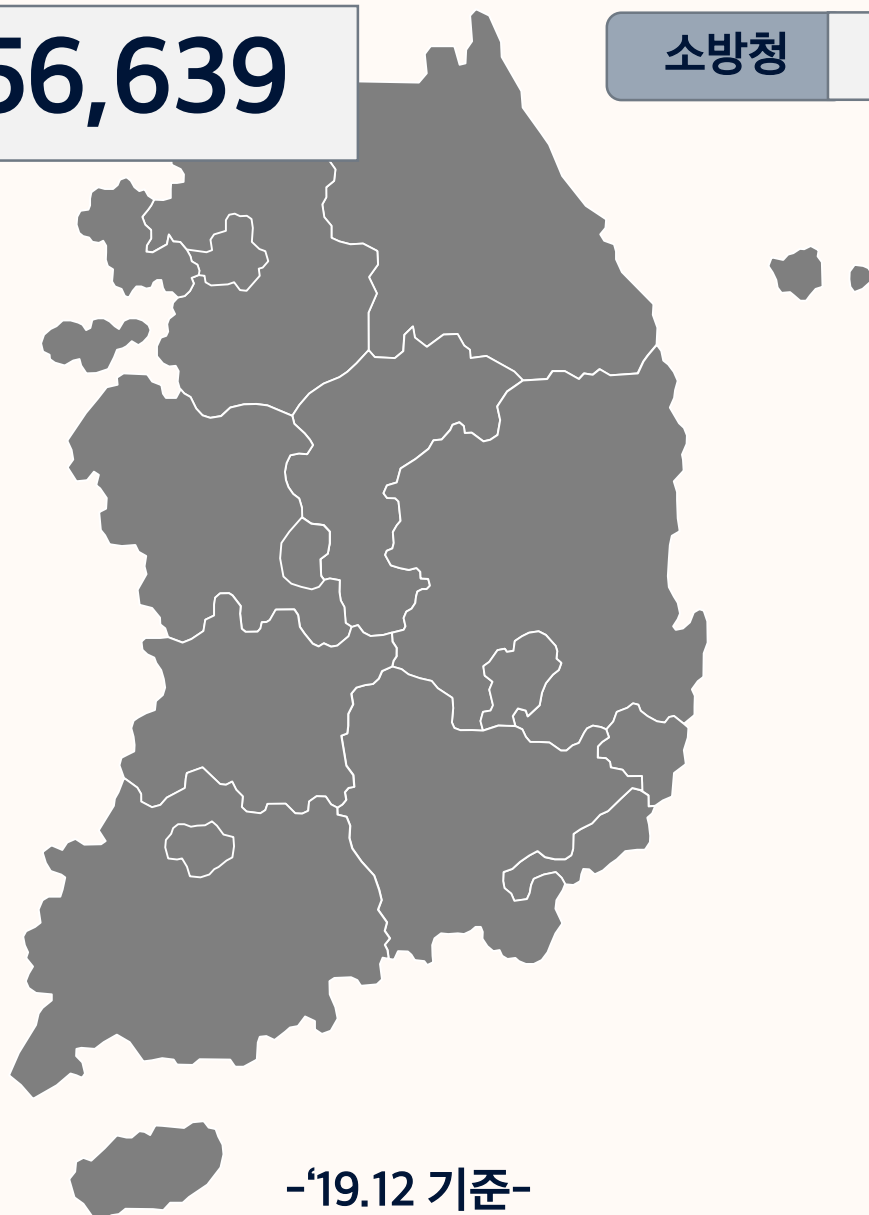
기타 지역의 지역소방본부

창원소방본부
세종소방본부

56,639

소방청

675(181)



- '19.12 기준 -

서울

7,055(12.6%)

부산

3,401(6.1%)

대구

2,631(4.7%)

인천

2,995(5.4%)

광주

1,443(2.6%)

대전

1,529(2.7%)

울산

1,166(2%)

세종

458(0.8%)

경기

9,684(17.3%)

강원

3,687(6.6%)

충북

2,230(4%)

충남

3,349(6%)

전북

2,874(5.1%)

전남

3,472(6.2%)

경북

4,636(8.3%)

경남

3,474(6.2%)

제주

989(1.8%)

창원

891(1.6%)

화재건수

40,103

합계	사망	부상
2,515	285	2,230

재산피해

8,584억원

- '19.12 기준 -

서울 14.6% (12.6%)

부산 6.1% (6.1%)

대구 3.3% (4.7%)

인천 3.7% (5.4%)

광주 2.1% (2.6%)

대전 2.2% (2.7%)

울산 1.8% (2%)

세종 0.5% (0.8%)

경기 23.5% (17.3%)

강원 4.9% (6.6%)

충북 4% (4%)

충남 5.4% (6%)

전북 5.3% (5.1%)

전남 6.6% (6.2%)

경북 6.2% (8.3%)

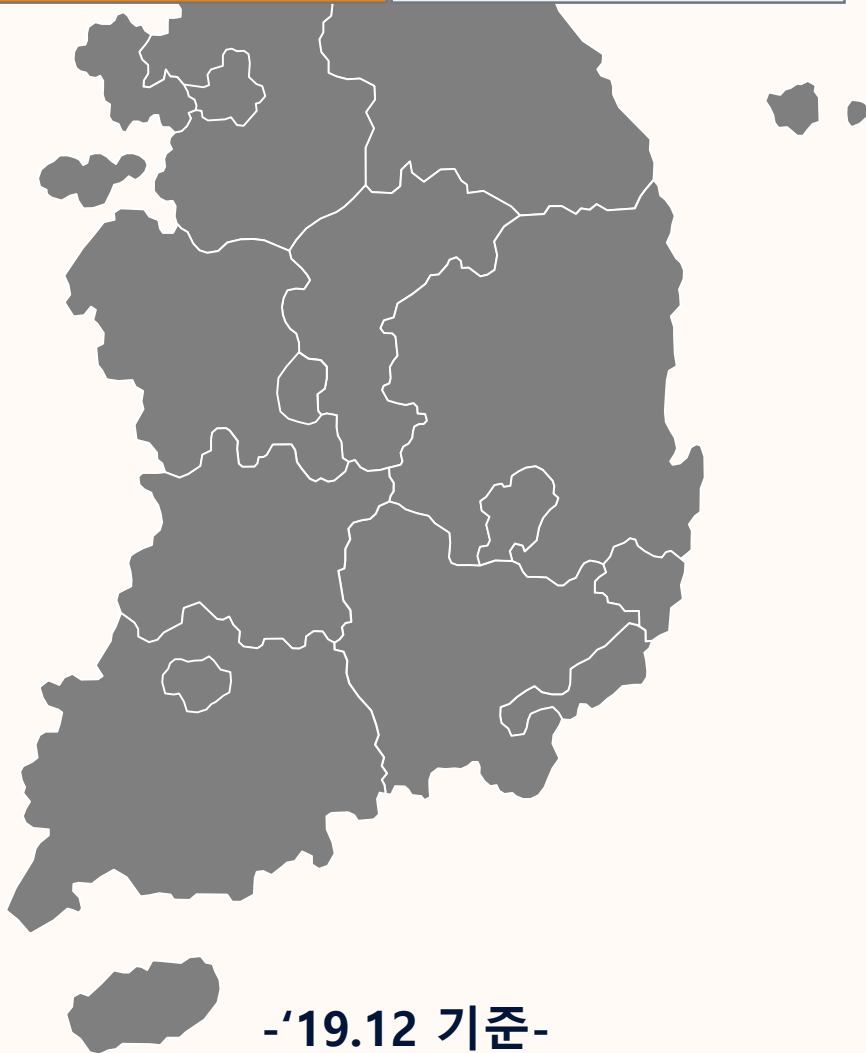
경남 8% (6.2%)

제주 1.5% (1.8%)

창원 - (1.6%)

구조건수

893,606



- '19.12 기준 -

서울

14.6%

(12.6%)

부산

6.1%

(6.1%)

대구

3.3%

(4.7%)

인천

3.7%

(5.4%)

광주

2.1%

(2.6%)

대전

2.2%

(2.7%)

울산

1.8%

(2%)

세종

0.5%

(0.8%)

경기

23.5%

(17.3%)

강원

4.9%

(6.6%)

충북

4%

(4%)

충남

5.4%

(6%)

전북

5.3%

(5.1%)

전남

6.6%

(6.2%)

경북

6.2%

(8.3%)

경남

8%

(6.2%)

제주

1.5%

(1.8%)

창원

-

(1.6%)

구급건수

2,929,994

- '19.12 기준 -

서울 18.20% (12.6%)

부산 6.3% (6.1%)

대구 4.1% (4.7%)

인천 5.5% (5.4%)

광주 2.3% (2.6%)

대전 2.6% (2.7%)

울산 1.5% (2%)

세종 0.5% (0.8%)

경기 23.5% (17.3%)

강원 3.6% (6.6%)

충북 3.6% (4%)

충남 5.4% (6%)

전북 4.4% (5.1%)

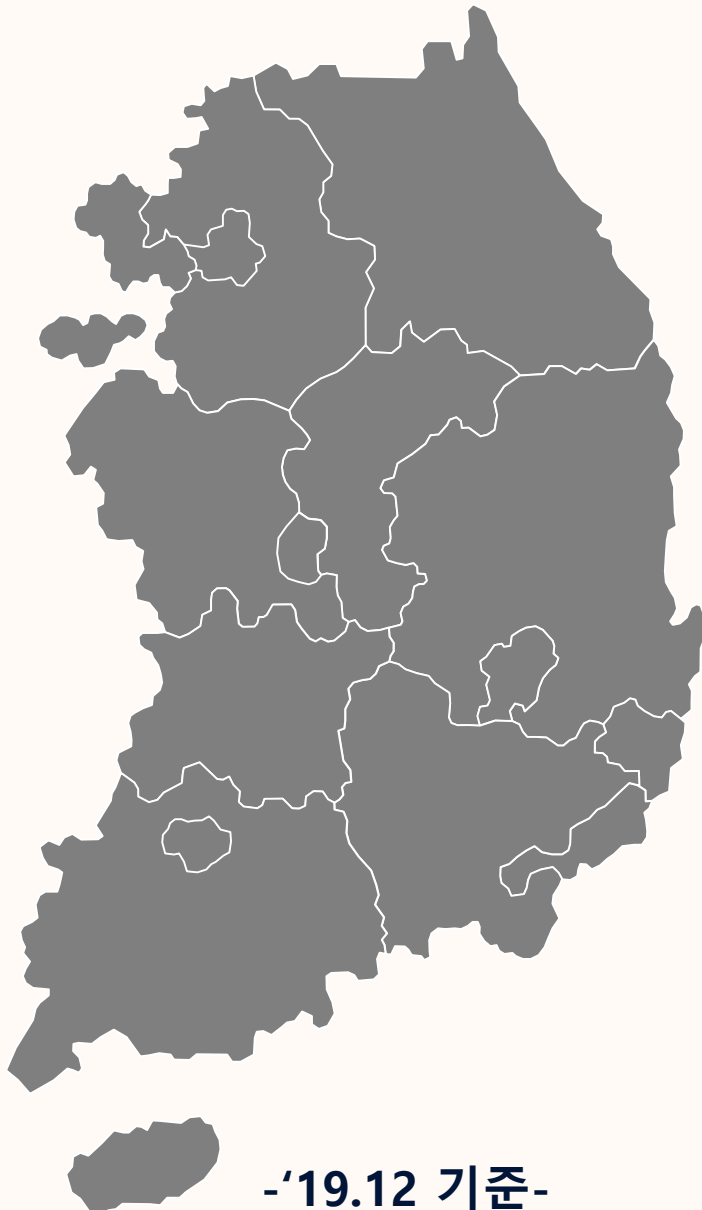
전남 4.7% (6.2%)

경북 5.9% (8.3%)

경남 4.5% (6.2%)

제주 1.7% (1.8%)

창원 1.6% (1.6%)



- '19.12 기준 -

소방수요는 인구 밀도와 상관관계

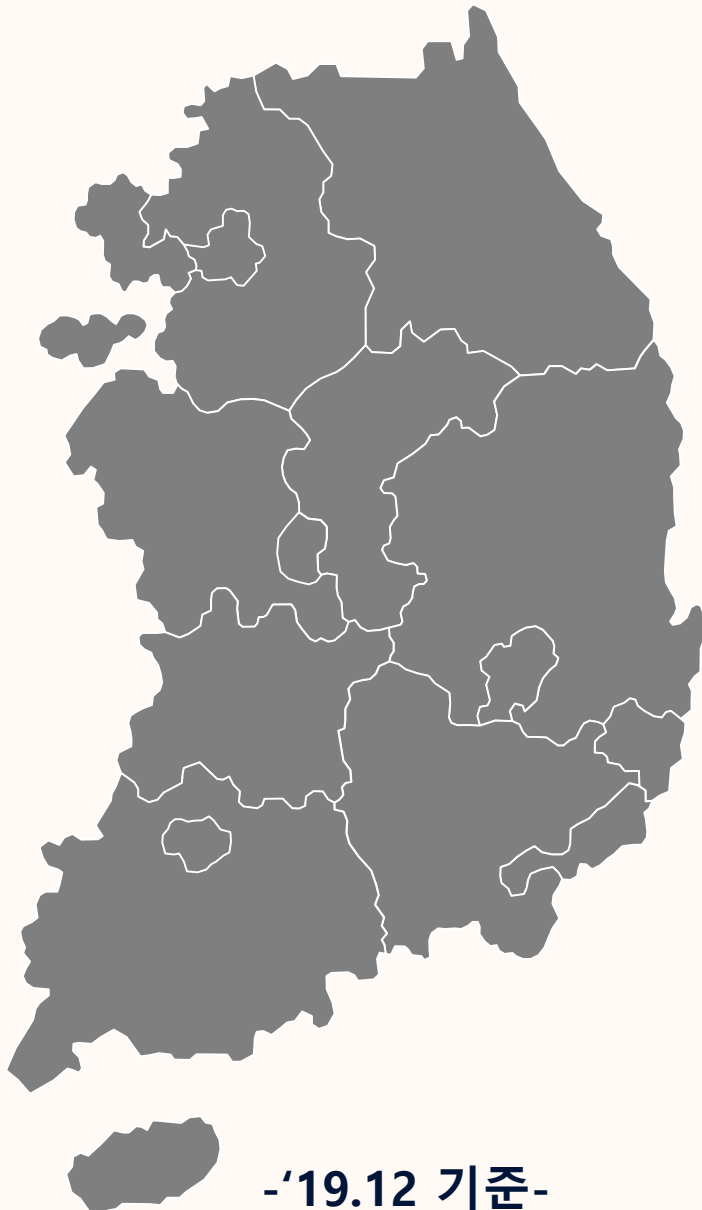
지방소방기관 설치에 관한 규정

○ 소방서

- 시, 군, 구 단위로 설치
- 119안전센터 수 5개 초과시 설치가능
- 석유화학단지, 공업단지, 주택단지 등 수요시 설치가능

○ 119안전센터(할 수 있다.)

- 특별시 : 인구 5만명 이상 또는 면적 2km² 이상
- 광역시, 인구 50만 이상시 : 인구 3만명 이상 또는 면적 5km² 이상
- 인구 10 ~ 50만 시 : 인구 2만명 이상 또는 면적 10km² 이상
- 인구 5~ 10만 시 : 인구 1만5 천명 이상 또는 면적 15km² 이상
- 인구 5만 미만 : 인구 1만명 이상 또는 면적 20km² 이상
- 석유화학단지, 공업단지, 주택단지 등 수요시 설치가능



- '19.12 기준 -

소방수요는 인구 밀도와 상관관계

지방소방기관 설치에 관한 규정

○ 소방서

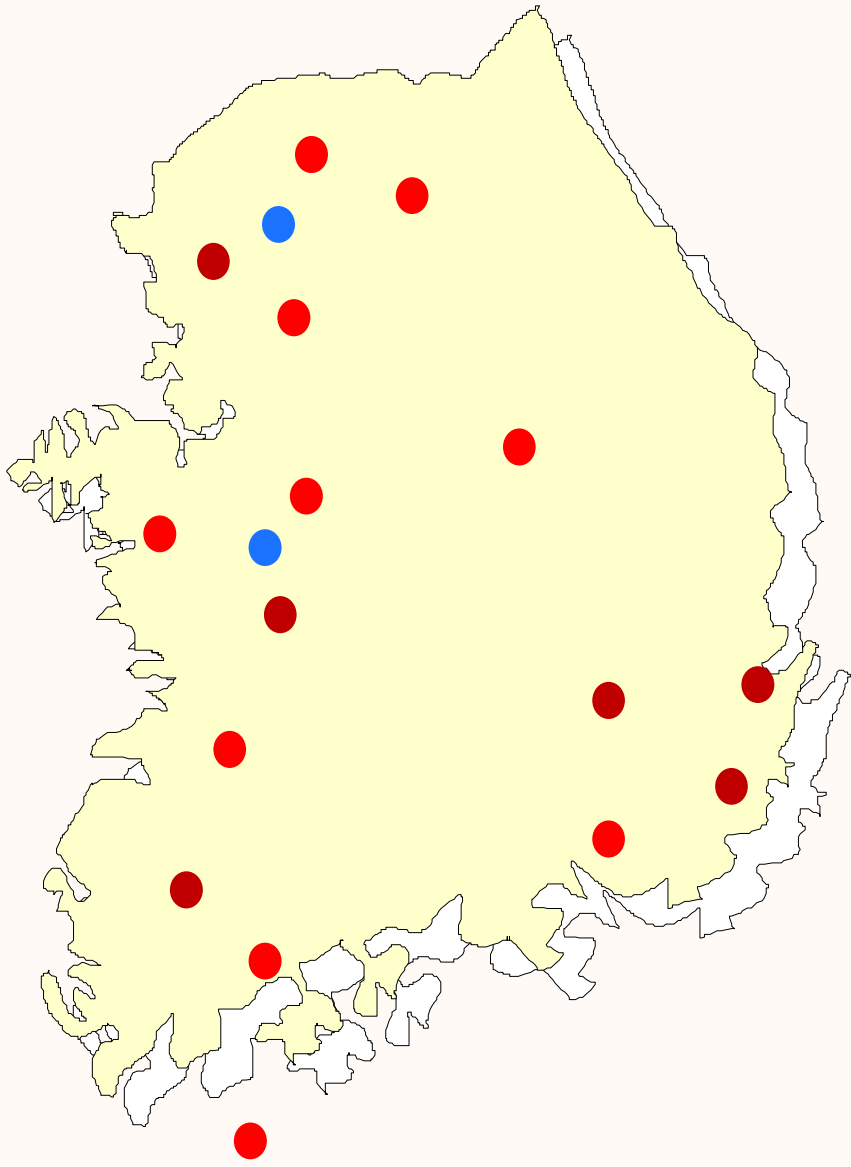
- 시, 군, 구 단위로 설치
- 119안전센터 수 5개 초과시 설치가능
- 석유화학단지, 공업단지, 주택단지 등 수요시 설치가능

○ 119안전센터(할 수 있다.)

- 특별시 : 인구 5만명 이상 또는 면적 2km² 이상
- 광역시, 인구 50만 이상시 : 인구 3만명 이상 또는 면적 5km² 이상
- 인구 10 ~ 50만 시 : 인구 2만명 이상 또는 면적 10km² 이상
- 인구 5~ 10만 시 : 인구 1만5 천명 이상 또는 면적 15km² 이상
- 인구 5만 미만 : 인구 1만명 이상 또는 면적 20km² 이상
- 석유화학단지, 공업단지, 주택단지 등 수요시 설치가능

소방 일반 현황

- 출동절차 -



특별시의 지방소방본부 서울소방재난본부

광역시의 지방소방본부 인천소방본부 부산소방안전본부 대구소방안전본부 대전소방본부 광주소방안전본부 울산소방본부

도의 지방소방본부

경기소방재난본부
경기북부소방재난본부
강원소방본부
충남소방본부
충북소방본부
경남소방본부
경북소방본부
전남소방본부
전북소방본부
제주소방안전본부

기타 지역의 지역소방본부

창원소방본부
세종소방본부

신고접수



인천광역시



인천소방본부

중부소방서

서부소방서

미추홀소방서

남동소방서

공단소방서

강화소방서

송도소방서

부평소방서

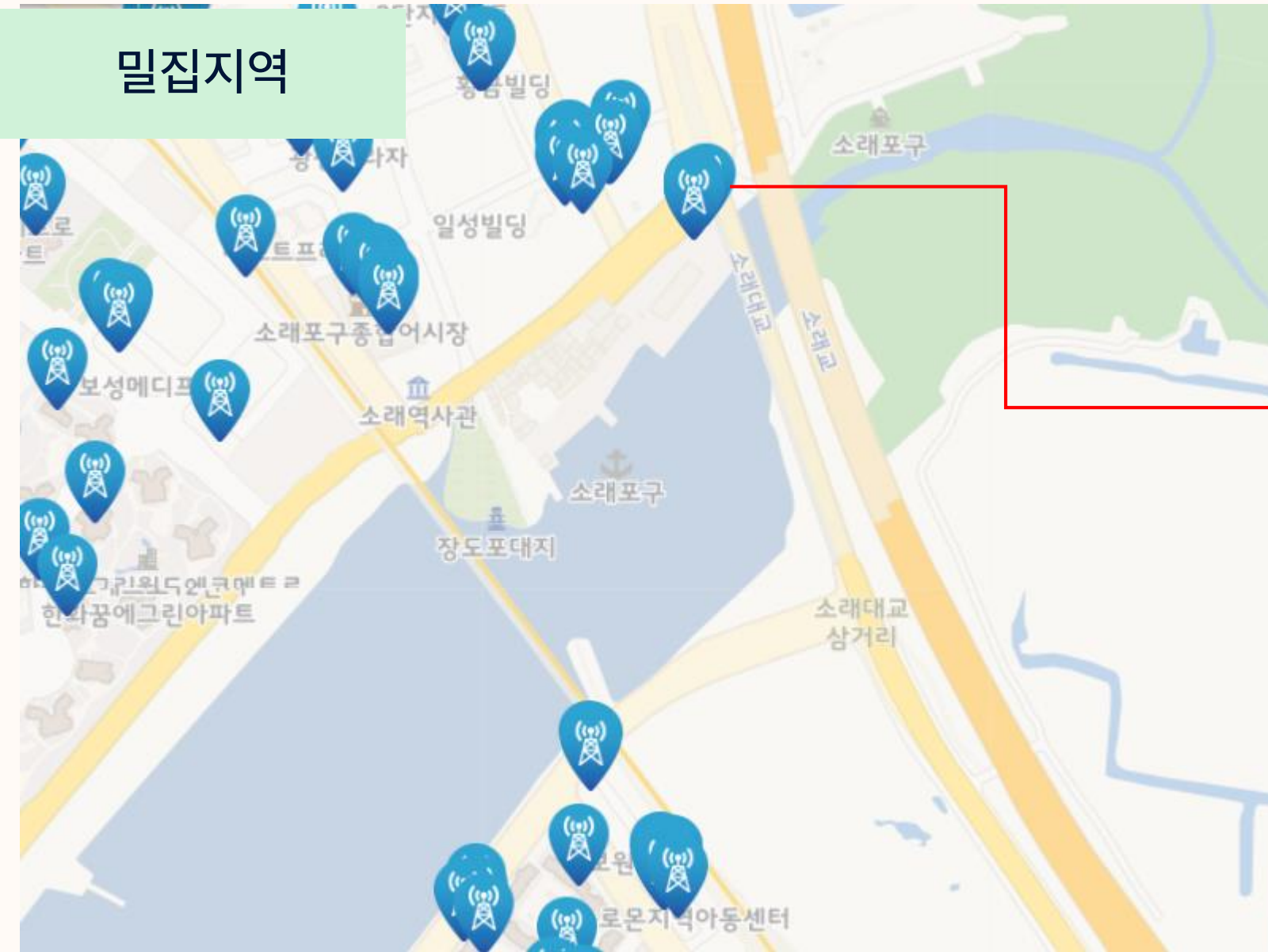
계양소방서

영종소방서

인천소방학교

인천광역시 특수구조단

밀집지역



13개의 무선국

기지국(13)

1 32-2020-11-0001950



허가번호

32-2020-11-0001950

국종

기지국

설(상)치장소

인천광역시 남동구 소래로

용도

이동통신(IMT-2000)서비스 제공용
(지상_광기지국)

2 32-2020-11-0008146



3 32-2020-11-0002017



4 32-2019-11-0046861



5 32-2015-11-0078654



비밀집지역



출동지령





기지국



전화망

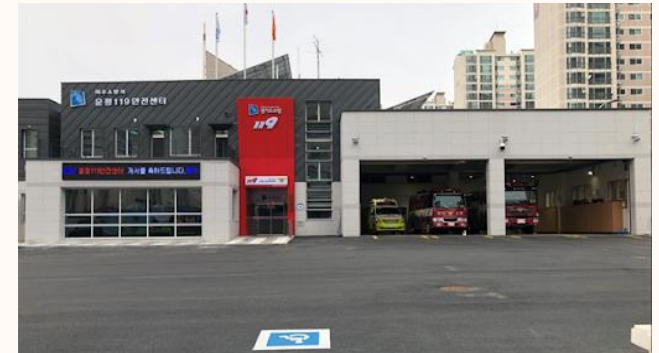
119종합상황실



소방서



119안전센터



지휘대장 탑승
(소방경)
통신, 안전, 운전

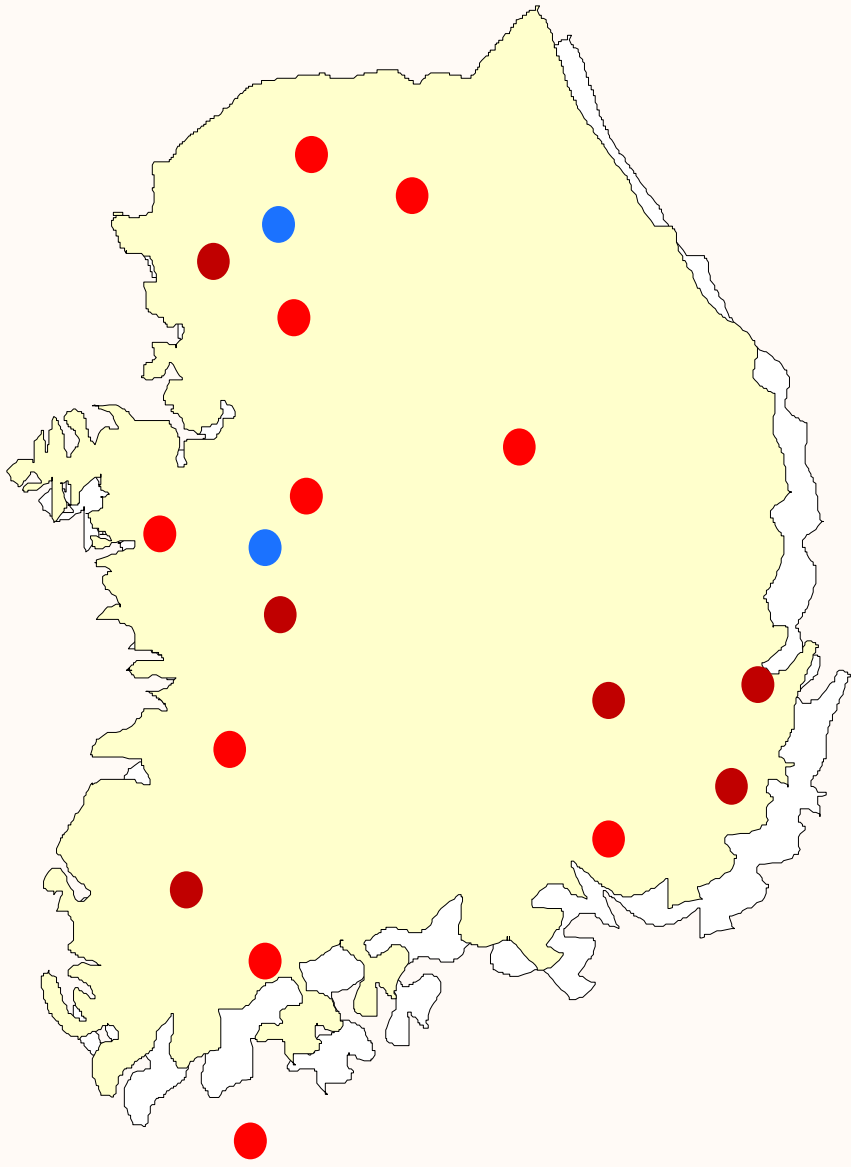


출동



20 신고접수 ~ 현장도착

서울	04:59	92.6%
대구	05:25	85.2%
대전	05:40	83.0%
부산	05:41	86.2%
인천	05:58	78.2%
광주	06:23	73.4%
창원	06:32	74.4%
세종	06:44	62.9%
충남	06:45	70.5%
울산	06:48	75.9%
제주	07:09	63.4%
전북	07:14	62.3%
경남	07:23	64.2%
전남	07:50	58.9%
충북	07:54	56.0%
경기	07:55	49.9%
강원	09:16	45.5%
경북	10:00	39.3%
전국평균	07:11	64.8%



특별시의 지방소방본부 서울소방재난본부

광역시의 지방소방본부 인천소방본부 부산소방안전본부 대구소방안전본부 대전소방본부 광주소방안전본부 울산소방본부

도의 지방소방본부

경기소방재난본부
경기북부소방재난본부
강원소방본부
충남소방본부
충북소방본부
경남소방본부
경북소방본부
전남소방본부
전북소방본부
제주소방안전본부

기타 지역의 지역소방본부

창원소방본부
세종소방본부

소방 일반 현황

- 출동력(인력) -

119안전센터 출동대 편성

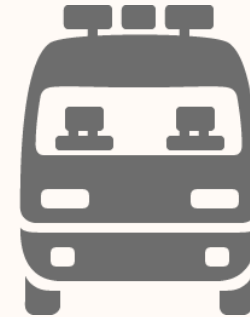
펌프차



물탱크



구급차



경방



센터장



운전



부센터장



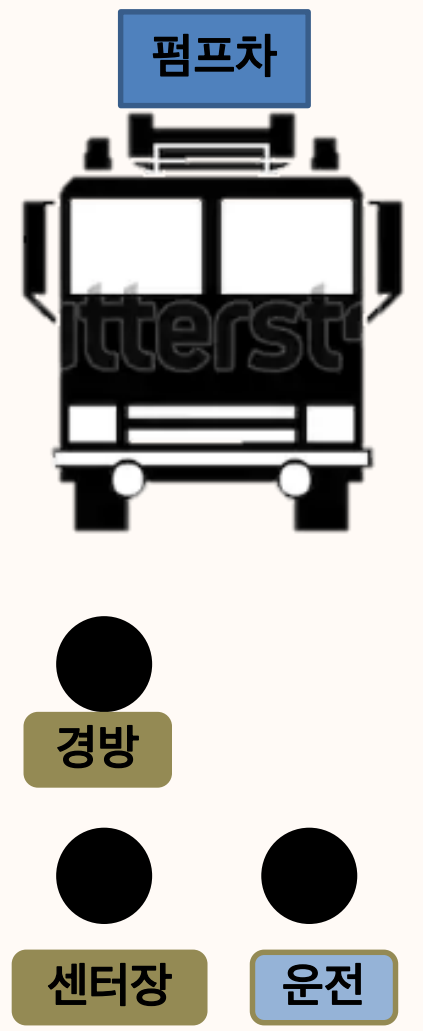
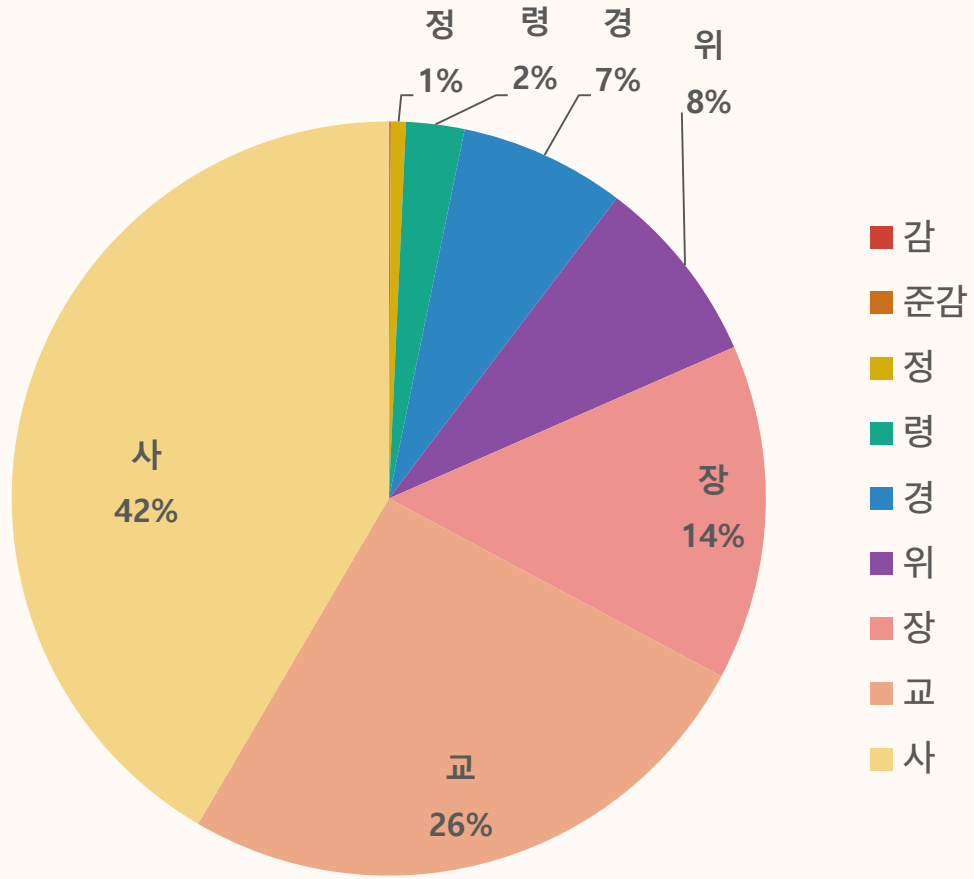
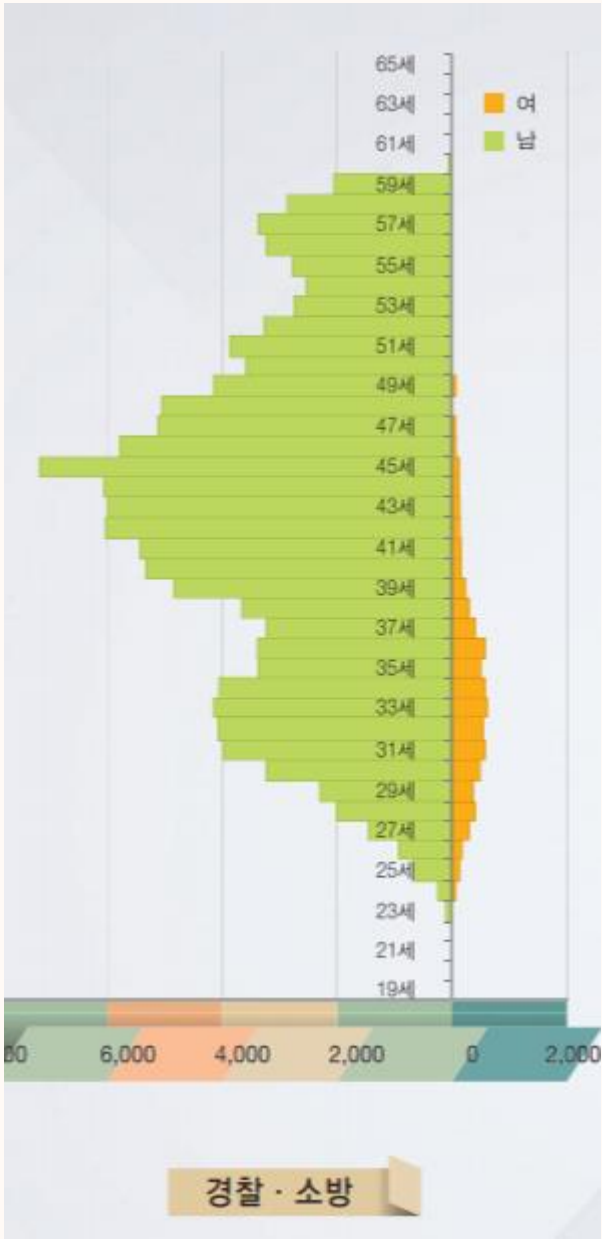
운전



경방



운전



2. 재난대응체계에서의 소방의 역할

실제 소방출동 프로세스

현장활동



화재진압



구조



구급

소방 일반 현황

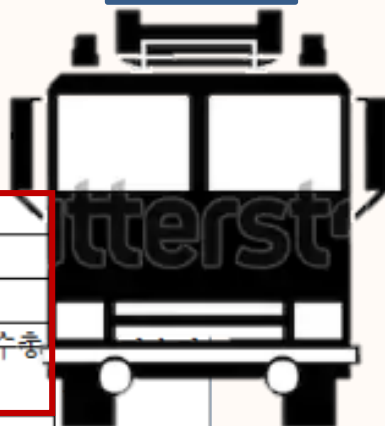
- 장비현황 -

사. 보호 장비	일 상 용	공통	방화복, 헬멧, 안전화, 장갑, 공기호흡기, 랜턴 및 방화두건	각종 현장활동에서 소방대원의 신체를 보호하기 위한 장비
		진압,구조	경보기, 안전벨트, 개인로프, 만능도끼, 카라비너, 위치추적장비 및 면체보조휠터 등	
		운전	보안경	
		구급	허리보호대	
	특수작업용		방열복, 특수방호복, 방한카바, 방열카바, 화학보호복, 방사능보호복 및 내전복 등	
아. 보조 장비	진압용		공기충전기, 호스세척기, 공기정화기, 화재탐재기, 차량이동기, 송배풍기, 휴대용 펌프 및 수중 펌프	소방업무수행을 위하여 간접 또는 부수적으로 필요한 장비
	구조용		안전벨트절단기, 구멍고리, 도어오프너 및 잔류 전류검지기 등	
	구급용		소독기 및 사체낭	
	탐색용		열화상카메라, 써치텡, 각종 음향탐지기 및 생 존자 탐지기	
	전원·조명용		발전기, 밧데리, 투광기, 전선릴, 조명등, 연막	

나는 안전장비를 모두 갖추었습니까?



펌프차



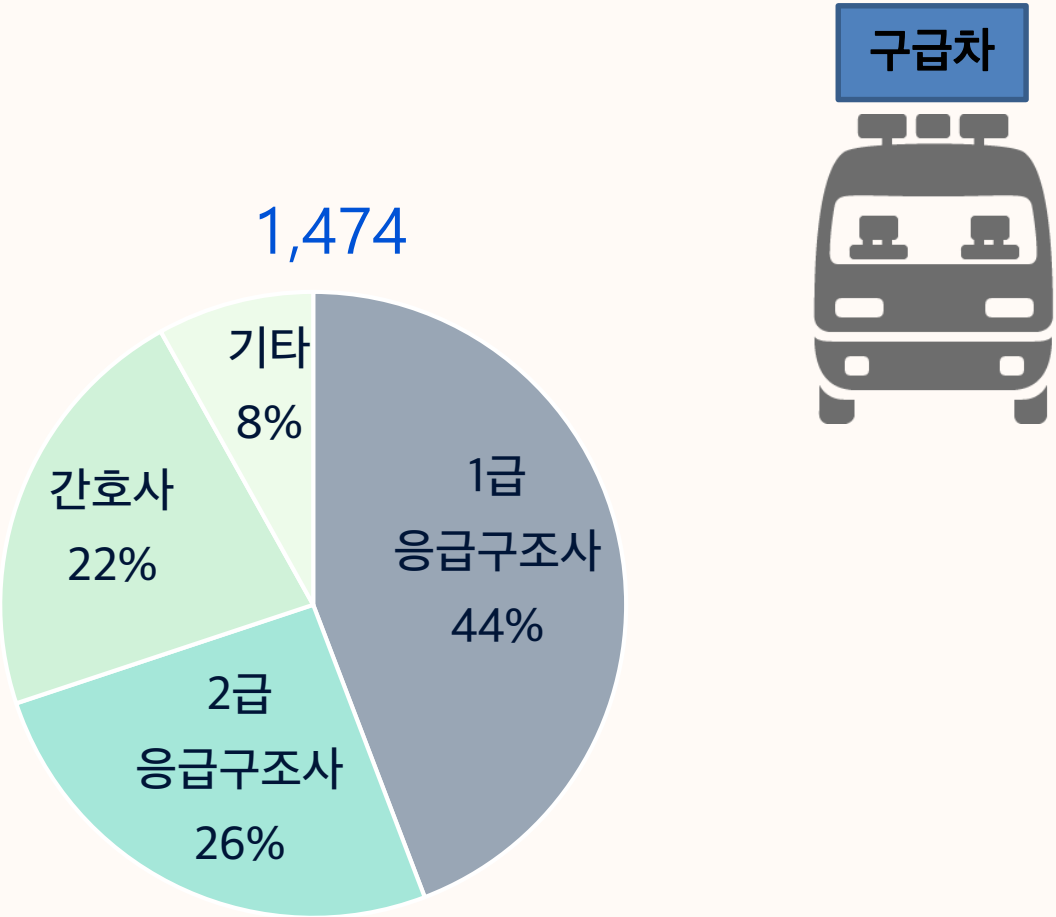
나. 진압 장비	이동용소방펌프	육상용 및 수중용
	이동식진화기	소화기 및 초순간진화기 등
	소방호스	호스, 호스릴, 흡수관 및 중계관
	관창	일반관창, 폼관창, 겸용관창, 무반동관창 및 방수총 등
	결합금속구	중간용, 흡수관용, 스텐드파이프, Y형 및 E형 등

사. 보호 장비	일 상 용	공통	방화복, 헬멧, 안전화, 장갑, 공기호흡기, 랜턴 및 방화두건	각종 현장활동에서 소방대원의 신체를 보호하기 위한 장비
		진압,구조	경보기, 안전벨트, 개인로프, 만능도끼, 카라비너, 위치추적장비 및 면체보조휠터 등	
		운전	보안경	
		구급	허리보호대	
	특수작업용		방열복, 특수방호복, 방한카바, 방열카바, 화학보호복, 방사능보호복 및 내전복 등	

아. 보조 장비	진압용	공기충전기, 호스세척기, 공기정화기, 화재탐재기, 차량이동기, 송배풍기, 휴대용 펌프 및 수중 펌프	
	구조용	안전벨트절단기, 구멍고리, 도어오프너 및 잔류 전류검지기 등	
	구급용	소독기 및 사체낭	
	탐색용	열화상카메라, 써치텡, 각종 음향탐지기 및 생존자 탐지기	
	전원·조명용	발전기, 밧데리, 투광기, 전선릴, 조명등, 연막	



라. 구급 장비	응급처치기구	기도유지장치, 인공호흡마스크, 심실제세동기, 쇼크방지바지, 척추고정판 및 당김고정장치 등	구급 활동 에 사용되 는 장비
	응급환자이송용	들것 및 시트 등	
	응급의약품	세균감염방지용, 구급용 기구, 주사약 및 소독	





□ 3단 유압램(R 430)

- 총 전개폭 : 820 mm
- 전개폭 : 1단 295 mm / 2단 280 mm / 3단 245 mm
- 전개력 : 1단 26.9톤(269 kN)/ 2단 13.4톤(134kN)/ 3단 3.9톤(39kN)
- 길이 : 최대전개 시 1,295 mm / 완전 축소 시 475 mm
- 오일량 : 2,140 cm³
- 사용압력 : 700 bar
- 크 기 : 112 x 221 mm
- 무 게 : 17.7 kg

□ 유압절단기(S 788)

- 사용압력 : 700 bar
- 절단력 : 110.1톤(1,101kN)
- 절단직경 : 철근봉 42 mm
- 최대 날 절단 폭 : 200 mm
- 오일량 : 295 cm³
- 크 기 : 801 × 279 × 187 mm
- 무 게 : 18.5 kg

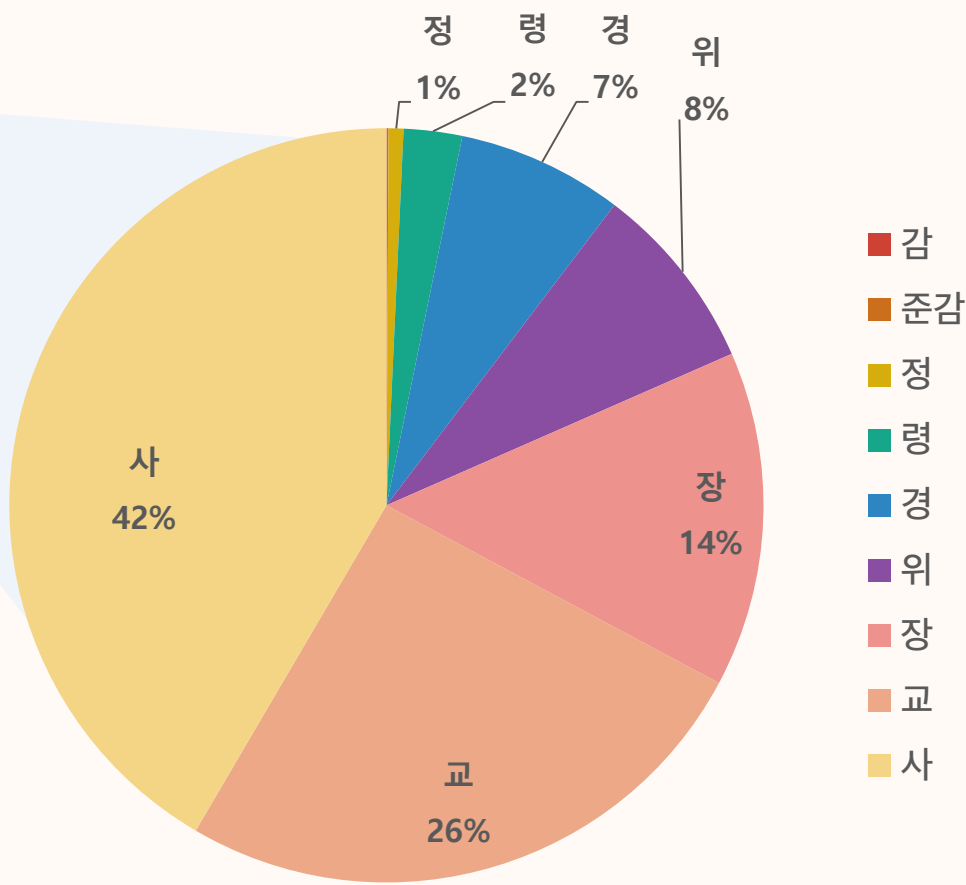
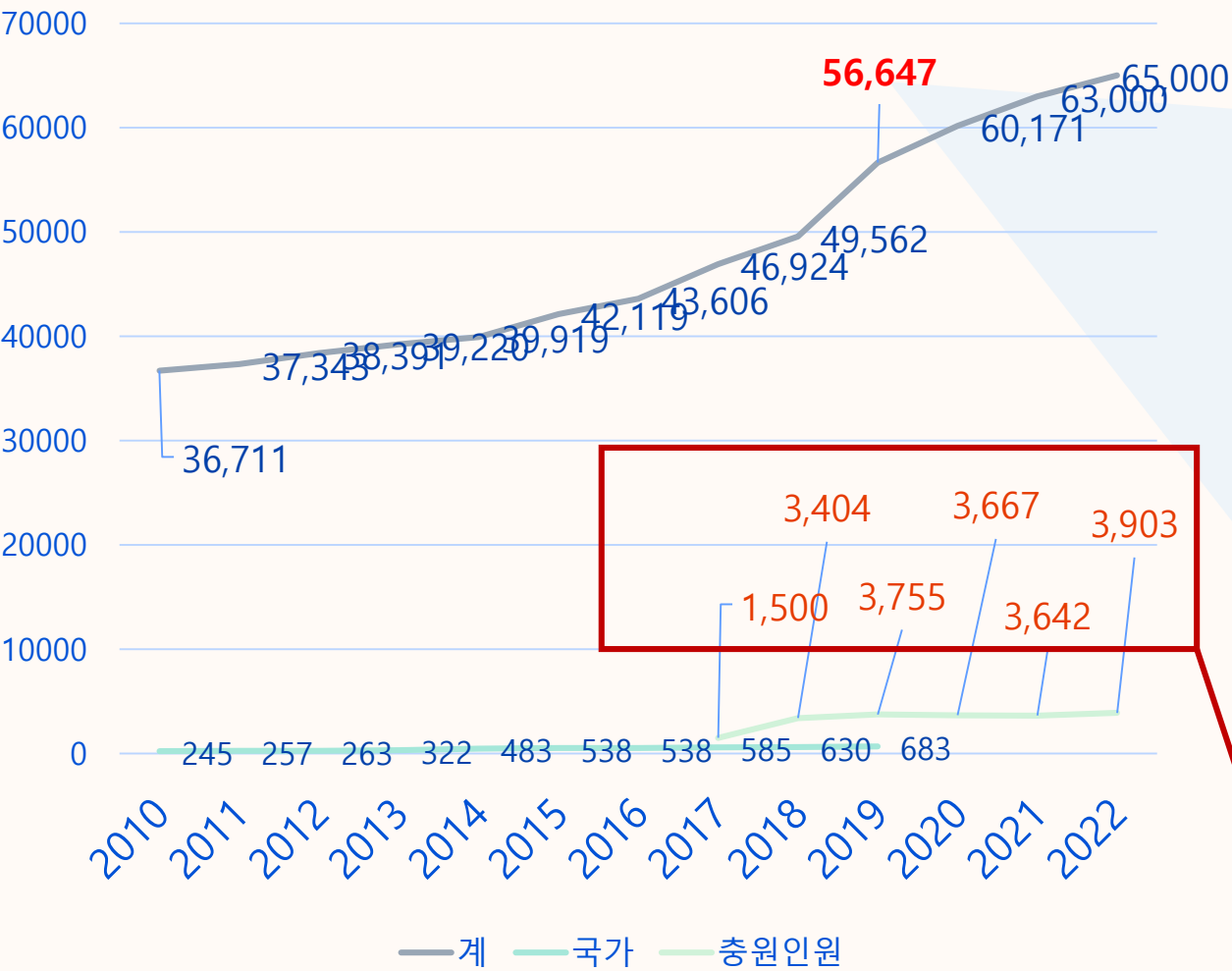
□ 유압전개기(SP 555)

- 전개력 : 65.8 톤(658kN)
- 전개폭 : 730 mm
- 압착력 : 11.5 톤(122kN)
- 당김폭 : 569 mm
- 당기는 힘 : 5.8 톤(58kN)
- 오일량 : 240 cm³
- 크 기 : 823 x 285 x 202 mm
- 무 게 : 16.2 kg

소방공무원 국가직 전환 -1년6월 경과 시점-

장기적 관점 문제점(인건비, 조직 구조)내재

정원 현황



소방안전교부세-신규 인건비

임용권



1.19%
(675)

소방총감

소방정감

소방감

소방준감

소방정

소방령

소방경

소방위

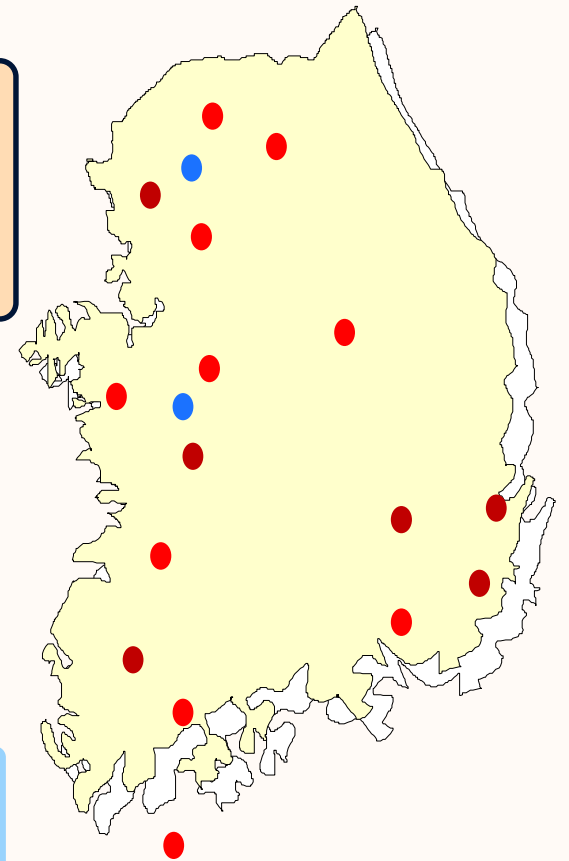
소방장

소방교

소방사

시도지사

98.80%
(55,964)



임용권



1.19%
(675)

소방총감

소방정감

소방감

소방준감

소방정

소방령

소방경

소방위

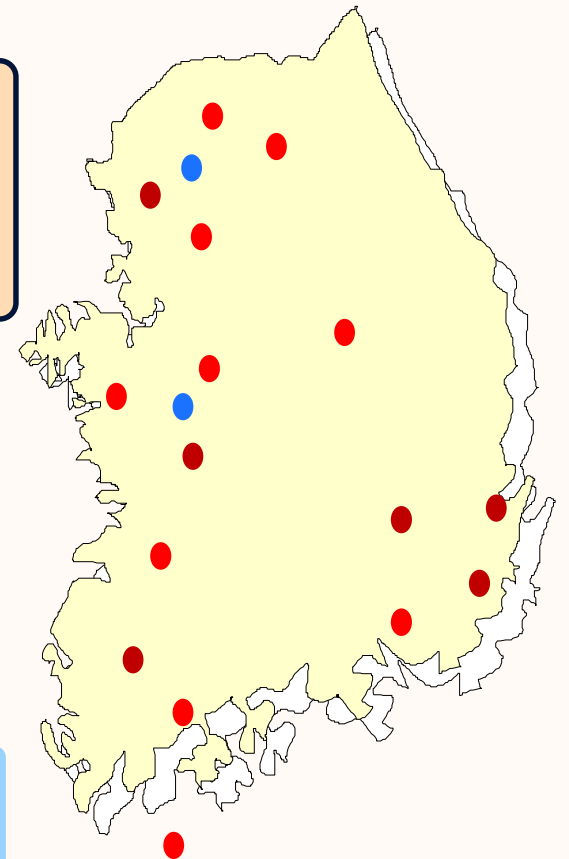
소방장

소방교

소방사

시도지사

98.80%
(55,964)



임용권

임용권한 변동사항 → 유명무실



1.19%
(675)

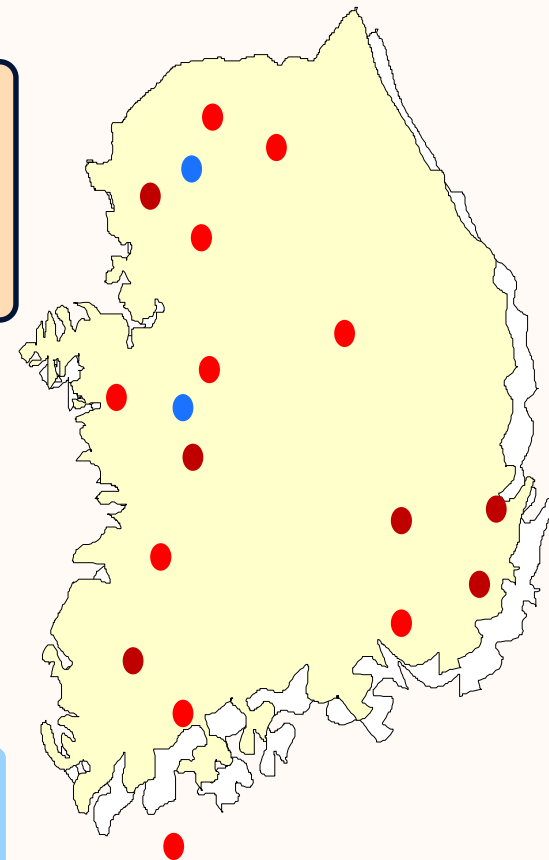
- 소방총감
- 소방정감
- 소방감
- 소방준감
- 소방정
- 소방령
- 소방경
- 소방위
- 소방장
- 소방교
- 소방사

2위임

3위임

시도지사

98.80%
(55,964)



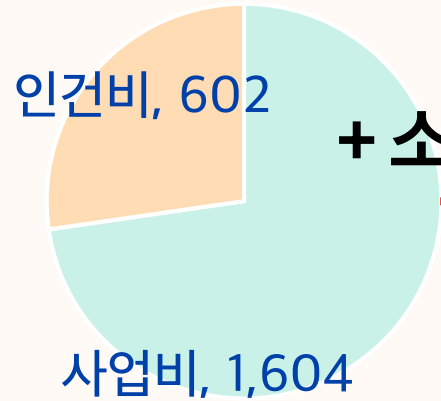
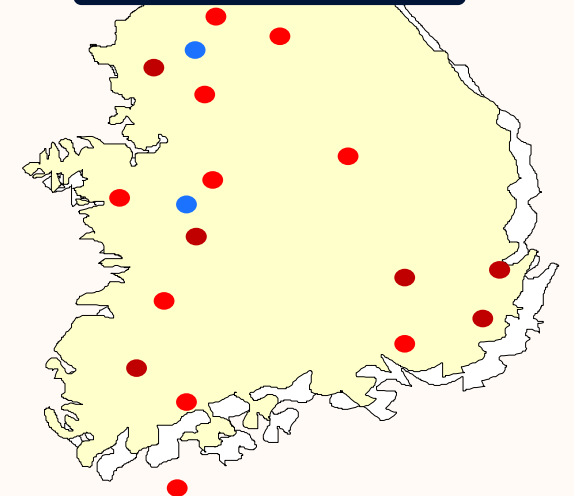
5조2,000억

지방정부예산

사업비, 8,000

인건비, 37,000

시·도지사



+ 소방안전교부세 : 4000+

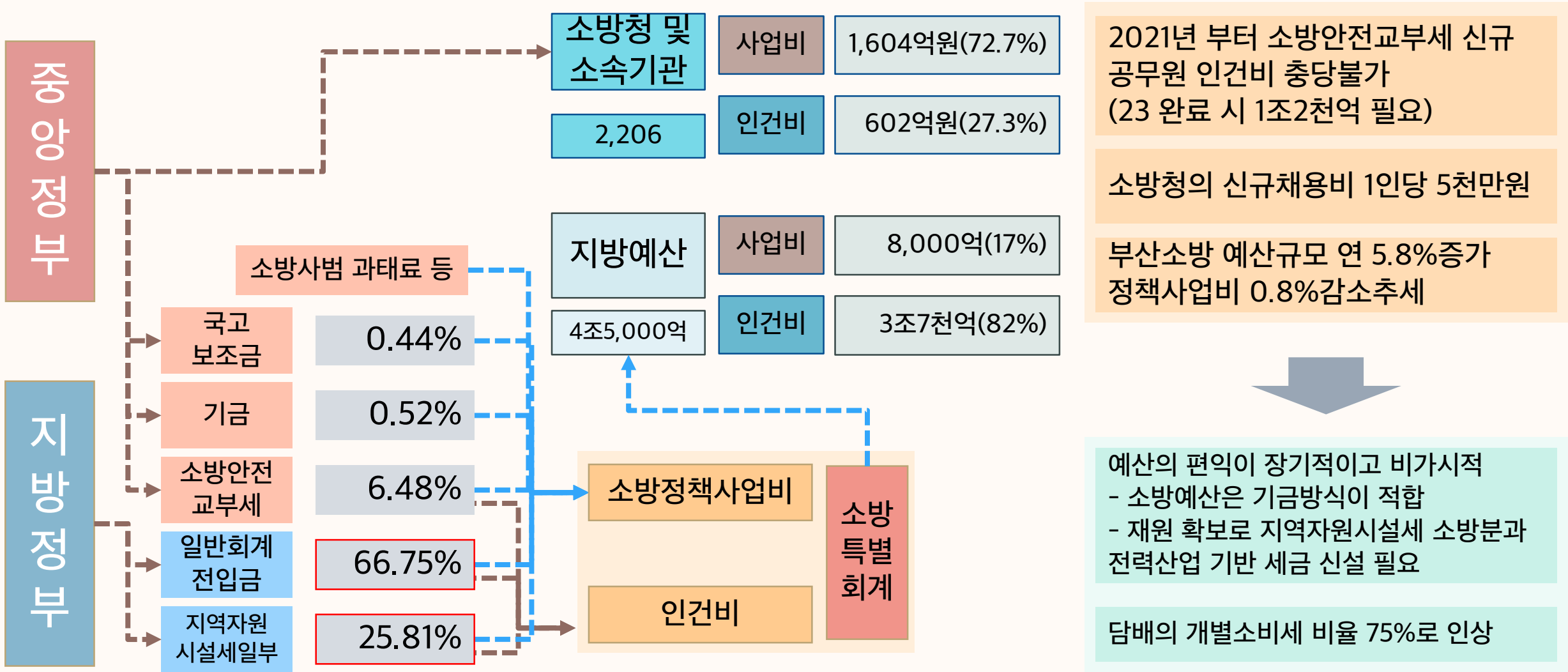
2,206

45,000



중앙정부예산

1. 소방특별회계 이후에도 지방정부 예산에 의존적 2. 예산 자원 부족 예상



소방의 문제점

재난대응기관으로서

1. 긴급구조통제단 운영의 신뢰성

- 독립 재난 사건별 초동 지휘관 역량에 결과 좌우

2. 지휘, 관제 장악력 미흡

- 통신 체계 및 GIS정보 등 정보의 이용능력

국가직화 이후

1. 예산의 지방정부 의존성 및 예산의 낮은 사업비 구성
2. 실질적 임용(인사) 권한의 변동사항 없음
3. 균등한 소방서비스 제공에 대한 비용 문제(장비 제외)
4. 국가직화 이후 성과에 대한 압박



여러분들이 생각하시는 소방의 문제점을 자유롭게 써주세요

① Start presenting to display the poll results on this slide.