

대학원생을 위한 학사안내서

Chungbuk National University
Graduate School Academic Information

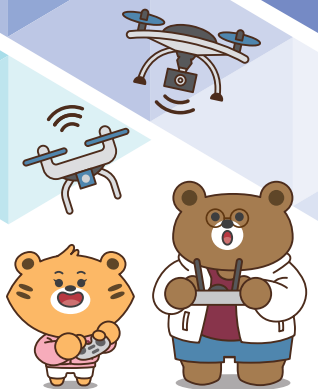


충북대학교
CHUNGBUK NATIONAL UNIVERSITY



Chungbuk National
University

www.graduate.chungbuk.ac.kr



대학원생을 위한 학사안내서

Chungbuk National University
Graduate School Academic Information



충북대학교
CHUNGBUK NATIONAL UNIVERSITY

대학원생을 위한 학사안내서

Chungbuk National University
Graduate School Academic Information



충북대학교
CHUNGBUK NATIONAL UNIVERSITY



충북대학교 CHUNGBUK NATIONAL UNIVERSITY

충북대학교는 4차 산업혁명 등 미래사회가 요구하는 새로운 실무형 인재를 양성하기 위해 산학밀착형 전공교육을 하고 있으며, 미래 핵심역량을 기반으로 한 리버럴아츠 교육을 통하여 자유로운 사유와 통찰력을 가진 창의·융합 인재를 성장시키고 있습니다.



대학원생을 위한 학사 안내서

CONTENTS

· 교육목표 및 인재상	04	· 4단계 BK21 대학원혁신지원사업	21	· 건강센터 보건진료원	30
· 학사 운영 일반	05	· 학교행사	22	· 건강센터 학생생활상담소	31
· 신입생 학생증	10	· 학교경영자배상책임보험	23	· 학생예비군 훈련 및 재학생 입영	32
· 교육과정 및 학사 관리	10	· 연구활동종사자 안전 보험	24	· 체육진흥원	34
· 수료 및 졸업	14	· 연구활동종사자 건강검진	24	· 학생복지시설(소비자생활협동조합)	35
· 학생 상벌 규정	18	· 도서관 이용	25	· 셔틀버스 운행	37
· 장학금 제도	19	· 무선랜(WiFi) 이용	28	· 전화번호 안내	37
· 대학원생 학술연구회 연구 활동 지원	20	· 개신누리(종합정보시스템)	29	· 캠퍼스 안내도	38



교육목표 및 인재상





• 교육목표

우리 대학의 교육목표는 진리, 정의, 개척의 건학이념을 바탕으로 “학문발전을 선도”하고, “공동선을 추구하는 민주시민을 양성하고, 국가와 사회의 미래 개척에 헌신”하며, “지역사회 문화 창달에 노력하고 인류 사회의 지속 가능한 발전을 모색”하는 것임

• 인재상

우리 대학의 인재상은 대학헌장에서 제시한 교육목표와 기본정신을 충실히 이해하고, 실천할 수 있는 높은 역량을 갖춘 인재(人才)인 “직지(直指)의 창(창)의 정신을 품은 개신인(開新人)”으로서, 건학이념에 따라, 진리인, 정의인, 개척인을 지향함

 직지 直指 정신	<ul style="list-style-type: none"> ● 직지(直指)는 총복의 대표적인 '세계문화유산'으로서, 지역의 정체성(직지의 고장)과 부합 ● 건학이념인 진리, 정의, 개척을 계승하는 조화, 품격, 미래를 가장 잘 반영하는 표상 ● 직지는 세계 최초의 글로벌 발명품으로서 '창의 정신'을 상징
 개신인 開新人	<ul style="list-style-type: none"> ● 대학소재지역의 유래와 명칭(開新)을 잇고, 대학 구성원과 동문을 통칭하는 개신가족(開新家族)으로서 "개신인(開新人)"을 의미 ● '항상 새로움을 여는 인재'를 의미

• 핵심역량

직지의 창(창)의 정신을 품은 개신인재가 갖추어야 할 6대 역량으로서 창의성·휴머니즘·능동성·공동체·글로벌·전문성(New-CHANGE)을 설정함

- CHANGE: 창의성(Creativity), 휴머니즘(Humanism), 능동성(Activeness), 공동체(Neighbor Minded), 글로벌(Global), 전문성(Expertise)
- 고정된 것이 아닌 시대 및 사회의 변화에 능동적이고 유연하게 대응할 수 있도록 항상 새롭게 정립해 나갈 수 있는 New-CHANGE 역량을 추구함
- 우리대학의 학생들은 개신인으로서 갖추어야 할 핵심역량(CHANGE역량)을 재학중에 함양하도록 노력함



학사 운영 일반



• 등 록

가. 정규학기는 수강신청과 등록금 전액 납부해야 등록 처리됨

나. 등록금 분할납부 신청

- 대상자: 재학생 중 희망자
- 제외자: 신입생, 학자금대출예정자, 장학금수혜자, 초과학기자
- 신청기간: 1차 등록금 납부기간 이전(1·2월 중, 7·8월 중)
- 신청방법: 개신누리(종합정보시스템)를 이용한 신청

다. 등록방법: 고지서납부, 전자금융납부(가상계좌, 인터넷/스마트 뱅킹), 카드납부

• 수업 연한 및 재학 연한

가. 일반대학원

	수업연한	재학연한
석사과정	2년	3년
박사과정	2년	5년
통합과정	4년	6년

나. 법학전문대학원

	수업연한	재학연한
석사과정	3년	5년
박사과정(학술박사)	2년	8년
박사과정(전문박사)	2년	7년
연구과정	1년	2년

다. 특수대학원

	수업연한	재학연한
석사과정	야간-2년 이상 / 계절-3년	5년

• 휴 학

가. 신청 자격: 일반 휴학자(학기별 휴학기간 4회)

- 석사과정: 2학기 이내, 박사과정: 3학기 이내, 통합과정: 4학기 이내
- 법학전문대학원: 석사과정 및 학술박사과정은 4학기, 전문박사과정은 3학기 이내

나. 휴학 신청기간(학기별 3회) 및 첨부 서류

구 분	학기별 신청기한	대 상	첨부서류
일반휴학 및 연속휴학	■ 제1차 기간 09:00~18:00	- 휴학 신청자	없음
	■ 제2차 기간 09:00~18:00	- 휴학 신청자 ※ 학부(8학기 이상 이수자) 및 교육대학원생은 2차 기간에 신청	
	■ 제3차 기간 09:00~18:00	- 휴학 신청자 (※ 연속휴학 불가)	
	■ 수업일수 1/3선 이후	- 질병에 의한 휴학 신청자	
입대휴학	■ 입대휴학은 언제든지 가능		입영통지서 사본
입대휴학 연장	■ 전역자 중 복학예정 학기가 역학기가 되어 다음 학기에 복학 예정인 학생		전역증 사본
일반휴학 연장	■ 수업일수 1/3선 이후	- 학사과정 재학생 중 수학에 지장이 있다고 인정될 경우 또는 학사지도상 불가피한 특별한 사유가 있는 경우	관련 증빙서류
	■ 미등록, 미복학, 학사경고 유급 등 제적대상예정자 명단 생성·통보 후(제적 전)	- 미등록, 미복학, 학사경고, 유급 제적 대상자중 특수한 사정 (장애, 외국인학생, 중대질병, 가정사정의 급변사유 등)이 인정받을 경우	관련 증빙서류

라. 휴학신청방법

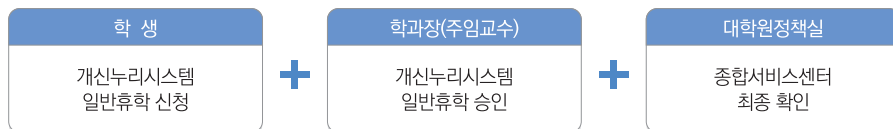
구 분	신청방법
일반휴학	■ 홈페이지→ 개신누리시스템 휴학 신청→ 학과장(주임교수) 휴학 승인→ 종합서비스센터 최종 확인 ※ 학과장(주임교수)에게 방문(또는 전화)상담 후 승인을 받아야 함
연속휴학	■ 개신누리시스템에서 학생 연속휴학 신청으로 완료
입대휴학 (입휴대체)	■ 개신누리시스템에서 입영통지서(JPG스캔파일, 500kbyte이하)를 첨부하여 On-Line 휴학 신청 ※ 학교 방문 불필요

- ※ 질병으로 인한 휴학은 일반휴학에 포함되며 진단서제출확인서(4주 이상)를 제출하여야 함
 ※ 휴학신청 후 취소 불가하므로 신청 시 유의하시기 바라며, 취소 시 종합서비스센터로 직접 방문 상담

마. 휴학 처리절차

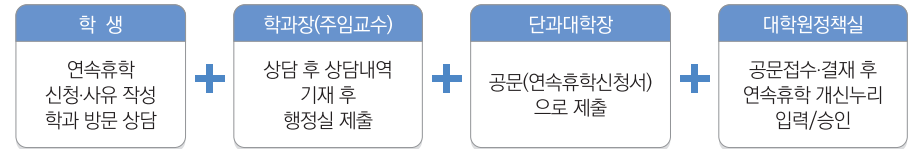
- 일반휴학 처리절차

- 홈페이지 접속 ⇒ 개신누리시스템 로그인 ⇒ 일반휴학 승인 메뉴



- 연속휴학절차

- 학생: 연속휴학신청서와 사유서 작성 후 지도교수 또는 주임교수를 방문하여 상담
- 연속휴학 처리 순서



바. 필요사항

- 휴학 신청 학생은 학과장(주임교수)와 학사 상담을 실시하여야 하며, 학사 상담 결과를 학과장(주임교수)은 개신누리시스템에서 입력 및 승인 처리 해 주어야 함.

사. 유의사항

- 일반휴학 신청 후 반드시 본인이 학과장(주임교수) 휴학승인 여부 확인해볼 것.
- 대학원신입생 및 재입학생은 학적이 생성되는 3월 입학일 이후에만 휴학신청이 가능
- 미복학일 때 제적되므로 휴·복학기간 반드시 확인할 것.
- 재입학생의 경우 재입학전의 휴학기간은 산입하지 않음
- 미수강자인 경우 수업일수 1/4선이 지나면 성적 D 처리되므로 휴학 3차기간 내에 반드시 일반휴학 신청해야함.(잔여 휴학 기간이 있는 경우)
- 휴학기간을 놓치고 일반휴학 연속을 할 수 있는 경우: 일반휴학이 가능한 학생일때는 연속 휴학 상담서 공문과 증빙서를 근거로 휴·복학 담당자에게 신청함
- 휴학일자는 학기기준이 아니고 신청일 기준임.

• 복 학

가. 신청 시기: 개강 전 정해진 기간(매년 1월, 2월, 7월, 8월)

나. 신청 방법: 개신누리(종합정보시스템)를 이용한 직접 신청

다. 복학신청방법

구 분	신청기한	대 상	첨부서류
일반복학 및 제대복학	■ 제1차기간 09:00~18:00 (단, 일반복학은 23:00)	- 일반복학 및 제대복학 대상자 ※ 기숙사신청자는 1차 기간 내에 복학하여야 함.	〈제대복학서류〉 전역증 전역예정확인서 병적증명서 병역사항이 기재된 주민등록초본 중 택 1
	■ 제2차기간 09:00~18:00 (단, 일반복학은 23:00)	- 일반복학 및 제대복학 대상자 ※ 교육대학원생은 2차 기간에 신청.	

• 자 퇴

가. 신청시기: 수시

- 나. 신청방법: 지도교수, 학과장(주임교수) 상담 승인 후 퇴학원 작성, 종합서비스센터로 직접 제출
- 보호자, 지도교수, 학과장(주임교수) 날인한 퇴학원, 등록금 환불액 있는 경우 통장사본 함께 제출
 - 종합서비스센터 처리 → 재무과 등록금 환불(소요기간 1주일 정도)

다. 유의사항

- 정규학기는 반드시 수강신청과 등록금 납부해야 함. 미이행시 미등록 제적처리 됨

• 제 적(미등록, 미복학, 재학 연한 초과)

- 가. 내용: 등록기간에 미등록하거나, 휴학기간이 만료되었음에도 복학 하지 않으면 미등록·미복학 제적 처리
나. 유의 사항
- 학사일정 숙지하고 등록 기간이나 휴·복학 기간을 놓치지 말 것.
 - 개신누리시스템 주소 및 연락처 정확히 기재: 반송문 처리가 많음.
 - 일반대학원 수업연한과 재학연한

과정	수업연한(학칙제32조⑤항)	재학연한(학칙제33조③항)
석사	4학기	6학기
박사	4학기	10학기
통합	8학기	12학기

- 휴학기간은 재학연한에 삽입하지 않는다. (학칙 제33조⑤항)
- 소정의 전 과정을 이수하지 못하고 재학 연학을 초과한 자는 학적을 상실하나, 충북대학교 학칙 제33조 (재학연한) ⑥항에 의거 총장이 특별히 인정하는 경우에는 1년의 범위 내에서 연장할 수 있음.

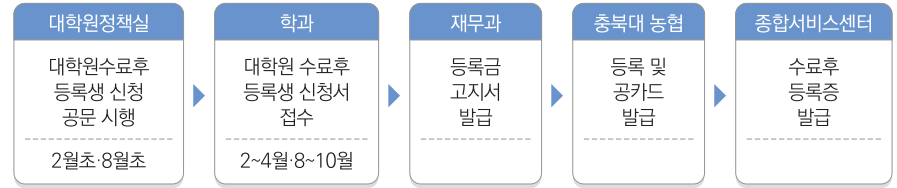
• 재입학

- 가. 신청시기: 1학기-1월/ 2학기-6월
나. 신청자격: 대학원 과정에 재적했던 학생 중 제적된 자(자퇴자 포함)
다. 신청방법: 홈페이지 공지 확인 후 지도교수 상담, 학과 신청
라. 유의사항
- 1학년 재입학 여석은 당해년도 입학전형 합격자 등록 결과에 따라 결정됨
 - 재입학은 재학연한 범위 내에서 1회에 한하며 징계, 재학연한 초과, 본교 위탁생으로 제적된 자는 제외됨

• 수료후 등록생 신청

- 가. 내용: 대학원 학위과정을 수료한 학생이 논문준비 등을 위하여 등록절차를 거쳐 도서관 등 학교시설 이용, 정기주차권 이용 등 자격을 부여함
나. 지원자격
- 석·박사학위과정 수료생 중 학위논문 제출을 준비하는 자
 - 산학협력단 연구과제 참여 학생(필히 등록)
- 다. 내용
- 수료한 학생 중 학위논문을 통과하지 못한 자가 학교 시설(도서관, 주차 등)을 이용하기 위한 제도
 - 수료후 등록생 혜택
 - 도서관 이용 및 도서 대출
 - 차량 정기권 이용
 - 상해보험 가입
 - 그 밖에 총장이 인정하는 학교 시설물 이용

라. 업무 및 등록절차(2회/1년 실시)



- 마. 제출서류: 수료후등록생 신청서
바. 유의사항
- 산학협력단 연구과제 참여인원은 필수 등록자이므로 필히 수료후 등록
 - 당해년도 수료예정자는 2차수료 후 등록기간에 신청서 제출(공문 시행)

• 수강신청

- 가. 신청시기: 2월, 8월 정해진 기간(학사일정 및 홈페이지 참고)
나. 신청방법: 개신누리(종합정보시스템) 장바구니를 이용한 직접 신청
- 장바구니: 수강신청 전에 미리 담아두었다가 수강신청기간에 최종 신청

구 분	방 법	비 용
인터넷 발급	https://certi.cbnu.ac.kr - 개신누리(종합정보시스템) 로그인과 동일	무료
방문	종합서비스센터	무료
어디서나민원처리제	가까운 주민자치센터 방문	무료
익일특급 우편발송	개신누리(종합정보시스템) 로그인하여 신청 · 안내된 계좌번호로 우편비용 입금 · 2시 전까지 입금된 신청은 당일 익일특급 발송	무료 우편비용은 납부

• 종합서비스센터

- 가. 비밀번호 초기화: 개신누리(종합정보시스템)에서 직접 초기화
나. 학적부기재사항정정: 성명, 주민번호 변경 시 정정 처리
다. 국제학생증 발급: 개신누리(종합정보시스템) 국제학생증 배너에서 신청 후 발급
라. 학생증 재발급: 학내 농협(NH관)에서 공카드 수령 후 종합서비스센터 방문 신청
마. 장학/취업 추천서 및 자퇴 처리
바. 종합서비스센터 홈페이지 자료실 학사상담 편람을 통해 학사제도 상세 내용 확인
사. 홈페이지 주소: <http://www.chungbuk.ac.kr/site/f09/main.do>
아. 학사제도 관련 문의: 본부1층(N10) 종합서비스센터, 전화: 261-3305~8



신입생 학생증



• 발급일자

- 발급일자: 매학년도 3월 초
※ 2월 중 공문 시행 및 학교 공지사항 참고

• 신청방법

- 모바일 올원뱅크(All One Bank)앱을 통해 신청

• 학생증 기능

- 건물출입
- 도서관 지정좌석제 및 도서대출
- 농협 체크카드와 선불교통카드 이용
※ 체크카드는 본인 선택

구 분	신청 절차 및 방법
농협계좌가 있는 경우	모바일 올원뱅크 회원가입 → 학생증카드 선택 → 정보 입력 → 사진업로드(증명사진용) → 본인인증 → 카드신청 완료 → 학내 건물출입 인코딩(농협) → 학생증카드발급(농협) → 학생증배부(학생과)
농협계좌가 없을 경우	모바일 올원뱅크 회원가입 → 학생증카드 선택 → 통장신규개설 선택 → 매직트리통장선택 → 정보 입력 → 사진업로드(증명사진용) → 본인인증 → 카드신청 완료 → 학내 건물출입 인코딩(농협) → 학생증카드발급(농협) → 학생증배부(학생과)



교육과정 및 학사 관리



• 교육 과정

교육 과정 구성			
공통	기초 공통	• 2~3과목(연구방법론, 연구설계와 통계적 방법, 영어논문작성 및 발표) 단과대학별 개설을 원칙으로 하되, 학문특성에 따라 학과(부)별 개설 가능	
		• 3과목(영어논문작성 및 발표, 경력개발과 진로, 기업가 정신과 창업) 대학원정책실 개설	
	전공 공통	각 학과(부)별로 8과목 이내 개설	
전공 심화 과목	단일 전공	석사	24과목 이내
		박사	40과목 이내
		석·박(통합)	64과목 이내
	2개 이상 전공	석·박	각 20과목 이내
		석·박(통합)	각 40과목 이내
구 분			
석사		박사	통합
24		36	57
• 기초·전공 공통 6학점 이상		• 기초·전공 공통 6학점 이상	• 기초·전공 공통 9학점 이상
• 전공심화 9학점 이상		• 전공심화 18학점 이상	• 전공심화 30학점 이상
• 부전공 6학점 이내		• 부전공 6학점 이내	• 부전공 12학점 이내
• 연구윤리 및 연구과제Ⅰ 3학점 이내		• 연구윤리 및 연구과제Ⅱ 3학점 이내	• 연구윤리 및 연구과제Ⅱ 3학점 이내
• 실험실안전교육 12시간 이상 (자연과학계, 공학계, 의학계)		• 실험실 안전교육 12시간 이상 (자연과학계, 공학계, 의학계)	• 실험실 안전교육 24시간 이상 (자연과학계, 공학계, 의학계)

• 연구윤리 의무 이수(논문 제출 자격 요건)

연구윤리 온라인 교육을 이수하여야 논문제출자격 요건 부여

가. 이수방법

- 온라인 이수
 - 사이트: <http://ecampus.cbnu.ac.kr>
 - * 2021학년도 1학기부터 “인문사회계열”과 “이공계열”구분하여「연구윤리」온라인 교육 운영
 - 로그인: 개신누리와 동일
 - 대체교과목 이수(신청학과)
 - 소속 학과에서 개설한 교과목을 이수하면 연구윤리 이수으로 인정
 - ※ 신청학과: 연구윤리 대체 개설 교과목을 제출한 학과

나. 연구윤리 이수증 등록: 매년 3월, 9월에 시행하는 공문 참조

- 온라인 교육 이수자: 이수증 스캔하여 “개신누리”에 학생이 직접 등록
- 대체교과목 이수자: 성적증명서를 스캔하여 “개신누리”에 학생이 직접 등록
- 등록방법: 개신누리 → 학생서비스 → 수업/성적 → 연구윤리실적신청에 이수증 업로드

다. 승인절차

- 학생 등록 → 학과 조교 승인 → 단과대학 승인 → 대학원정책실 최종 승인
- 메뉴위치
 - 학생: 개신누리 → 학생서비스 → 수업/성적 → 연구윤리실적신청
 - 학과: 개신누리 → 학사 → 수업 → 연구윤리실적관리 → 승인(학과)
 - 단과대학: 개신누리 → 학사 → 수업 → 연구윤리실적관리 → 승인(단대)

• 지도 교수 및 공동 지도 교수 위촉

지도교수는 학생의 논문 및 학사지도를 담당하며 학생이 입학한 후 2개월 이내 위촉함

가. 학기 개시 후 2개월 이내에 지도교수는 학과(부) 및 전공 주임교수가 추천

나. 지도교수가 장기 출장 또는 기타 사유로 학생을 지도할 수 없을 때에는 지도교수 변경 추천

다. 연구과제 및 연구윤리 과목 이수는 반드시 지도교수 개설품목을 수강

라. 공동지도 교수 위촉

- 대상: 공동지도교수가 필요한 일반전형 학생과 모든 학연산협동과정 신입생
- 추천 자격: 일반전형 학생의 공동지도교수는 전임교원으로 하되, 총장이 필요하다고 인정하는 경우에는 명예교수, 겸임교원, 초빙교원, 외래교원, 교류교수로 할 수 있으며, 학연산협동과정 신입생은 지도교수 이외에 석·박사과정에 참여하는 연구소의 연구원을 공동지도교수로 위촉함

마. 처리 절차

- 매년 3월, 9월에 시행하는 공동지도교수 위촉 관련 공문에 따라 신청

• 초과이수 학점 인정

일반대학원 석사과정에서 수료학점을 초과 이수한 자는 박사과정 동일계열에 진학할 경우 학점으로 인정받을 수 있음

가. 대상: 일반대학원 석사과정에서 수료학점을 초과 이수하고 박사과정 동일 계열에 진학한 자

나. 처리 절차: 매년 3월, 9월에 시행하는 초과이수학점 신청 관련 공문에 따라 「초과이수학점 신청서」 제출

• 선수과목학점 지정

하위 과정과 다른 전공 과정에 학생이 입학하였을 경우 선수과목학점을 지정할 수 있으며, 그 학점은 과정 수료학점 및 성적에 포함되지 않음. 선수과목은 6~24학점까지 지정하여야 함.

- 가. 전공관련 학과에서 학과내규의 정한 바에 따라 6~24학점까지 지정하며, 학기당 9학점까지 수강 신청 가능
- 나. 소속학과 주임교수가 하위과정의 이수교과목을 참고하여 지정
- 다. 선수과목은 수료학점에 포함되지 않으나, 미이수시 수료 불가
- 라. 처리 절차: 매년 2월, 8월 시행하는 선수과목학점 지정 신청 관련 공문에 따라 아래의 서류 학과로 제출
- 마. 제출서류
 - 선수과목학점 지정 신청원 1부
 - 선수과목학점 지정사항 1부
 - 하위과정 성적표 1부

• 대학원 하위과정 동일교과목 확인 및 중복이수 방지

교과목번호 또는 교과목명이 동일한 교과목에 대하여 중복이수는 인정하지 않으며, 또한 박사과정생이 석사과정에서 이수한 교과목명과 동일한 교과목을 이수한 경우에도 인정하지 않음

- 가. 박사과정생이 본교 또는 다른대학원 하위과정에서 이수한 교과목이 동일하지 여부 확인
- 나. 교과목번호 또는 교과목명이 동일한 교과목에 대하여 중복 이수는 미인정
- 다. 타 학과에서 개설된 동일교과목도 미인정
- 라. 처리 절차: 매년 3월, 9월에 시행하는 하위과정 동일교과목 확인 신청 관련 공문에 따라 아래의 서류 학과로 제출
- 마. 제출서류
 - 하위과정 이수교과목과 동일교과목 확인서
 - 이수교과목 개요

• 수업연한 단축

전적 대학원에서 기 취득한 학점 인정에 대하여 석사 및 박사과정은 각 1학기, 통합과정은 2학기 범위 내에서 수업연한을 단축 받을 수 있음

- 가. 대상
 - 석·박사 과정생 중 전적 대학원에서 기 취득한 학점을 인정받은 자
 - 통합과정에서 연구실적이 우수하다고 판단되는 경우
 - ※ 국제학술지에 우리대학교 소속으로 논문(인문사회-예체능계열은 SSCI, A&HCI(공동저자 포함) 1편, 자연·공학·의학계열은 제1저자 또는 주저자로 SCI(E)급 1편)을 등재한 실적이 있는 증빙서류를 7학기 성적처리 전까지 제출하여야 함.
- 나. 유의사항
 - 석사 및 박사과정 각 1학기, 통합과정 2학기 범위 내에서 단축
 - 재학 중 총장의 승인을 얻어 국내외 다른 대학원(학점교류)에서 취득한 학점은 인정받을 수 있으나, 수업연한 단축은 할 수 없음
 - 학점 인정으로 수업연한 단축을 희망하는 학생은 3학기 수강신청 전에 반드시 신청
 - 처리 절차: 매년 12월, 6월에 시행하는 수업연한 단축 신청 관련 공문에 따라 아래의 서류 학과로 제출
- 다. 제출서류
 - 수업연한단축 신청원
 - 지도교수 의견서

• 전과 및 전공 변경

재학 중 1회에 한하여, 전과 및 전공변경이 가능하며 대학원에서 이수한 학점은 변경된 학과 또는 전공의 교육과정에 해당하는 과목에 한하여 인정할 수 있음.

- 가. 대상: 1학기 이상 이수자 중 학과 및 전공 변경을 희망하는 자
- 나. 처리절차: 매년 1월, 7월에 시행하는 전과 및 전공 변경 관련 공문에 따라 아래의 서류 학과로 제출
- 다. 제출서류: 전과 및 전공 변경원

• 다른 학과·다른 전공 학점 인정

다른 학과(다른 전공) 교과목 중 지도교수(또는 주임교수)가 인정하는 경우 석사과정은 6학점, 박사(통합)과정은 12학점 범위 내에서 전공으로 인정 받을 수 있음

- 가. 처리절차: 매년 2월, 8월에 시행하는 다른 학과(전공) 과목 중 전공 인정 신청, 공문에 따라 아래의 서류를 학과로 제출
- 나. 제출서류: 다른 학과(다른 전공) 교과목 전공인정 신청서

• 다른 대학원 학점 교류

재학중인 학생이 다른 대학원의 수학을 희망하는 경우 소속 대학(원)장의 추천을 받아 타 대학원 수학 후 우리 대학원 학점으로 성적 인정을 받을 수 있음

- 가. 지원자격: 본교 대학원생이 다른 대학원의 수학을 희망하는 자
 - 소속 대학(원)장의 추천을 받은 재학중인 자
 - 당해 학기 등록예정자
- 나. 업무처리절차(2회/1년 실시)
 - 타 대학원의 학점교류 공문 접수 및 안내
 - 타 대학원 수학신청자 접수 및 허가
 - 타 대학원 수학
 - 타 대학원에서 학생 성적을 받아 우리 대학원 학점 및 성적으로 인정
 - 개신누리시스템에 성적 입력



- 라. 인정학점
 - 전적 대학원에서 취득한 학점을 포함하여 석사과정은 9학점 이내, 박사과정은 12학점 이내 통합과정은 18학점 이내
- 마. 유의사항
 - 〈다른 대학원생이 우리 대학원에 수학할 경우〉
 - 학생증발급: 수학하기 학생은 학생증을 발급받아 도서관, 실험실습실 등 시설물 이용 가능
 - 정기주차권 발급: 본인 차량 소유인 학생은 본인이 원할 경우 신청 (수학승인 후 총무과-교통관리부서에서 정기권 등록절차에 따라 별도발급)

〈우리 대학원생이 다른 대학원에 수학할 경우〉

- 교류 대학마다 학점이수에 대한 규정과 신청 시기가 다르므로 반드시 매학기 개시 전 홈페이지 공고문을 참고하여 신청
- 수강신청: 대학 홈페이지에서 직접하는 대학과 본교 담당자가 공문에 의거 수강신청을 대신 하는 대학으로 나누어짐



수료 및 졸업



• 실험실안전교육 이수(수료요건)

실험실안전교육 온라인 교육을 이수하여야 수료 가능하며,
석·박사과정은 12시간, 통합과정은 24시간 이상을 이수하여야 함.

가. 대 상: 자연과학계, 공학계 및 의학계열 학과(부)의 2020학년도 신입생부터는 안전관리본부에서 제공하는 실험실 안전교육을 이수하여야 함.

나. 업무처리절차(2회/1년 실시)

- 실험실안전교육 이수 안내
- 이수방법
- 온라인 이수: 총복대 안전관리본부 연구실안전관리시스템 온라인교육 이수
- 실험실안전교육 이수증 등록: 이수증 스캔하여 “개신누리”에 학생이 직접 등록
- 승인절차
- 학생 등록→학과 조교 승인→단과대학 승인→대학원정책실 최종 승인
- 메뉴위치
- 학 생: 개신누리 → 학생서비스 → 수업/성적 → 실험실안전교육신청(학생)
- 학 과: 개신누리 → 학사 → 수업 → 실험실안전교육실적관리 → 승인(학과)
- 단과대학: 개신누리 → 학사 → 수업 → 실험실안전교육실적관리 → 승인(단대)

• 박사학위 논문제출자격 요건(학술지 게재)

논문심사 신청시, 박사(통합)과정 대상자는 개신누리에 연구실적을 등록하여야 함.

가. 대상: 박사학위 청구논문 제출 대상자

나. 2018학년도 이후 입학자: 입학 후 300% 이상 충족한 자

구 분	주저자		공동저자	
	인문사회·예체능	자연·공학·의학	인문사회·예체능	자연·공학·의학
SSCI, AHCI, SCI(E)	300%	300%	300%	200%
Scopus	300%	300%	200%	200%
한국연구재단 등재지	300%	200%	150%	150%
한국연구재단 등재후보지	150%	150%	100%	100%

다. 업무처리절차: 매년 3월, 9월에 시행하는 공문 참조

- 논문심사 대상자는 개신누리에 연구실적을 학생이 직접 입력
: 개신누리 → 학생서비스 → 연구실적 → 연구실적등록
- 논문 발표실적 현황 제출: 논문 심사 받는 학기에 제출
: 개신누리 → 학생서비스 → 연구실적 → 연구실적등록 → 연구실적출력에서 연구실적등록표 제출

• 학위청구논문심사

가. 대상

- 논문제출자격시험(외국어 및 종합시험)에 합격하고 수료 또는 수료예정인 자
- 연구윤리, 실험실안전교육 이수자
- 박사과정의 경우 해당 전공분야의 논문발표실적 요건을 충족한 자

나. 업무처리절차

- 논문심사 공개발표 및 심사원 제출: 3월, 9월 시행 공문 참조
- 학위논문 심사 및 완료보고서 제출: 5월, 11월 시행 공문 참조
- 최종 논문 제출: 6월, 12월 시행 공문 참조

다. 유의사항

- 석사학위청구논문은 2회 이상, 박사학위청구논문은 3회 이상 심사
- 청구논문 합격: 석사는 3분의 2 이상, 박사는 5분의 4 이상 합격
- 제목, 위원(지도교수는 위원장이 될 수 없음) 확인

• 수료사정

가. 수료사정 기준

- 1) 석사과정(24학점): 공통(기초·전공) 6학점, 전공(9학점 이상), 부전공(6학점 이내), 연구윤리 및 연구과제 I (3학점)
- 2) 박사과정(36학점): 공통(기초·전공) 6학점, 전공(18학점 이상), 부전공(6학점 이내), 연구윤리 및 연구과제 II (3학점)
- 3) 통합과정(60학점): 공통(기초·전공) 9학점, 전공(30학점 이상), 부전공(12학점 이내), 연구윤리 및 연구과제 II (3학점)

※ 학과간협동과정생의 경우, 석사과정은 6학점 이상, 박사과정은 12학점 이상을 해당 협동과정 참여 학과(부)의 대학원 전공과목 중에서 이수하여야 함.

※ 자연과학계, 공학계 및 의학계열 학과(부)의 학생은 대학에서 제공하는 실험실안전교육을 석·박사 과정은 12시간, 통합과정은 24시간 이상을 이수하여야 함.

나. 예비 수료 사정 실시: 석·박사 3학기, 통합 7학기 학생의 이수 교과목에 대하여 예비수료사정을 실시하며, 해당 학생의 마지막 학기 수강신청 전 수강 지도하여 수료 불가자 발생 예방(매년 4월, 10월 공문 시행)

다. 유의사항

- 전 과목 성적 평점평균이 2.60(B⁺) 이하인 경우 수료 불가
- 공통과목 반드시 이수
- 석사과정 이수교과목을 박사과정에서 이수시 교과목 중복이수로 학점 미포함
- 통합과정 중도 포기자는 석사 수료연한과 수료학점 충족시 석사 수료
- 선수과목 미이수자는 수료 불가(수료학점에 미포함되나 지정학점은 반드시 이수)

• 박사학위 취득자 논문공표

대학원 박사학위 취득자는 학위 취득 1년 이내에 박사학위 논문을 공표해야 함.

가. 대상: 박사학위수여 1년 경과자

나. 업무처리절차: 매년 3월, 9월 공문 시행

다. 유의사항

- 박사학위를 받은 날부터 1년 이내에 논문을 공표
- 공표형태 구분: 단행본 발간, 관련학회지 게재(제00권 제00호), 정기간행물 게재(제00권 제00호), 외국 국제학술지 게재, 00학술세미나 발표, 기타 방법 공표 등 6가지로 구분 기재
- 학위 취득자가 학위논문을 본고 도서관에 제출 후 다른 방법으로 공표하지 않았을 경우에는 “기타 방법 공표”로 기재
- 한사람이 2개 이상의 공표실적이 있을 경우, 대표적 공표실적 하나만 기재

• 대학원 석·박사학위 논문제출자격 종합시험

가. 시행시기

- 외국어시험: 2월, 8월 / 대학, 학과별 시행
- 종합시험: 3월, 9월 / 해당 학과별 시행

나. 시험과목

구 분 시험명	과 정	시험과목	
		외국어시험	종합시험
학위논문 제출자격시험	석사	• 영어 (외국인은 한국어 가능)	전공과목 (최초 응시자는 3과목이상)
	박사·통합	• 영어(필수) • 제2외국어(선택) (외국인은 한국어 가능)	전공과목 (최초 응시자는 3과목이상)

※ 제2외국어 : 한문(국어국문학과만 해당)

다. 응시자격

구 분		자격요건
외국어시험		• 입학 후 학생 본인 의사에 따라 응시 가능
종합시험	석사	• 18학점 이상 취득하고, 성적평균이 B ⁰ 이상인 자
	박사	• 27학점 이상 취득하고, 성적평균이 B ⁰ 이상인 자
	통합	• 42학점 이상 취득하고, 성적평균이 B ⁰ 이상인 자

라. 외국어시험 교재

- 단과대학, 학과 주관으로 자체 출제함, 학과에서 선정한 교재 사용
- 최근 3년 문항 중복출제 금지

마. 외국어시험 대체

- 외국어시험 대체기준(‘21학년도 2학기부터 적용)

구 분 \ 유 형	TOEFL	CBT	IBT	IELTS	TEPS	New TEPS	TOEIC	TOEIC Speaking	OPIc (영어에 한함)	TOPIK
인문 사회계	520점 이상	193점 이상	69점 이상	6.0 이상	600점 이상	327점 이상	650점 이상	120점 이상	IL이상	
자연계	500점 이상	183점 이상	65점 이상	5.5 이상	580점 이상	315점 이상	620점 이상	120점 이상	IL이상	
예·체능계	400점 이상	147점 이상	51점 이상	5.0 이상	350점 이상	184점 이상	400점 이상	120점 이상	IL이상	
외국인	520점 이상	193점 이상	69점 이상	6.0 이상	600점 이상	327점 이상	650점 이상	120점 이상	IL이상	4급 이상

※ 국가기관 외국어평가기관 인증서의 유효기간은 시험일로부터 2년으로 함.

- 외국어 관련 강좌이수 사항 신실하여 본교 국제교류본부에서 시행하는 영어 및 한국어 관련 강좌 48 시간 이수시 외국어 시험 대체한 것으로 볼 수 있음
- 영어(영어회화, 영어독해, 토익), 한국어(토픽) 3가지 영역으로 개설하여 선택 이수
- ※ 외국인인 한국어(토픽) 만 수강할 수 있음
- 국제교류본부: 강좌 개설 및 접수, 출석부확인 등 강의종료후 대학원정책실로 수료자 명단 송부
→ 외국어시험 대체 승인

바. 종합시험

- 시험과목

- 과정보·전공별로 당해 전공에서 필요한 내용을 종합하여 평가
- 전공분야의 기초 및 전문지식과 연구능력 등을 평가함
- 종합시험에 최초 응시한 학생은 소속학과 교육과정 내에서 3과목 이상을 응시
- 석사 4과목: 심리학과, 사회교육과, 컴퓨터공학과 (학과내규에 따름)
- 박사 4과목: 심리학과, 사회교육과,
- 박사 5과목: 체육교육과, 컴퓨터공학과(학과내규에 따름)
- 박사 그 외 학과는 3과목 응시
- 박사 불합격과목이 있는 경우, 해당과목에 대하여 재 응시
- 박사 해당과목을 변경하고자 하는 경우 주임교수가 인정하는 과목으로 대체
- 시험문제 출제 유의사항
- 논문제출자격시험은 석·박사 과정수료와는 무관하며, 학위청구논문을 제출 할 수 있는 자격을 부여하는 시험임
- 석사과정 수료후 통합과정 진입자의 외국어시험 합격은 인정하나, 석사과정 종합시험 합격은 불인정 (응시자격 미달)
- 통합과정 중도 포기자는 석사과정의 기준을 준용
- 종합정보시스템 조작미숙으로 인한 접수 취소에 유의
- 개인누리 학적부에 사진이 등록되어야만 응시가능하며, 사진이 등록되어 있지 않은 경우에는 JPG 파일로 스캔하여 대학원 담당자 e-mail로 제출 할 것(사진은 원서접수 기간 전까지 등록)
- 2011학년도 2학기부터 종합시험에 기 응시한 과목 중 불합격한 과목만 재응시
- 접수현황(고사실 배정) 및 합격자 발표는 해당대학의 학과로 공문 발송하며 개인별 확인은 개인누리에서 가능함.



학생 상벌 규정



• 포 상

가. 포상의 종류

- 입학포상: 신입생 중 입학성적이 우수한 자
- 특별포상
 - 학생자치활동을 통하여 대학발전에 기여한 자
 - 학내외 학·예술 및 체육대회에 입상한 자
 - 본교에서 학생을 대상으로 주관하는 행사에서 입상한 자

나. 포상의 기록 및 공고

- 포상사항은 학적부에 기록하고 이를 공고

• 징 계

- 학칙 제119조 및 단과대학별 지침에 따라 징계처분을 하며 징계의 종류는 근신·유기정학·무기정학·제적 등이 있음

구 분	기 간	적 용
근신	7일 이상 30일 이내	처분을 받은 날로부터 해당기간 동안 수업 이외의 학생으로서 모든 권리가 정지된다.
유기정학	5일 이상 30일 미만	처분을 받은 날로부터 해당기간 동안 학생으로서 모든 권리가 정지된다.
무기정학	30일 이상	처분을 받은 날로부터 정학이 해제되는 날까지 모든 권리가 정지되며, 정학 해제는 무기정학 처분을 받은 날부터 30일 이내에 할 수 없다.
제적		학칙에 따라 제적 처리된다.



장학금 제도



• 교내장학금

구 분	장학종류	지급내역 및 선발기준(학기별)
성적	성적우수	학과별 선발기준 상이 (성적, 품행, 가정형편, 공로 등) A급, B1급, B2급, C급 (성적 B ⁰ 이상) 일반대학원은 C급만 선발
복지	가계곤란	국가가 인정한 저소득층(차상위계층 등) 학과장 또는 지도교수 면담에 따른 가계곤란자 C급(성적 C ⁺ 이상)
특별	리더	특수대학원 학생회 A급, B1급, B2급, C급 (성적 C ⁺ 이상)
	공 로	전국규모의 학술·예술·체육대회 입상자(단체일 경우 단체별 3명씩) A 급: 1위 (성적 B ⁰ 이상) B1급: 2위 (성적 B ⁰ 이상) B2급: 3위 (성적 B ⁰ 이상)
	외국인	B1급: 한국어능력시험 5급 이상 (성적 A ⁰ 이상) B2급: 한국어능력시험 5급 이상 (성적 B ⁺ 이상) C 급: 한국어능력시험 4급 이상 (성적 B ⁺ 이상)
	개신가족	C 급: 우리 대학교에 재학 중인 가족(부모·형제·자매)이 2인 이상 (성적 C ⁺ 이상)

※ A급(등록금 전액), B1급, B2급, C급(등록금 일부)

※ 특별장학금의 경우 공고기간에 따라 학생 직접 신청(리더장학금 제외)

• 근로 장학금

- R.A./T.A.(교육·연구보조원)

(대학원정책실) 인원 배정 및 추천 요청(1학기 선발: 1월 말 ~ 2월 초, 2학기 선발: 7월 말 ~ 8월 초)

▷ (근로부서) 배정인원에 따라 추천 ▷ (학생) 근로 ▷ (대학원정책실) 익월 10일 장학금 지급

※ 2022학년도 기준 시간당 9,160원, 월 근무시간은 종류별 상이(36, 72, 108시간)

• 교외 장학금

- (교외) 학생추천 요청 ▷ (단과대학·대학원정책실) 공지, 대상학생 추천 ▷ (교외) 선정결과 알림

▷ (대학원 정책실) 장학금 지급

• 한국장학재단 학자금 대출

- 한국장학재단 홈페이지 ▷ 학자금대출신청 ▷ 대출심사(거절사유 확인 및 해소) ▷ 대출승인

▷ 등록금 납부일정 확인 ▷ 대출금 지급신청 ▷ 대출실행(대출 약정 체결)

• 신청 안내(교외·특별)

- 충북대학교 홈페이지-학사·장학

- 일반대학원 홈페이지(<https://graduate.chungbuk.ac.kr/>)-커뮤니티-공지사항



대학원생 학술연구회 연구 활동 지원



• 대학원생 학술연구회란?

- 우리대학교 대학원 재학생(필수) 및 수료후 등록생으로 인문사회계열 3명 또는 자연이공계열 5명 이상으로 구성된 학술연구회

• 주요 활동

- 기초학문분야/응용학문분야 대학원생 간 공동 관심사항의 학술발전을 위한 조사연구·학술정보 교류 활동
- 대학원생과 지자체/공공기관/연구기관/기업체/시민단체 등 전문가가 공동 참여하여 상호 관심사에 대한 협력연구·교류활동
- 학문간 융·복합 연구가 필요한 대학원생간 공동 조사연구 및 학술정보 교류 활동
- 지역 중소기업 등 기업체 애로기술 개발 및 컨설팅 지원 등을 위한 공동연구모임 활동
- 지역 주변의 생활 문제(주차난, 쓰레기난, 학교 폭력 등)와 현안문제(도시재생, 농촌관광개발 등)해결을 위한 사회혁신 리빙랩프로젝트 개발을 위한 협력연구·교류활동
- 학술 지식 또는 생활정보 등 콘텐츠 개발·제작을 통해 학생 및 일반인을 대상으로 확산·보급 활동 (ex: 유튜브, SNS 등)

• 지원 내용

- 연구 활동 회의비 지원(50만원)
- 연구 활동 관련 소모품 구입비, 교재비, 인쇄비 지원(50만원)
- ※ 지원금액은 예산 상황에 따라 변동될 수 있음

• 신청 안내

- 신청시기 : 6월중
- 신청방법 : 단과대학 행정실 신청
- 유의사항 : 연구 활동 종료 후 결과물(논문, 제안서, 콘텐츠 제작물 등) 제출



4단계 BK21 대학원혁신지원사업



• 4단계 BK21 주요 연구 지원 프로그램

운영부서	사업명	사업 내용	지원 대상
연구처	융·복합 연구 지원 (☎ 249-1438)	• 교내 학문의 균형 발전 및 융·복합 연구의 활성화를 위한 학문후속세대간 공동 연구	학문후속세대 (전일제 대학원 재학생 및 신진연구인력)
	대학원생 펠로우십 장학금 지원 (☎ 249-1438)	• 우수 대학원생에 대한 펠로우십 지원을 통해 연구 활성화 유도 및 연구 몰입도 제고	BK21 참여 대학원 재학생 (수료후등록생)
대학원 정책실	대학원생 학술연구회 연구 활동 지원 (☎ 249-1437)	• 대학원생 주도의 연구 생태계 및 연구 기반 조성을 위한 학술연구회 연구 활동 지원	대학원 재학생 (수료후 등록생)
	논문 교정료 및 영작료 지원 (☎ 249-1259)	• 국제 학술지에 게재 예정인 논문에 대해 영문 교정료 및 영작료 비용을 지원하여 해외 학술지 투고 활성화 지원	대학원 재학생 (수료후 등록생)
	국제학술회의 참가경비 지원 (☎ 249-1259)	• 온·오프라인으로 개최되는 국제학술대회 참가경비 지원	대학원 재학생 (수료후 등록생)
	English Clinic & Writing Center 운영 (☎ 249-1589)	• 영어논문작성 및 영어논문교정 교육 프로그램 개설 운영 지원 (국제교류본부)	대학원생 및 박사후연구원

• 4단계 BK21 교육·연구 역량 강화 지원 프로그램

구 분	운영 프로그램 내역	운영 시기	대상	신청방법
외국어 역량 강화	영어 논문 작성법 특강, 영어 PT 특강	연1회 (학기별 1회)	대학원생 및 수료후 등록생, 박사후연구원	학교 홈페이지 공지사항 안내 (3950)
한국어 역량 강화	한국어 회화 프로그램(초급, 중급) 한국어 논문 작성법 특강 (인문·사회, 자연·공학)			
논문 작성·발표 지원	논문 작성법 특강 스피치 특강			
취업 역량 강화	자기소개서 작성법 관련 특강 NCS 특강, 분석기기 전문가 과정			
통계 프로그램 활용	SPSS 활용 특강			
공학 프로그램 활용	MATLAB, Phyton 활용 특강			
창업 역량 지원	창업 특강 등			

• BK LOUNGE 이용 안내

BK LOUNGE (장소)	규모	공간 설명	이용방법
국제 첨단(동시통역) 회의실 (N19동 101호)	64.8㎡ (16석)	국제회의, 워크숍, 세미나 등에서 이용하는 동시통역·릴레이통역·화상회의통역 등이 가능하고 원격회의·강의가 가능한 회의실	대학원 정책실 문의 (3950)
세미나(회의)실 (N19동 102호)	62.6㎡	대학원생·신진연구인력의 융·복합 연구 및 인적 교류 네트워크를 구축하고 연구관련 세미나가 진행 가능한 창의, 소통, 연구 교류 공간	
북카페(휴게실) (N19동 103호)	64.8㎡	소규모 포럼, 콜로키움 등 교과/비교과 프로그램 운영 가능, 학생 휴게 공간	

• 4단계 BK21 교육·연구 활동 지원 소프트웨어

구 분	세부지원내용	운영부서
논문 표절검사시스템	iThenticate	도서관(249-1896) 대학원정책실(249-1259)
서지 관리 소프트웨어	Endnote	
통계 분석 지원	STATA, AMOS, ORIGIN	대학원정책실(249-1259)
수치 해석 지원	MATLAB	
연구성과 분석도구	SciVal	연구처(249-1590)
데이터 수집 지원	KIS Value, Fn Guide, NLOGIT, HLM, SmartPLS	경영학부(2347) 융합기술경영혁신센터(249-1289)
인문·사회 통계 분석 지원	ORANGE	
엔지니어링 시뮬레이션	COMSOL-Multiphysics	물리학과(2265) 화학과(2279) 전자공학부(2419)



학교행사

• 개신예술제(동아리문화제)

- 시기: 5월 중(3일간)
- 내용: 동아리 전시회 및 발표, 문화공연, 초청강연회, 체육대회 등
- 주관: 동아리연합회

• 개신대동한마당(개신축제)

- 시기: 9월 중(3일)
- 내용: 문화1589공연, 초청강연회, 노래자랑 등
- 주관: 총학생회



학교경영자배상책임보험



• 학교경영자 배상책임보험이란?

학교에서 소유·관리하는 시설 및 학교업무와 관련된 지역에서 학교업무 수행으로 발생한 우연한 사고로 인하여 학교측이 부담해야할 법률상 배상책임을 담보하는 것으로 학생들이 보다 안심하고 학교생활을 영위할 수 있도록 하는 학교차원의 후생복지 제도

• 보험신청 구비서류

- 가. 보험금청구서
- 나. 개인신용정보활용동의서
- 다. 재학증명서
- 라. 치료비 영수증, 진료확인서 또는 통원확인서, 투약 영수증, 진단서
(진단서: 치료비 20만원 이상인 경우 / 진료비세부내역서: 치료비 50만원 이상 발생 시)
(응급실 갔을 경우 응급실 기록지 필요)
- 마. 본인 명의 통장사본
- 바. 교외활동 시 관련 행사 기간문(교직원 인솔인 경우만 교외활동 보장됨) 및 수업 중 상해 시 개인별 수업시간표
- ※ 사고유형에 따라 기타 추가서류를 보험사에서 요구할 수 있음

• 보험청구요령

- 해당 학생은 치료를 마치고 위 관련 서류를 갖추어 학생과(대학본부 1층, 261-2021)로 직접 제출
- 외부에서 다쳤거나(교외교육 승인 시에는 보험 처리) 가해자가 있는 경우는 보험처리가 되지 않으니 사고경위서가 허위로 작성되지 않도록 유념, 만약 허위로 판명될 경우에는 민·형사상 문제가 발생하오니 사실대로 정확하게 작성

• 보험금 지급 범위

- 가. 학교시설배상책임: 학교가 소유/사용/관리하는 시설이나 학교업무 수행으로 발생한 우연한 사고로 인하여 학교측이 부담하여야할 법률상 배상책임 보상
 - 대인배상 1인당 1억원 한도, 1사고당 30억원(자기부담금 10만원)
 - 대물 1사고당 3천만원 한도(자기부담금 10만원)
- 나. 교내외 치료비: 교내 및 교외교육 시 사고에 설정된 금액한도 내에서 보상
 - 1인당 5백만원 한도, 1사고당 5백만원 한도
- 다. 신입생 오리엔테이션 상해 보상: 입학 전 신입생 오리엔테이션 기간 중 상해 사고 시 보상
 - 사망 및 후유 장애: 1억원
 - 상해의료비: 5백만원
- 라. 진단서 및 기타 확인서류 발급 비용은 보험료 지급대상 금액에서 제외됨

• 기타사항

- 가. 치료비라 함은 응급처치, 구급차, 입원(건강보험 기준병실 기준), 치료, 수술, 영상촬영 등 제반검사, 병원이 실시한 간호비, 건강보험 적용대상인 한방치료를 포함
- 나. 보험청구권 소멸시효 기간
 - 사고일 기준으로 청구권은 3년 이내 행사하지 아니하면 소멸시효가 완성
 - 구내외치료비 청구 시 치료일수는 180일을 초과할 수 없음
 - 본인의 과실이 인정되는 경우 그 정도에 따라 보험 청구액과 보험 지급액이 상계될 수 있음



연구활동종사자 안전 보험



• 보험 가입

연구활동종사자의 상해 사망에 대비하여 연구활동종사자를 피보험자 및 수익자로 하는 보험에 가입하도록 함으로써 연구개발인력을 사후적으로 보호하고자 하는 제도

• 보험 개요

- 가. 보험가입 대상: 연구활동종사자(대학에서 과학기술분야 연구개발활동에 종사하는 연구원, 대학생, 대학원생 및 연구보조원 등)
- 나. 보험가입 기간: 매년 10월 1일부터 1년간
- 다. 가입금액
 - 유족급여, 장애급여: 2억원
 - 요양급여: 20억원
- 라. 보상하는 손해: 연구활동종사자가 연구실에서 연구개발활동 중 발생한 사고로 부상, 질병, 신체장애, 사망 등 생명 및 신체상의 손해를 입었을 때

• 기타 사항

- 가. 연구실 사고 발생시 연구책임자(교수), 학과사무실, 단과대학 행정실, 안전관리본부에 보고 후 보상 진행
 - 중대 연구실사고 발생시: 즉시 보고
 - 그 외의 경우: 1개월 이내에 관련 정부부처에 보고
- 나. 연구실 안전 보험가입 안내는 공문 또는 연구실안전관리시스템 홈페이지(<https://safe.chungbuk.ac.kr>)에 게시



연구활동종사자 건강검진



• 건강검진

유해인자에 노출될 위험성이 있는 연구활동종사자에 대하여 정기적으로 건강검진을 실시

• 건강검진 개요

- 가. 대상: 유해물질 및 유해인자를 취급하는 연구활동종사자
- 나. 주기: 취급유해인자에 따라 6개월 또는 12개월
- 다. 검진종류: 일반건강검진, 특수건강검진
- 라. 검진기관: 산업안전보건법에 따른 특수건강진단기관

• 기타 사항

- 가. 건강검진 대상은 주기에 따라 안전관리본부에서 대상자 조사 후 실시
- 나. 특수건강검진의 결과 건강수준의 평가가 곤란하거나 질병이 의심되는 사람에 대해서는 추가 검사 실시



도서관 이용



• 도서관 이용시간

가. 자료실

구 분			평 일		토요일
중앙 도서관	구관	대출반납실 주제자료실	학기중	09:00~20:00	09:00~13:00
			방학중	09:00~18:00	-
		정기간행물실	연 중	09:00~18:00	-
		인터넷학습실	학기중	09:00~19:50	-
			방학중	09:00~17:50	-
	신관	미디어열람코너	연 중	09:00~18:00	-
의학도서관			연 중	09:00~18:00	-
법학도서관			학기중	09:00~18:00 ※ 수요일: 09:00~20:00	-
			방학중	09:00~18:00	

※ 코로나19 상황에 따른 실별 이용시간은 도서관 홈페이지 공지사항 참고

나. 열람실

구 분			이용시간	비고
중앙 도서관	구관	1, 2 열람실	05:00~24:00	제1, 2열람실 교대 24시간 운영
		1~2층 Nova Apperio Space	09:00~24:00	
	신관	3층 멀티미디어실	09:00~22:00	주말 09:00~22:00 운영
		4층 FAIV Space	09:00~22:00	
		5층 교직원·대학원 열람실	09:00~22:00	

※ 코로나19 상황에 따른 실별 이용시간은 도서관 홈페이지 공지사항 참고

다. 스터디룸

구 분			규 모	이용시간	비고
중앙 도서관	구관	그룹 스터디룸	13인실	월~금: 09:00~24:00 토요일(학기): 09:00~13:00	도서관 모바일 앱에서 예약 후 좌석관리시스템(kIOSK)에서 인증
	신관	그룹 스터디룸	8인~ 14인실	월~금: 09:00~24:00 주 말: 09:00~22:00	

※ 코로나19 상황에 따른 실별 이용시간은 도서관 홈페이지 공지사항 참고

• 도서관 서비스

가. 도서대출 서비스 (정보서비스팀 ☎ 261-2898)

구 분	책 수	기 간	비 고
학 부 생	7권	14일	대출기간 연장 1회 가능
대 학 원 생	15권	30일	

-자료대출방법: 도서관 홈페이지 → 통합검색 → '청구기호'를 메모한 후, 소장 위치로 이동 → 이용하고자 하는 자료를 찾아 3·4층 자동대출기에서 본인 학생증으로 자료 대출

- 자료반납방법: 1층 User Service Center 및 3층 자동반납기에서 직접 반납 권장

※ 자료이용방법은 코로나19 상황에 따라 변경될 수 있음

나. 열람실 자리 배석 (정보서비스팀 ☎ 261-2898)

- 구관 이용방법: 모바일 앱에서 자리 예약 후 열람실 자리배석기에서 승인하여 이용

- 신관 이용방법: 모바일 앱에서 자리 예약 후 도서관 출입게이트를 통과하여 발권 및 이용

※ 학생증이 발급되기 전까지는 출입게이트 통과 시 모바일 앱(충북대학교 모바일 도서관) 이용증 사용

다. 전자책 서비스 (수서정리팀 ☎ 261-2885)

- 국내 전자책(오디오북)

• 이용방법(PC): 홈페이지 → 로그인 → 전자자료 → E-Book/Audio Book → 국내 전자책 클릭 → 이용하고자 하는 전자책 선택 및 검색 → 대출하기 → 전자책 열람

※ ID: 학번 / PW: 생년월일 6자리(초기값인 경우)

• 이용방법(모바일): 도서관 모바일 웹페이지(mcbnul.chungbuk.ac.kr)에 접속 → 로그인(도서관 홈페이지 계정) → 'E-BOOK'배너 클릭하여 전자책 검색 및 대출

※ 모바일 웹페이지 ID와 PW는 PC와 동일

• 대출 책수 및 기간: 1인 4책 7일(1회 연장 가능)

- 국외 전자책

• 홈페이지 '전자자료'탭 클릭 → E-Book/Audio Book에서 원하는 전자책 제공 사이트를 클릭하여 이용

라. 희망도서 신청 서비스 (수서정리팀 ☎ 261-2885(국내서), 2909(국외서))

- 우리 도서관에 소장되어 있지 않은 자료를 구입신청하고, 그 처리 상황을 홈페이지에서 확인할 수 있음

- 이용방법: 도서관 홈페이지 → 로그인 → My library 「희망도서신청」선택 → 온라인 도서 검색 신청 클릭(국외서는 '직접신청' 클릭 후 서지정보 입력) → 자료 검색 후 해당 자료 선택하여 신청

마. 우선정리도서 신청서비스 (수서정리팀 ☎ 261-2899)

- 대출하고자 하는 자료가 '정리중' 혹은 '정리완료' 상태인 경우, 해당 자료를 이용자가 우선정리 신청하여 1일 이내에 중앙도서관 대출실에서 대출할 수 있음

- 이용방법: 도서관 홈페이지 → 로그인 → 소장자료검색 → 검색결과가 '정리중', '정리완료' 확인 → [우] 아이콘 클릭 → 신청완료

- 유의사항: 우선정리를 신청한 후 기한 내에 대출하지 않은 횟수가 3회 이상일 경우 3개월간 우선정리 도서 신청 서비스 이용 불가

바. 그룹스터디룸 이용 (정보서비스팀 ☎ 261-2898)

• 구관

- 도서관 모바일 앱에서 사전 예약 후 이용

- 이용시간: 1인 1일 1회 3시간 이내

※ 그룹스터디룸은 수용인원의 최소 50% 예약 시 이용가능

• 신관

- 도서관 모바일 앱에서 사전 예약 후 도서관 내

좌석관리시스템(Kiosk)에서 최소예약인원(3명~7명) 인증하여 이용

- 이용시간: 1인 1일 1회 3시간 이내

※ 그룹스터디룸은 수용인원의 최소 50% 예약 시 이용가능



사. 사물함 이용 (학생복지위원회 ☎ 261-3081)

- 중앙도서관 사물함을 분양받아 이용

- 분양시기: 연2회(매학기 초 도서관 홈페이지 공지), 홈페이지를 통한 분양 접수

아. SMS 문자 서비스 (정보서비스팀 ☎ 261-2898)

- 도서 연체사항·도서예약·우선정리 신청 상황에 대한 정보를 핸드폰 문자로 알림

- 이용방법: 도서관 홈페이지 → 로그인 → 핸드폰 정보 정확히 기입 → SMS 수신 체크

자. 온라인 이용 교육(신입생 필수 이수) (학술연구지원팀 ☎ 261-2892 / 249-1896)

- 이용자들이 도서관을 보다 편리하고, 효과적으로 이용할 수 있도록 디지털 콘텐츠 제공

- 다양한 형태의 자료와 검색방법, 주요 시설, 도서관에서 제공하는 주요 서비스 등에 관한 내용 수록

- 이용방법: 도서관 홈페이지 → 로그인 → 온라인 이용교육 배너 클릭

※ 신입생은 온라인 이용교육을 이수한 후 인증절차를 거쳐야 도서관 자료 대출가능

차. 도서관 이용 교육 (학술연구지원팀 ☎ 261-2892 / 249-1896)

- 도서관 자료 이용과 학술정보 검색을 돕기 위하여 이용자교육 실시

- 교육내용: 도서관 안내, 도서관 홈페이지를 통한 학술정보 검색 및 활용법, 문헌복사서비스 이용법, 교외접속법(Proxy) 등

- 교육장소: 중앙도서관 신관 5층 학술정보교육실 또는 비대면(ZOOM) 실시

- 신청방법: 도서관 홈페이지 → 로그인 → 도서관 서비스 → 도서관 이용교육 → 신청 및 조회

카. 상호대차 및 원문복사 서비스 (정기간행물팀 ☎ 261-3419)

- 우리 도서관에 소장되어 있지 않은 단행본, 학위논문 및 학술지 논문을 협력기관에 대출 및 원문복사를 요청하여 이용자에게 제공

- 이용방법

• 상호대차 및 원문복사서비스를 운영하는 사이트(RISS)에 개별적으로 회원가입 → 도서관 2층 정기간행물실 방문하여 1회 인증을 거친 후 이용 → 요청자료가 도서관에 도착 시 신청자에게 문자 통보 → 수령

• 원문복사의 경우, 개별 신청이 곤란하거나 국내소장처가 없는 경우 도서관 홈페이지 → My Library → 원문복사 신청

• 홈페이지 주소 및 모바일 앱 안내

- 도서관 홈페이지: <https://cbnul.chungbuk.ac.kr>
 - 스마트폰 웹페이지: <https://mcbnul.chungbuk.ac.kr>
 - 페이스북: <https://www.facebook.com/cbnul>
 - 모바일 앱: Play(App) 스토어에서 “충북대학교 모바일 도서관” 검색 후 다운로드
(ID: 학번 / PW: 생년월일)
- ※ 모바일 앱 활용: 모바일 도서관 이용증 이용(도서관 출입), 열람 좌석발권, 그룹스터디룸 예약, 도서 검색, 공지사항, 이용교육 안내, 메모보드 등



〈충북대학교 모바일 도서관〉



무선랜(WiFi) 이용

• 무선랜(WiFi) 소개

충북대학교 무선랜(WiFi)은 2008년 모바일캠퍼스 사업을 시작으로 3단계에 걸쳐 2010년 12월에 완료되어 운영되어 왔으나, 다양한 교육매체의 출현, 무선랜(WiFi) 사용량 급증, 모바일 기기 사용 보편화 등으로 무선랜(WiFi) 활용영역이 확대되면서 학내 전체에서의 무선랜(WiFi) 이용에 불편함이 없도록 2018년 2월에 무선랜(WiFi) 확장구축 사업을 수행함

• 무선랜 이용 방법

충북대학교 무선랜 홈페이지(<http://wifi.cbnu.ac.kr>) 참조

• 관련 서비스 담당자 연락처

유·무선 261-2773 / PC·프린터 Help Desk 261-2119



개신누리(종합정보시스템)



• 개신누리란?

수강신청, 시간표확인, 성적확인, 교육과정조회, 휴복학신청, 등록장학정보, 학생생활관신청 등의 전반적인 학사과정 지원을 위한 정보 시스템

• 접속방법

- 충북대학교 학교홈페이지 링크로 접속: 홈페이지>재학생>개신누리
- 충북대학교 개신누리 홈페이지: <https://eis.cbnu.ac.kr>

• 로그인

- 학번찾기: 개신누리 로그인 화면의 [학번조회]를 통하여 학번 검색
- 비밀번호: 신입생의 초기 비밀번호는 생년월일 6자리(입학 후 비밀번호 변경 필수)
- 인증서: 로그인 화면의 [인증서등록]을 통해 최초 1회 등록 후 사용
- 비밀번호 방식, 인증서 방식 모두 사용 가능

• 주요기능 설명

구 분	시 기	설 명
수강신청	학기별 수강신청 기간	개설강좌의 내용을 확인하고 원하는 과목을 수강신청 하는 기능 제공
시간표확인	수시	수강신청 과목으로 구성된 시간표를 조회, 출력하는 기능 제공
성적확인	성적확인 기간(학기말)	성적이 확정되기 전에 과목별 성적을 확인하는 기능 제공
교육과정조회	수시	학과별로 편성된 교육과정 조회 기능 제공
학점이수현황	수시	졸업 이수기준 및 구분별 취득학점 조회 기능 제공
휴복학신청	휴복학 신청기간	신청기간 내에 학생이 직접 휴복학을 신청할 수 있는 기능 제공
등록장학정보	수시	등록금고지서출력, 등록내역조회, 장학금내역 조회 기능 제공
학생생활관	학생생활관 신청기간	학생생활관 입주를 위한 신청 및 생활관비 고지서 출력 기능 제공
개인신상관리	수시	주소 및 연락처 등의 자료관리 기능 제공
개신인재양성	수시	평생사제상담, CHANGE 등 비교과과정 관리 서비스 제공
연구실적등록	수시	대학원생 대상 논문 게재 지원, 박사학위논문 제출 자격 요건 확인 등 연구실적 등록표 작성·제출 기능 제공

• 개신누리 담당자 연락처

- 수업, 성적, 강의평가: 043-261-3548
- 학적: 043-261-3115
- 등록·장학: 043-261-2913
- 학생생활관: 043-261-3115
- 연구지원과: 043-261-3863

• 기타안내사항

- 비밀번호 분실 시 개신누리 로그인 화면의 [비밀번호초기화]를 통해 초기화
- [비밀번호초기화]를 위한 필수 입력 정보를 모를 경우 종합서비스센터(043-261-3305~8)를 통해 유선으로 초기화 가능
- 비밀번호 변경 및 인증서등록은 입학 후 가능



건강센터 보건진료원



건강센터 보건진료원 소개

건강센터 보건진료원은 학생 및 교직원들의 건강관리 유지와 향상을 목적으로 운영하고 있으며 건강상담, 응급처치, 체성분검사 등을 제공하고 있음.

보건진료원 이용안내

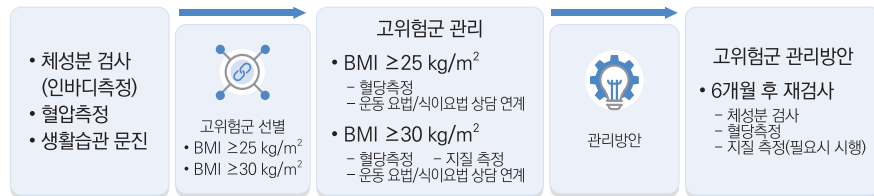
부서명	업무내용 및 업무시간		
	주요업무	요일	업무시간
진료실(2921)	건강 상담	월~금	09:00 ~ 17:00 (점심시간 12:00 ~ 13:00)
약 국(2922)	접수 및 투약	월~금	
치료실(2924)	처치 및 치료	월~금	
검사실(2923)	보건행정, 체성분검사	월~금	
안정실		월~금	

※ 위치: 제1학생회관 2층 건강센터 보건진료원

주요업무

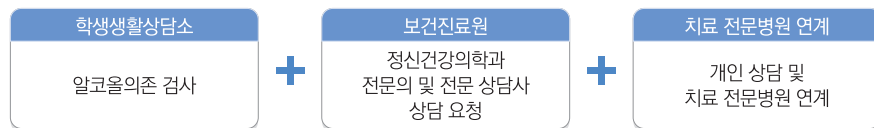
- 건강상담(일반 건강상담 및 국가건강검진 검진결과 설명)
- 일반의약품 제조 및 응급 처치
- 체성분검사 및 대사증후군 대상자 관리(운동 및 영양처방)
- 재학생 음주문화 개선 프로그램 운영

체성분검사를 통한 신입생 건강관리



- 체성분검사: 체중 구성 성분인 체수분, 체지방, 근육량을 측정하여 체중의 적정여부와 기본적인 건강 상태를 확인
- 신입생 체성분 검사 의무 시행(검사로: 무료)
- 검사결과 설명, 영양섭취 및 운동처방 제공

음주 문화 개선 프로그램 운영



- 알콜 의존증 검사 및 심리 상담을 통해 학내구성원의 건전한 음주문화를 위한 발진방향을 모색하고 건강한 대학생활을 제공하고자 함
- 알코올 의존 설문지 검사 후 정신건강의학과 전문의 상담 요청 및 치료 전문 병원 연계
- 문의: 학생생활상담소(3558), 보건진료원(2922, 2923)



건강센터 학생생활상담소



학생생활상담소에서는 학생들의 건강한 대학생활과 자신에 대한 이해 및 성장에 도움이 되도록 다양한 심리검사와 상담프로그램을 제공하고 있음.

개인상담

대학생활을 해 나가면서 마주하는 크고 작은 어려움들이 모두 상담내용이 될 수 있음. 마음 속 불편함이 해소 될 때까지 자격을 갖춘 상담전문가와와의 1:1 만남을 통해 지속적이고 심층적인 상담서비스를 받아볼 수 있음. 개인상담은 주 1회 50분간 진행되며, 상담의 횟수는 문제의 심각성에 따라 달라짐.

심리검사

자기이해 및 진로선택에 도움을 받을 수 있는 다양한 심리검사를 실시함. 검사 실시 후 전문가와의 일대일 해석상담을 통해 자세한 검사결과를 받을 수 있음.

검사종류	내 용
정신건강관련 검사	MMPI-2(다면적인성검사), SCT(문장완성검사), BDI-II(우울검사), BAI(불안검사), PAI(성격평가검사), IESS(통합스트레스검사)
성격관련 검사	MBTI(성격유형검사), TCI(기질 및 성격검사), CST(성격강점검사), 에니어그램 성격검사, MCCI(대학생 성격검사), 대인관계검사, NEO성격검사, 대학적응력검사
진로관련 검사	STRONG(직업흥미검사), KVAT(직무능력검사), NCS(직업기초능력검사), SDS(적성탐색검사), 홀랜드적성검사
학습관련 검사	SLT(자기조절학습검사), U&I학습유형검사, MLST-II(학습전략검사)

이용방법

가. 이용시간: 월요일~금요일 오전 09:00~18:00

나. 이용절차

1) 개인상담



2) 심리검사



다. 위치

1) 제1학생회관 3층 건강센터 학생생활상담소(E3-311호)

2) 문 의: 261-3558~3560

• 홈페이지 <http://counseling.cbnu.ac.kr>

• 유의사항

- 상담 및 심리검사 접수는 씨앗(충북대학교 비교과통합관리시스템)을 통해서만 가능
- 검사실시 및 상담은 온라인과 오프라인 방식을 병행하여 진행
- 예약상황에 따라 약간의 대기시간이 발생할 수 있음



학생예비군 훈련 및 재학생 입영



• 학생예비군 훈련

기 준	주요내용
조직편성 및 자원관리	○ 대학직장 예비군 편성 운영 지침에 의거 다음 대상자를 편성 관리 - 대학에 재학 중인 학생(전문(특수)과정, 연구과정, 관리과정 제외) 중 예비군 - 대학 및 대학원에 재직 중인 교직원(사무원 포함) 중 예비군
예비군대원 신고	○ 학생예비군 대상자는 매학기 초 복학 및 편입(재입)학, 신입학 시, 1주일 이내에 예비군 대원신고 - 복학생: 학교에서 실시하는 “휴·복학기간”에 인터넷 상으로 “학교홈페이지 로그인-개신누리(종합정보)시스템-학생서비스-예비군신고”에서 관련내용 입력 후 신청을 누르면 전입신고가 완료. 단, 학기초과자, 졸업유예자 등은 전입이 불가 - 편입생, 재입학생: 입학직후 1주일 이내 복학생과 동일한 방법으로 신고 ※ 거주지 동대로부터 훈련 통지서를 받으면, 신속히 예비군연대로 연락
예비군 교육훈련	○ 대학직장 예비군 연대에 편성된 학생(원)은 아래와 같이 주어진 교육훈련을 이수 - 학생 및 대학원: 직업보호자로서 기본훈련 8시간만 이수(1~6년차 대상, 7~8년차는 면제) ※ 단, 1~6년차 기간 동안 미 이수된 훈련은 7~8년차로 이월 - 기본훈련: 학기 중 5월초~6월말, 10월에 학과단위로 편성하여 개일별 1일씩(8H) 실시
왜 예비군 동원훈련을 받아야 하나요?	○ 전시·사변 또는 이에 준하는 국가비상사태 시 부대편성이나 軍 작전수요에 필요한 병력을 평시에 지정, 유사 시 동원하기 위해 실시하는 훈련 ○ 동원훈련과 일반예비군훈련의 차이점 - 동원훈련: 훈련종류(동원훈련 2박 3일), 훈련소집권자(지방병무청장), 벌칙(동원훈련연기 원출원 등 정당한 사유 없이 참석하지 않은 경우 보충교육 없이 즉시 고발) - 일반훈련: 훈련종류(동원미참가자훈련, 기본훈련, 작계훈련, 소집점검), 훈련소집권자(부대장), 벌칙(3차 무단불참자 고발)
언제까지 동원훈련을 받아야 하나요?	○ 증·창설부대 동원지정자 중 예비역 병은 1~4년차까지, 예비역 간부(장교, 준사관, 부사관)는 1~6년차까지 동원훈련 ※ 단, 간부 및 공군 병은 동원미정자도 입영훈련이 실시
대학생인데 동원훈련을 받아야 하나요?	○ 대학 직장예비군에 편성된 재학생은 동원지정자일지라도 방침일부보류자로서 재학기간이 1개 학기 이상인 경우 기본훈련(8H)을 참석하면 당해 연도 훈련이 종료 단, 수업연한을 초과한 복수전공·부전공·연계전공자, 재수강자, 졸업유예(연기)자, 수료자, 유급자 등은 학생보류 대상에서 제외하여 지역예비군부대에 편성 ※ 보류란 예비군법과 국방부 방침으로 예비군의 동원 및 훈련소집의 전부 또는 일부를 이수한 것으로 처리하는 것입니다.
예비군 등 병역의무는 언제 종료되나요?	○ 병역의무는 만 40세까지이며, 병으로 전역한 경우는 전역 후 8년차까지, 간부는 계급별 연령정년까지 예비군으로 편성

• 재학생 입영안내

기 준	주요내용
병역의무 이행과정	○ 18세: 병역준비역 편입, 병역의무 발생 ○ 19세: 병역판정 검사, 심리/신체검사, 병역처분 ○ 20~37세: 병역의무 이행, 현역병 입영, 전환/보충역 복무 ○ 전역후 1~6년차: 예비군훈련(동원훈련, 일반예비군 훈련, 전시기로 소집점검)
병역판정 검사	병역의무가 있는 대한민국 남성을 대상으로 개인별 병역감당 여부를 판정하기 위하여 과목별 전문의로 구성된 병역판정검사 의사가 신체검사를 실시 ○ 대상자는 19세가 되는 사람 또는 유학 등 그 연기사유가 해소된 사람, 기타 법령에 의하여 병역 판정 검사를 받아야 할 사람 등 ○ 병역판정검사 일자 및 장소를 본인이 병무민원포털에서 직접 선택 하실 수 있으며, 개인별 병역 판정검사 일자 및 장소는 지방병무청장이 송부(발송)하는 병역판정검사 통지서를 참고 ○ 선택방법 - 신청경로: 병무민원포털 → 병역판정검사 → 병역판정검사민원 신청 - 병무청 홈페이지의 병역판정검사 일자 및 장소 본인선택 신청·변경·취소를 위해서는 본인명의 휴대폰, 인증서, 디지털 원패스(행정안전부 인증 서비스)를 통한 확인 후 신청 가능 - 공인인증서 등을 발급 받을 수 없는 경우 가까운 지방병무청(지)청 민원실을 방문하여 신청 가능
현역병 징집 입영	병역판정검사 결과 신체등급 1~3급으로 판정되어 현역병입영 대상으로 처분받은 사람은 본인이 선택한 입영일자 또는 병무청에서 직권 결정한 일자에 현역병으로 입영 ○ 입영절차: 1. 입영일자(월)를 본인이 선택 할 수 있는 기회부여: 병무청홈페이지 → 병무민원포털 → 현역/상근입영 → 현역병입영 본인선택 2. 선택하지 않은 사람은 병무청에서 직권 결정. 단, 재학 또는 국외체재사유 입영연기자는 직권결정 비대상 ※ 재학생은 학교별 제한연령까지 입영이 자동 연기되며, 재학 중 입영을 원할 경우 현역병입영 본인선택을 통해 입영.(병무청 홈페이지(www.mma.go.kr) 또는 병무청 앱 활용). ※ 질병 등 부득이한 경우, 통산 2년 범위에서 연기 가능하며, 연기 회수는 5회를 초과할 수 없음
현역병 모집 입영	소지한 자격, 면허, 전공학과 등과 연계하여 본인이 직접 복무할 군과 특기를 선택하여 지원 입영 가능 ○ 자격: 18세~28세(지원서 접수 년도 기준) ○ 모집분야 - 육군: 기술행정병, 동반입대병 등 180여 개 특기 - 해군(해병대): 일반기술병 등 해군 18개, 해병대 9개 계열 - 공군: 일반기술병 등 11개 직종
복무기간	○ 육군·해병대 병 / 의무경찰 / 상근예비역: 18개월 ○ 해군 병 / 의무해양경찰 / 의무소방원 : 20개월 ○ 공군: 21개월 ○ 사회복무요원: 21개월 ○ 산업기능요원: 현역병 입영대상자는 34개월, 사회복무요원 소집 대상 보충역은 23개월 ○ 전문연구요원: 3년
병무청 스마트폰 앱 안내	병무청 스마트폰 앱 다운받으시면, 개인의 입영부터 동원예비군 종료 시까지 주요 서비스를 제공하며, 모바일 통지서가 발송.(모바일 통지서 미열람자 1차 카카오톡 발송, 2차 등기우편 발송) ○ 대상: 병역판정검사대상자, 현역병(모집병)입영 대상자, 사회복무요원 소집 대상자, 동원훈련대상 예비군 ○ 신청방법: 병무청 홈페이지 → 병무민원포털 로그인 → 본인인증 → 「병역의무부과 통지서 모바일 앱과 전자우편 수신 동의」또는 가까운 지방병무청 방문 또는 전화(☎1588-9090) 신청



체육진흥원



• 설립목적

대학 운동부 육성 및 교직원·학생·지역주민들의 건강과 복지 증진

• 종합운동장(대운동장)

가. 예약: 충북대학교 개신누리(시설대여)

나. 사용금액(학교구성원)

- 평일: 무료(청소예치비 무료)

- 주말 및 공휴일: 25,000원/시간+청소예치비 25,000원/시간 * 청소예치비: 운동장 사용 후, 예약자 통장으로 반환

다. 사용시간(학교구성원)

- 평일: 07:00~20:00 * 체육교육과 전공 수업, 교양과목 수업, 운동부 운동시간 제외

- 주말 및 공휴일: 07:00~20:00 * 운동부 훈련시간 제외

• 풋살구장

가. 예약: 충북대학교 개신누리(시설대여)

나. 사용금액(학교구성원)

- 평일: 주간10,000원/시간, 야간15,000원/시간

- 주말 및 공휴일: 15,000원/시간

다. 사용시간(학교구성원)

- 주간 09:00~18:00, 야간 18:00~22:00

• CBNU 스포츠센터

가. 접수: CBNU 스포츠센터 안내데스크 방문 접수

나. 문의처: 249-1576, 1577

다. 홈페이지: <https://sports.chungbuk.ac.kr/>

라. 사용금액(학생회원 기준)

구 분	사용료			공통안내	비고
	1개월(자유)	강습	일일입장		
골 프	90,000원	-	10,000원	• 강습: 주3회 기준(월/수/금) • 기타 자세한 프로그램 및 사용료는 홈페이지 참조	
수영	55,000원	75,000원	5,000원		
스쿼시	40,000원	70,000원			
헬스	30,000원	120,000원			
필라테스	-	55,000원	-	• 주3회(월/수/금)	
요가	-	45,000원	-	• 주2회(화/목)	

마. 사용시간(학교구성원)

구 분	평일	주말(토요일)	휴장	비고
제한적 운영	09:00 ~ 20:00	미운영	일요일, 공휴일,	
정상운영(22.3월)	06:00 ~ 21:00	09:00~12:00	개교기념일, 근로자의 날	



학생복지시설(소비자생활협동조합)



• 생협이란?

- 교수, 직원, 학생이 대학의 복지향상과 생활개선을 위해 스스로의 힘과 협동정신을 바탕으로 설립한 비영리 생활공동체로, 발생한 수익을 모두 학내 구성원들에게 재투자하거나 환원하는 기구

• 생협 운영방식

가. 협동조합의 주인은 조합원! 조합원이 직접 참여하는 이사회 및 총회를 통해 모든 활동이 결정됨

나. 커피점이나 매점 등에서 발생하는 잉여금은 보다 편리한 학교 시설에 재투자 되거나 학내 생활환경 개선과 복지향상에 쓰임

다. 생협이 있는 대학들은 매점에서 판매되는 물품이나 식당에서 필요한 식자재를 '공동구매'하기 때문에 안전하고 저렴한 가격에 물건을 공급 가능함

• 주요사업

가. 조합원 생활에 필요한 물품의 구입과 공급사업

나. 조합원 생활개선과 복지증진을 위한 사업

다. 생협에 관련한 연구활동 및 조합원에 대한 교육사업

라. 건전한 소비문화 정착을 위한 생활문화 사업

마. 기타 생협의 이념과 목적을 실현하기 위한 사업

• 위치 및 소통

가. 위 치: 제1학생회관(E3) 1층, 전화: 043-261-3535, 고객센터 010-4078-0403

나. 홈페이지: <http://cbnucoop.com>

다. 인스타그램: <http://www.instagram.com/cbnucoop>

라. 학생위원회 FACE: <http://www.facebook.cbnucoopFACE>

• 조합원

가. 충북대학교 소비자생활협동조합의 주인이 되려면 제1학생회관 1층 생협 사무실 또는 생협 매장을 방문하거나, 생협 홈페이지를 통해 온라인으로 조합원 가입신청을 하고, 출자금 1만원을 납부하면 완료!

나. 학교를 졸업하거나 생협의 조합원으로서의 역할을 할 수 없게 될 경우엔 언제든지 조합원 탈퇴가 가능하며, 탈퇴 시 출자한 출자금(배당금 포함)은 전액 반환됨!

• 조합원 혜택

가. 할인 제도

- 커피점(카페 쿠비엔유) 구매금액의 5% 현장 할인

- 짐캐리 사업(짐 운송사업) 이용가격 33% 할인

- 학식 및 교직원식당 이용금액 정액 할인(일부 메뉴 제외)

나. 포인트 제도

- 구내서점(단행본 기본 10% 할인)과 종합매장의 이용금액 추가 2% 포인트 적립과 사용

다. 생협 장학금

- 생협 조합원으로 90일 이상 자격이 유지된 자 중 선발기준에 따라 선발(장학금 중복수혜 가능)

라. 사업참여

- 생협 경영에 직접 참여(이사, 대의원, 학생위원회) 및 각종 행사 참여
- 아르바이트 선발 시 조합원을 최우선 선발

마. 출자금

- 가입 시 납부한 출자금에 대한 배당
- 탈퇴 시 납부한 출자금 + 배당금 전액 환급

• 생협 운영매장

유형	건물명	위치	시설명	운영시간	비고
식당	제1학생회관	1층	한빛식당	08:10~18:30	백반, 라면, 덮밥 등
	제1학생회관	2층	별빛식당	11:30~14:00	한식 뷔페
	은하수식당	1층	은하수식당	11:30~19:00	교직원 한식
매점	제1학생회관	1층	GS25편의점	08:00~21:00	음료, 생필품, 우유 등
	인문사회관 앞	1층	GS25편의점	08:00~21:00	음료, 생필품, 우유 등
	개신문화관	지하	종합매장	09:00~18:30	문구, 전산소모품, 화장품
커피점	개신문화관	지하	카페 쿠비앤유	08:30~19:00	커피, 주스, 라떼, 우유
	첨단바이오연구센터	2층	카페 쿠비앤유	08:30~19:00	커피, 주스, 라떼, 간식
	과학기술도서관	1층	카페 쿠비앤유	08:00~20:00	커피, 주스, 간식 등
	중앙도서관	1층	카페 쿠비앤유	08:00~19:00	커피, 주스, 간식 등
제과점	개신문화관	지하	파리바게뜨	08:30~19:00	빵, 케익, 음료, 샌드위치
자판기	각 단과대학	-	자동판매기	24시간	원두 커피, 캔음료, 우유 등
우편취급국	제1학생회관	1층	우편취급국	09:00~18:00	등기, 소포, 우편업무
서점	개신문화관	지하	구내서점	08:30~18:00	전공서적, 교양, 소설 등

• 기타 생협 외 복지매장

유형	건물명	층	시설명	운영시간	비고
임대 복지시설	제1학생회관	3층	이용실	07:00~19:00	컷트, 염색 등
	제1학생회관	1층	복사실	09:00~18:00	복사, 제본 등
	개신문화관	지하	안경점	09:00~18:00	안경, 렌즈 등
	개신문화관	지하	여행사	09:00~18:00	국외, 국내여행
	개신문화관	지하	핸드폰대리점	09:00~18:00	핸드폰, 악세사리 등
	개신문화관	지하	구두수선점	09:00~18:00	구두 수선
	개신문화관	지하	도장점	09:00~18:00	도장, 명패
	개신문화관	지하	스포츠용품점	09:00~18:00	테니스, 축구
	개신문화관	지하	스포츠용품점	09:00~18:00	테니스, 축구

“조합원이 아닌 교직원 및 학생은 일반 소비자로서 생협 매장을 이용할 수 있으며, 학내 소비활동의 결과는 충북대학교 구성원들의 생활개선 및 복지향상을 위해 사용됩니다.”



서틀버스 운행



• 오송(약대)캠퍼스 [충북대(본교) ↔ 오송캠퍼스] 세종 동물병원 [충북대(본교) ↔ 세종 동물병원]

시간	출발	도착	비고
08:30	충북대(본교)	오송캠퍼스 → 세종(동물병원)	동·하계 휴가기간 정상운행
17:20	세종(동물병원)	충북대(본교)	동·하계 휴가기간 정상운행
17:40	오송캠퍼스	충북대(본교)	동·하계 휴가기간 정상운행

※ 토·일요일, 공휴일, 동·하계 휴가기간 운행 중단(08:30, 17:20, 17:40는 휴가기간에도 정상운행)

• 승·하차 장소

- 가. 충북대(본교): 수의대 → 제1학생회관과 공대 사이
버스 승강장 → 본관 앞 테니스장
나. 오송캠퍼스: 정문 현관 앞
다. 세종 동물병원: 동물병원 회전교차로 옆 신호등

• 문의: 차량지원실 043)261-2038

※ 운행 노선 및 시간을 잘 숙지하셔서
이용하시는 데 불편함이
없으시기를 바랍니다.



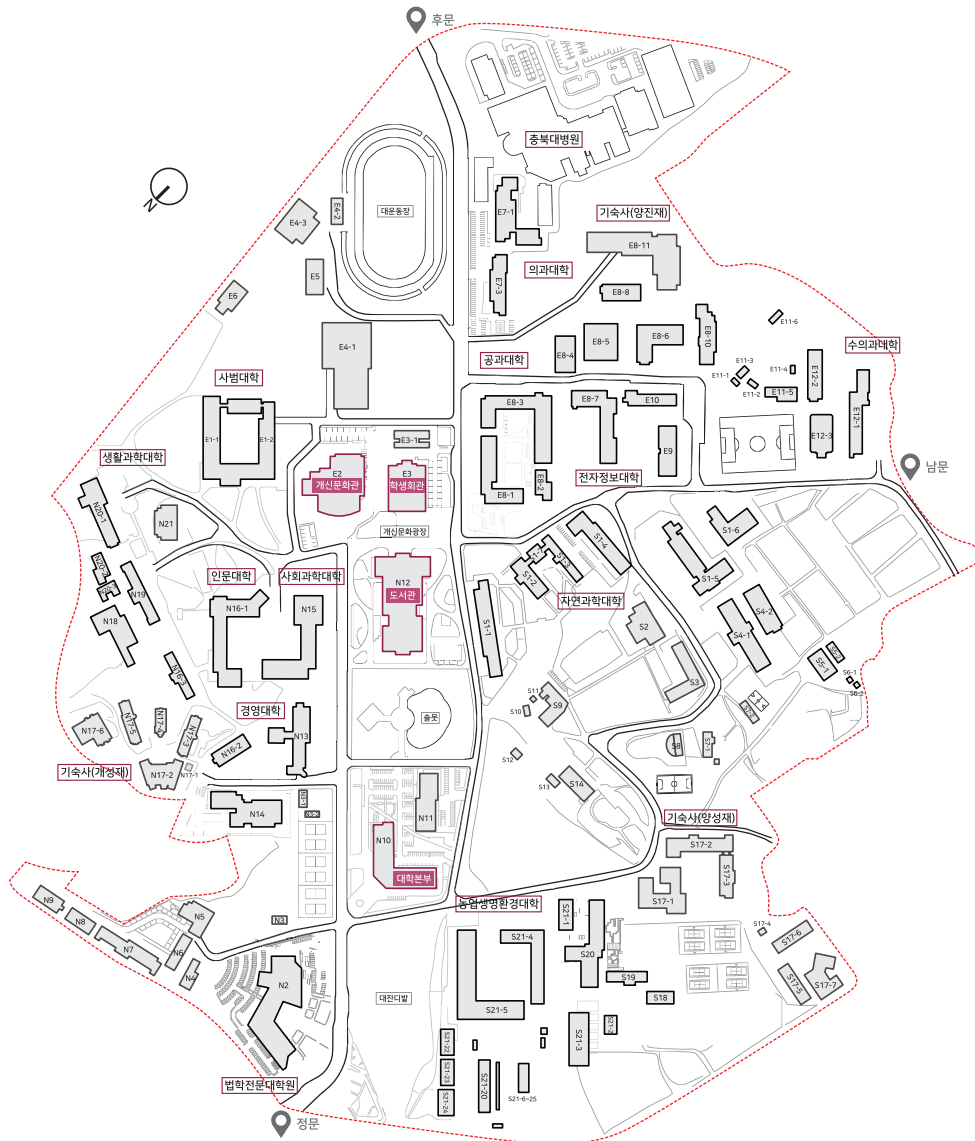
전화번호 안내



메뉴	담당부서	전화번호
학사 운영 일반	재무과, 대학원정책실	043-261-2047, 2017 043-249-1437
신입생 학생증	학생과	043-261-2021
교육과정 및 학사관리	대학원정책실	043-261-3821, 3243
수료 및 졸업	대학원정책실	043-261-3243, 2017
학생 상벌규정	학생과	043-261-2022
장학금 제도	대학원정책실	043-249-1437
대학원생 학술연구회 연구 활동 지원	대학원정책실	043-249-1437
4단계 BK21 대학원혁신지원사업	대학원정책실	043-249-1259, 1589
	연구지원과	043-249-1438
학교행사	학생과	043-261-2021
학교경영자배상책임보험	학생과	043-261-2021
연구활동종사자 안전 보험	안전관리본부	043-261-3130
연구활동종사자 건강 검진	안전관리본부	043-261-3130
도서관 안내	도서관	043-261-2894
무선랜(wifi)	전산정보원	043-261-2773
개신누리(종합정보시스템)	전산정보원	043-261-3548
건강센터 보건진료원	보건진료원	043-261-2924
건강센터 학생생활상담소	학생생활상담소	043-261-3558
학생예비군 훈련 및 재학생 입영	예비군연대	043-261-2956
체육진흥원	체육진흥원	043-261-2070
학생복지시설(소비자생활협동조합)	소비자생활협동조합	043-261-3535
서틀버스 운행	총무과(차량지원실)	043-261-2038



캠퍼스 안내도



동번호	건물명
N2	법학전문대학원
N3	테니스장 관리사
N3-1	CBNU STAR(카페)
N3-2	편의점
N4	산학협력관
N5	국제교류본부 2호관
N6	인재양성원
N7	형설관
N8	보육교사교육원
N9	국제교류본부 3호관
N10	대학 본부, 국제교류본부
N11	공동실험실습관
N12	중앙도서관
N13	경영학관
N14	인문사회관
N15	사회과학대학 본관
N16-1	인문대학 본관
N16-2	미술관
N16-3	미술과
N17-1	개성재 수위실
N17-2	개성재 관리동
N17-3	개성재(진리관)
N17-4	개성재(정의관)
N17-5	개성재(개척관)
N17-6	계영원
N18	법학관
N19	제2분관
N20-1	생활과학관
N20-2	어린이집
N20-3	직장어린이집
N21	은하수식당
E1-1	사범대학 실험동
E1-2	사범대학 강의동
E2	개신문화관
E3-1	NH관
E4-1	CBNU 스포츠센터
E4-2	운동장 본부석
E4-3	보조체육관
E5	123학군단
E6	특고변전실
E7-1	의과대학 1호관

동번호	건물명
E7-3	의과대학 2호관
E8-1	공과대학 1호관
E8-2	공대 합동강의동
E8-3	공과대학 2호관
E8-4	제1공장동
E8-5	제2공장동
E8-6	공과대학 3호관
E8-7	전자정보 1관
E8-8	공과대학 4호관
E8-10	공과대학 5호관
E8-11	양진재
E9	학연산공동기술연구원
E10	전자정보 2관
E11-1	목장 창고
E11-2	목장 관리사
E11-3	퇴비사
E11-4	건조창고
E11-5	동물자원연구지원센터
E11-6	돈사창고
E12-1	수의과대학 및 동물병원
E12-2	수의과대학 2호관
E12-3	실험동물연구지원센터
S1-1	자연과학대학 1호관
S1-2	자연과학대학 2호관
S1-3	자연과학대학 3호관
S1-4	자연과학대학 4호관
S1-5	자연과학대학 5호관
S1-6	자연과학대학 6호관
S1-7	과학기술도서관
S2	전산정보원
S3	본부관리동 창고
S4-1	전자정보 3관
S4-2	나이트게일관
S4-3	약학대학 동물실험실
S5-1	농장관리실
S5-2	농장관리실 창고
S6-1	자연대 온실1
S6-2	자연대 온실2
S7-1	에너지저장 연구센터
S7-2	교육대학원, 동아리방
S8	야외공연장
S9	박물관

동번호	건물명
S10	차고
S11	유류저장창고
S12	쓰레기 처리장
S13	목공실
S14	제2학생회관(동아리방)
S17-1	양성재(지선관)
S17-2	양성재(영덕관)
S17-3	양성재(신민관)
S17-4	양현재(수위실)
S17-5	양현재(청운관)
S17-6	양현재(등용관)
S17-7	양현재(관리동)
S18	승리관(운동부합숙소)
S19	중앙연구소
S20	첨단바이오 연구센터(농생대)
S21-1	농업전문창업보육센터
S21-2	임산가공공장
S21-3	농업과학기술센터
S21-4	농업생명환경대학 강의동
S21-5	농업생명환경대학 실험동
S21-6	건조실
S21-6A	건조실 작업장
S21-7	온실(특용식물학과)
S21-8	온실(식물자원학과)
S21-9	온실(식물학과)
S21-10	온실(산림학과)
S21-11	온실(원예학과)
S21-12	온실(원예과학과)
S21-13	온실창고
S21-14	온실1
S21-15	온실2
S21-16	온실3
S21-17	온실4
S21-18	온실5
S21-19	넷트하우스
S21-20	온실관리동
S21-21	농대 동위원소실
S21-22	농기계 공작실
S21-23	농기계 실습실
S21-24	농대 부속건물
S21-25	작물재배환경사
120	대학원 화장실

대학원생을 위한 학사 안내서

Chungbuk National University
Graduate School Academic Information



충북대학교
CHUNGBUK NATIONAL UNIVERSITY